

---

# 9월중 정례반상회 홍보 자료

---



**해 남 군**

## '16. 9월 중 정례반상회 홍보자료 목록

### 《 필수 홍보사항 》

- 코리아 세일 페스타(Korea Sale FESTA 9.29.~10.31.) / 산업통상자원부
- 가슴기 살균제 피해자 접수 안내 / 환경부

### 《 일반 홍보사항 》

- 태극기를 달아, 나라사랑을 실천합시다. / 행정자치부
- 꿈과 끼를 키우는 교육개혁으로 대한민국이 변하고 있습니다 / 교육부
- 제1회 열린 진로 정보'잼'공모전 참여 안내 / 교육부
- 제6회 전국학교예술교육 페스티벌 개최 / 교육부
- K-MOOC 강좌가 더욱 다양해집니다. / 교육부
- 2016 대한민국 행복교육박람회 개최 / 교육부
- 2016 이러닝 코리아 개최 / 교육부
- 2016 대한민국 교육기부 & 방과후학교 박람회 안내 / 교육부
- 자녀 사랑하기(학교가기 싫어하는 아이) / 교육부
- 임신·출산부터 난방비 지원까지 하나로 다 되는 국민행복카드 / 보건복지부
- 장기·인체조직 기증으로 새로운 생명의 씨앗을 ! / 보건복지부
- 콜레라 이렇게 예방하세요! / 보건복지부
- 인플루엔자 무료접종, 75세 이상 어르신 먼저 10월4일부터 시작 / 보건복지부
- 주택도시기금 「주거안정 월세대출」 8.22일부터 확대 / 국토교통부
- 주거지원에 대한 모든 것, 마이홈에서 한번에! / 국토교통부
- 주거급여 신청하세요 / 국토교통부
- 집주인 매입임대 시범사업 / 국토교통부

○ 집주인 리모델링 임대주택 시범사업	/ 국토교통부
○ 부동산 전자계약, 8.30일부터 서울 전역 확대 시행	/ 국토교통부
○ 2016년 9월 국정홍보만화(내일채움공제)	/ 중소기업청
○ 2016년 9월 국정홍보만화(주택용 소방시설 설치 의무화)	/ 국민안전처
○ 2016년 하반기 6·25전사자 유해발굴작전 개시	/ 국방부
○ 국방헬프콜 ☎1303	/ 국방부
○ 정부 보조금 부정수급 집중신고기간 운영	/ 국민권익위원회
○ 공익신고	/ 국민권익위원회
○ 부패신고	/ 국민권익위원회
○ 110 정부민원안내콜센터	/ 국민권익위원회
○ 온라인 행정심판 포털	/ 국민권익위원회
○ 시청자미디어센터 미디어체험 프로그램 상시 운영	/ 방송통신위원회
○ 모바일 대표방송, 이젠 HD DMB로 시청하세요!	/ 방송통신위원회
○ 제품의 영양표시, 꼼꼼하게 확인하세요!	/ 식품의약품안전처
○ 불량고추 안팔고, 안사고, 안쓰기	/ 식품의약품안전처
○ 어린이 편식습관 고치기!	/ 식품의약품안전처
○ 우리아이 건강간식, 어린이 기호식품 품질인증식품으로!	/ 식품의약품안전처
○ 2016년 하반기 지역별고용조사 안내	/ 통계청
○ '군 장병 감사편지 보내기' 행사	/ 병무청
○ 2016년 지방재정 결산 도 홈페이지 공시	/ 전라남도
○ '이순신의 7년' 북콘서트 개최 안내	/ 전라남도
○ 2016년 하반기 「지혜의 샘 인문학 강좌」 운영	/ 전라남도

## 《 이달의 역사인물 》

- 10월의 독립운동가 춘사 나운규 / 국가보훈처
- 10월의 6·25전쟁 호국영웅 강삼수 경위 / 국가보훈처
- 10월의 현충인물 최현배 애국지사 / 국가보훈처
- 10월의 호국인물 김교수 육군 대위 / 전쟁기념관

## 코리아 세일 페스타(Korea Sale FESTA 9.29~10.31.)

(자료제공 : 산업통상자원부 유통물류과 ☎ 044-203-4386)



The poster is divided into two main sections. The left section is a vertical strip with a dark background, featuring four categories: 'FESTIVAL' (fireworks), 'ENTERTAINMENT' (stage performance), 'SHOPPING' (shopping bags and shoes), and 'TOUR' (people with luggage). Below these is a large 'A' for 'Attraction' with a woman in traditional Korean dress. The right section is a bright yellow background with the event title in large Korean characters, the English title, dates, and website.

**KOREA Sale FESTA**  
★ 2016 쇼핑관광축제 ★

# 코리아 세일 페스타

2016 쇼핑관광축제

**9.29-10.31**  
[www.koreasalefesta.kr](http://www.koreasalefesta.kr)

## 가습기 살균제 피해자 접수 안내

(자료제공 : 환경부 환경보건정책과 ☎ 044-201-6757)

환경부와 한국환경산업기술원에서는  
가습기살균제로 인하여 폐질환을  
앓고 계시는 분이나  
사망하신 분의 유족에게  
의료비, 장례비, 간병비 및 생활자금을  
지원하고있습니다.

# 가습기살균제 피해 구제

**대표전화** 02. 380. 0575

검색창에서 **가습기살균제 피해** 를 검색하세요!

더 자세한 신청 방법을 확인할 수 있습니다.



## 태극기를 달아, 나라사랑을 실천합시다.

(자료제공: 행정자치부 의정담당관실 ☎ 02-2100-3089)

- 오는 10월 1일은 제68주년 국군의 날, 10월 3일은 제4348주년 개천절, 10월9일은 570돌 한글날입니다.

- 우리 모두 나라사랑하는 마음으로 태극기를 게양합시다.

### 《 태극기는 이렇게 답니다. 》

- 각 가정에서는 10. 1.(토), 10. 3.(월), 10. 9.(일) 당일 07:00부터 18:00까지 태극기를 달도록 합니다.

※ 태극기는「대한민국국기법」제8조에 따라 매일·24시간 달 수 있음

- 심한 비·바람(악천후) 등으로 국기의 존엄성이 훼손될 우려가 있는 경우에는 달지 않으며, 일시적 악천후인 경우에는 날씨가 갠 후 달거나 내렸다가 다시 달아야 합니다.

### 《 가정에서 태극기는 어디에 달아야 합니까? 》

- 밖에서 바라보아 대문(각 세대의 난간)의 중앙이나 왼쪽에 답니다.

※ 주택구조상 부득이한 경우, 태극기 다는 위치를 조정할 수 있음

※ 나라사랑하는 마음을 되새기며 자녀와 함께 달 경우, 안전사고가 일어나지 않도록 유의하기 바람

※ 아파트 등 고층건물의 난간 등에 단 태극기가 떨어지지 않도록 유의하기 바람

### 《 태극기는 어디에서 구입할 수 있습니까? 》

- 각급 지자체 민원실(시·군·구청 및 읍·면·동 주민센터 등), 인터넷 우체국 (www.epost.go.kr) 또는 인터넷 태극기 판매업체 등을 통해 구입하시기 바랍니다.

※ 이마트, 홈플러스, 롯데마트, CU, GS25, 미니스톱은 지역별·일부 매장에서 판매

- 오염·훼손된 태극기는 각급 지자체 민원실, 주민센터에 설치된 국기수거함을 이용하시기 바랍니다.



# 꿈과 끼를 키우는 교육개혁으로 대한민국이 변하고 있습니다

(자료제공: 교육부 홍보기획팀 ☎ 044-203-6822)

꿈과

1





## 사회수요 맞춤형 인력양성

"사회수요 중심의 대학은 본래의 커세션으로  
인공 비수익성을 해소하겠습니다."

대학 경쟁력 강화를 위해 선제적으로 대응합니다.

- ▶ 학생연구는 급격히 감소하고, 인종차별사회의 도제 등 사회는 급변하고 있습니다. 대학의 경쟁력을 강화하고 대학의 체질을 개선하기 위하여 '15년 대학구조개혁 평가를 실시하였고, 평가결과에 따른 컨설팅을 진행하였습니다.
- ▶ 지속적인 대학구조개혁을 추진하기 위한 제도적 기반을 마련하기 위해 대학구조개혁안을 발표하였습니다. ('16.5.21)



대학교육과 사회수요의 양적·질적 미스매치를 해소하고 있습니다.

- ▶ 문화 콘텐츠, 과학 바이오, ICT 융합, 지능형 로봇 등 사회가 필요로 하는 미래 유망분야에 인재를 양성하기 위해, 대학이 자율적으로 학사구조를 개편하고 정원을 조정할 수 있도록 산업계 교육활성화 선도대학(리더십) 사업을 시행하고 있습니다. ※ 23개 대학을 선정하여 '16년 2,072억원 지원
- ▶ 인문학적 소양을 갖춘 창의적 인재를 양성하기 위해 대학 인문역량 강화(코어) 사업으로, 19개 대학을 선정하여 '16년 60억원을 지원하고 있습니다.

K-MOOC (한국형 온라인 공개강좌)가 출범되었습니다.

- ▶ 누구나(Anyone), 무료로(Open), 온라인(Online)을 통해 우수한 대학의 강의(Course)를 수강할 수 있도록 한국형 온라인 공개강좌(K-MOOC)를 '15년부터 제공하고 있습니다.
- ▶ '16년 39개 대학이 연말까지 130개의 강의를 개설할 예정이며, '16. 9월 현재 약 12만건(누적) 수강 신청되었습니다.



## 일·학습 병행 및 선취업 후진학 활성화

"학교와 기업이 연계된 일·학습 병행 교육을 통해  
실용능력을 지루하겠습니다."

현장중심 산학일체형 도제학교를 도입하여 운영합니다.

- ▶ 학생이 학교에서는 이론교육과 기초실습을 하고, 기업에서는 숙련기술자에게 현장직무 관련 심화실습을 받는 산학일체형 도제학교를 도입·운영하고 있습니다.
- ▶ '15년 9개교로 시작한 산학일체형 도제학교는 '16년 60개교로 운영되고 있고, '17년 200여개교로 확대될 예정입니다.



젊은 기술영감을 양성하기 위한 마이스티고를 확대하고 있습니다.

- ▶ 미래산업을 주도할 젊은 기술영감인 마이스티고를 양성하기 위해 도입된 마이스티고 취업률이 '13~'15년 3년 연속 90% 이상을 달성했습니다.
- ▶ 현재 바이오, 반도체, 전자 등 분야에서 운영중인 43개 마이스티고에 대한 국가적 지원을 확대하고, 게임콘텐츠, 나노산업 등 미래산업 분야로 마이스티고 지정을 확대하고 있습니다.

정부부처 및 산업계 연계 특성화고를 육성합니다.

- ▶ 산업분야별 핵심기술인력 양성을 위해 정부부처(7부 3청)에서 총 250개 특성화고에 '16년 470억원을 지원하고 있습니다.
- ▶ 참여 학생의 취업률은 2010년 26.2%에서 57.5%로 크게 뛰었습니다.



선취업 후진학을 활성화합니다.

- ▶ 고교 졸업후 취업한 직장인이 연세대학교 대학에 진학할 수 있도록 하기 위해 '16년 평생교육단과대학 9개교를 선정하였습니다.
- ▶ 직장인이 대학수업을 수강하게 받을 수 있도록 학사제도 등을 개선하고, '16년 9월(수시, 12월)당시에 학생을 모집하여, '17학년도부터 본격적으로 운영할 예정입니다.

## 교육비 부담 경감

"교육비 부담없이 누구나 즐거운 교육을  
받을 수 있도록 하겠습니다."

누리과정 지원대상을 확대하였습니다.

- ▶ '12년 만5세를 대상으로 도입한 누리과정은 '13년부터 만3~5세로 확대되었고, 대상자는 '13년 126만명에서 '15년 130만명으로 확대되었습니다.
- ▶ 누리과정을 안정적으로 지원하기 위하여 관련 법령을 개정하여 법적 근거를 마련하였습니다.

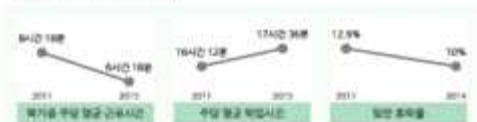
학생과 학부모 모두가 만족하는 초·중·고등학교를 제공하고 있습니다.

- ▶ 방과후 학생들을 돌봐주는 초등돌봄교실 참여 학부모의 만족도는 '14년 92.5%에서 '15년 94.8%로 지속적으로 높아지고 있습니다.
- ▶ 초등돌봄교실 대상자는 '14년 초등 1~2학년, '15년 1~4학년, '16년 1~6학년으로 지속적으로 확대되었습니다.



소득연계형 반값등록금으로 대학등록금 부담을 경감하였습니다.

- ▶ 자립형대학에 따라 국가장학금을 차등 지원하여 학업·학부문의 등록금 부담을 경감하였습니다.
- ▶ 그 결과 학생들의 평균 근로시간은 출고 취업시간은 느는 등 학업이 학업에 전념할 수 있는 분위기가 조성되었습니다.



## 안전 중심 학교 제제 확립

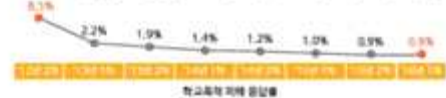
"안전하도 되면서 최강을 만들겠습니다."

안전한 학교 환경을 조성하고, 안전사고 예방체제를 구축하였습니다.

- ▶ '15년 전체적이고 신속한 대응으로 학교내 테러소 임발을 차단하였습니다.
- ▶ 출근요지 교육을 의무화하고, '15년 해마다 최강한 시가행진기, 여중생, 여고생에 안전행진을 실시하여 제1회행진기 41회를 개최하였습니다.
- ▶ 안전교육 통합제시와 이상시 안전행진 교육을 실시하여 안전교육을 지원했습니다.

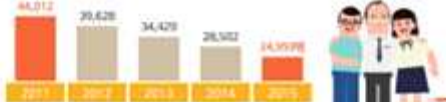
학교폭력 없는 학교를 만들고 있습니다.

- ▶ 제정된 학교폭력 예방교육 "어울림 프로그램" 확대 ('13년 300교 → '16년 1,011교), CCTV 설치 등 학교폭력 대응 안전 인프라를 높이고, 가정·지역사회 등 전 사회적 대응체제를 구축하였습니다.
- ▶ 그 결과 학교폭력 피해 응답률이 '12년 0.5%에서 '16년 0.9%로 감소하였습니다. 117 명이 학부 평균 신고·상담인수도 '13년 278건에서 '15년 194건으로 감소하였습니다.



학업중단 학생이 4년 연속 감소하고 있습니다.

- ▶ 학업중단의 집회가 일어난 해를 앞둔 학생이 외부 전문상담을 받으며 2주이상 속여하는 기간을 갖는 학업중단 속여제를 '14년부터 의무화하여 '15년 43,854명이 참여하여 이중 37,935명(86.5%)이 학업을 계속하기로 하였습니다.
- ▶ 그 결과 학업중단 학생은 4년 연속 감소하여, '11년 44,012명에서 학업중단 학생이 '15년 24,999명으로 절반 가까이 줄었습니다.



학교, 교육위원회 제1회(가), 학교 부처를 위한 학업중단 학생 수 (7)

## 제1회 열린 진로 정보 '잼' 공모전 참여 안내

(자료제공: 교육부 진로교육정책과 ☎ 044-203-6224)

올해 신규 개통한 양방향 소통형 진로정보공유시스템인 '잼'의 이용을 활성화하고 전 국민의 진로교육 참여 기회를 확대하기 위해 초·중·고 교사 및 일반국민 대상으로 잼 공모전을 개최하오니 학생, 학부모, 교사 등 진로교육에 관심 있는 국민 여러분들의 많은 참여를 부탁드립니다.

### □ 공모전 개요

- 공 모 명 : 「제1회 열린 진로 정보 '잼' 공모전」
- 주최/주관 : 교육부/한국직업능력개발원
- 공모분야 : 「진로교육 수업 우수사례」 「학과 인포그래픽」
- 공모기간 : 2016년 9월 9일(금) ~ 10월 7일(금) 18:00 기한
- 공모 내용

응모 분야	참가자격	제출 서류
진로교육 수업 우수사례	초·중·고 교사	① 참가신청서 ② 개인정보 수집동의서 ③ 교과연계 진로교육 수업 사례 요약 ④ 교과연계 진로교육 교수·학습지도안 ⑤ 교수·학습 자료 각 1부
내 손안의 학과 인포그래픽	일반국민	① 참가신청서 ② 개인정보 수집동의서 ③ 학과 인포그래픽 자료 각 1부

- 서류제출 : 이메일 접수([jam@krivet.re.kr](mailto:jam@krivet.re.kr))
- 신청방법 : 공모전에 대한 상세한 내용과 양식 다운로드는 커리어넷 홈페이지([www.career.go.kr](http://www.career.go.kr)) 공지사항에서 이용 가능
- 결과발표 : 2016년 10월 31일(월) ※ 커리어넷 홈페이지 또는 개별 통지
- 시 상 식 : 2016년 11월 중순 이후
- 문 의 처 : 한국직업능력개발원 진로교육센터 ( 044-415-5074, 3883)

## 제6회 전국학교예술교육 페스티벌 개최

(자료제공: 교육부 인성체육예술교육과 ☎ 044-203-6890)

### □ 개요

- 행사명 : 「제6회 전국학교예술교육 페스티벌」
- 주최/주관 : 교육부/인천광역시교육청
- 대상 : 17개 시·도 추천(학교예술교육활성화 운영교) 145개교, 4100여명
- 영역 : 오케스트라, 뮤지컬, 연극, 예술동아리, 전시 및 체험 부스
- 기간/장소 : 2016년 9월 27일(화) ~ 9월 29일(목)/ 인천대학교 송도캠퍼스
- 내용 : ‘예술이 꽃피는 섬으로 떠나는 3일간의 항해’를 주제로 학교예술교육의 성과를 확산하고 예술을 매개로 한 어울림의 장 마련

### "예술이 꽃피는 섬으로 떠나는 3일간의 항해"



- **섬 (island)** : 우리들이 준비한 예술이 펼쳐지는 **다양한 무대.**

(뮤지컬 아일랜드, 오케스트라 아일랜드, 연극 아일랜드, 예술동아리 아일랜드, 전시체험 아일랜드)

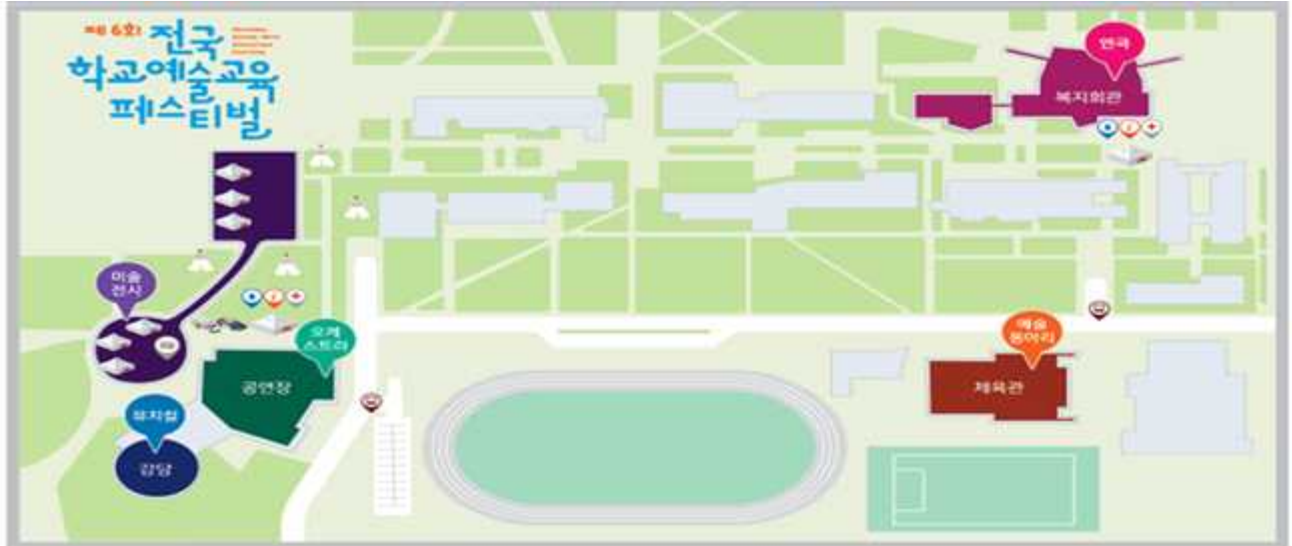
- **바닷길 (sea route)** : 섬과 섬을 잇는 길. 항해를 더욱 즐겁게 해주는 **예술 체험의 현장**
- **항해 (voyage)** : 꿈을 실현하고 끼를 발산하며 예술을 체험하는 **3일간의 여정**

## 참고

## 제6회 전국학교예술교육페스티벌 프로그램(안)

### ○ 프로그램 공간 구성

- 강당(개막식/뮤지컬), - 공연장(폐막식/오케스트라)
- 소극장(연극, 합창) - 체육관(예술동아리 공연) - 야외부스(전시, 체험)



### ○ 프로그램 일정표

일정	프로그 9. 27 (화)		9. 28 (수)	9. 29 (목)
06:30~08:00	아침식사 (숙소/ 라마다 송도호텔, 스텔라마리나호텔)			
08:00~10:00	개막식 리허설	리허설 2	리허설 4	
10:00~11:00		공연 2	공연 4	
11:00~12:00				
12:00~13:00	점심식사 (인천대)			
12:30~13:30	접수/입장	리허설 3	폐막식 리허설	
13:30~14:30	개막식(강당)	공연 3	폐막식(공연장)	
14:30~15:30	리허설 1		귀가	
15:30~16:30	공연 1			
16:30~17:30				
17:30~18:30				
18:30~19:30	저녁식사 (인천대)		귀가 / 숙소이동	
19:30~21:00	귀가 / 숙소이동			

○ 개막식(강당) 2016. 9.27.(화) 13:30~14:30

(주제)\_바람을 타고 파도를 즐기는 행복한 항해

- 1막 항해지도를 펼치다.
  - (항해를 알리다) 학생오케스트라(인천원당초)+해군군악대+은율탈춤(인천신흥초)
- 2막 바람을 타고 파도를 즐기다.
  - (애국가, 축하연주) 성명석(대구남양학교)+학생오케스트라(인천/부원중)
  - (예술이 꽃피는 섬 이야기) 강화 삼산승영중학교 영상인터뷰
  - (뚝을 올리다/퍼포먼스) 뮤지컬(인천/부평서중)
- 3막 예술이 꽃 피는 섬, 만나다.
  - (우리만나 함께 즐기다) 초대공연\_융복합미디어퍼포먼스

○ 폐막식(공연장) 2016. 9.29.(목) 13:30~14:30

(주제)\_감성의 끼가 자란 우리들의 새로운 항해

(오프닝공연) 풍물놀이 (인천정각중)

(영상스케치) 3일간의 페스티벌 영상 스케치

- 새로운 항해를 향해서.. 1
  - (참가학생 축제스토리 발표) 전시체험 참가학생 중심으로
  - (축하공연) 뮤지컬 공연(경남/충렬초 외)
- 새로운 항해를 향해서.. 2
  - (아이들의 눈으로 본 축제: 재해석) 대학생 촬영단 / 교원, 학생, 학부모 인터뷰
  - (인증패 증정) 참가교 145교
- 새로운 항해를 향해서.. 3
  - (피날레) 전북/완주고 밴드 공연



## K-MOOC 강좌가 더욱 다양해집니다.

(자료제공: 교육부 대학재정과 ☎ 044-203-6611)

- 2016년 9월부터 K-MOOC 홈페이지(<http://www.kmooc.kr>)에서 더욱 다양해진 한국형 온라인 공개강좌(K-MOOC)를 만날 수 있습니다.
- K-MOOC는 온라인을 통해서, 누구나, 어디서나, 원하는 강의를 무료로 들을 수 있는 온라인 공개강좌 서비스로 2015년 10월, 27개 강좌로 시작되어, 올해 8월까지 약 12만명이 수강하였습니다.
- 9월부터는 강좌수가 약 130개로 대폭 확대되어 다양한 분야의 명품 강의를 언제, 어디서나 접할 수 있게 되었습니다.
- K-MOOC 강좌의 수강을 원하시는 분은 홈페이지에 접속하여 간단한 회원가입 후, 원하는 강좌를 신청하면 강좌별 일정에 따라 수강할 수 있습니다.



# 2016 대한민국 행복교육박람회 개최

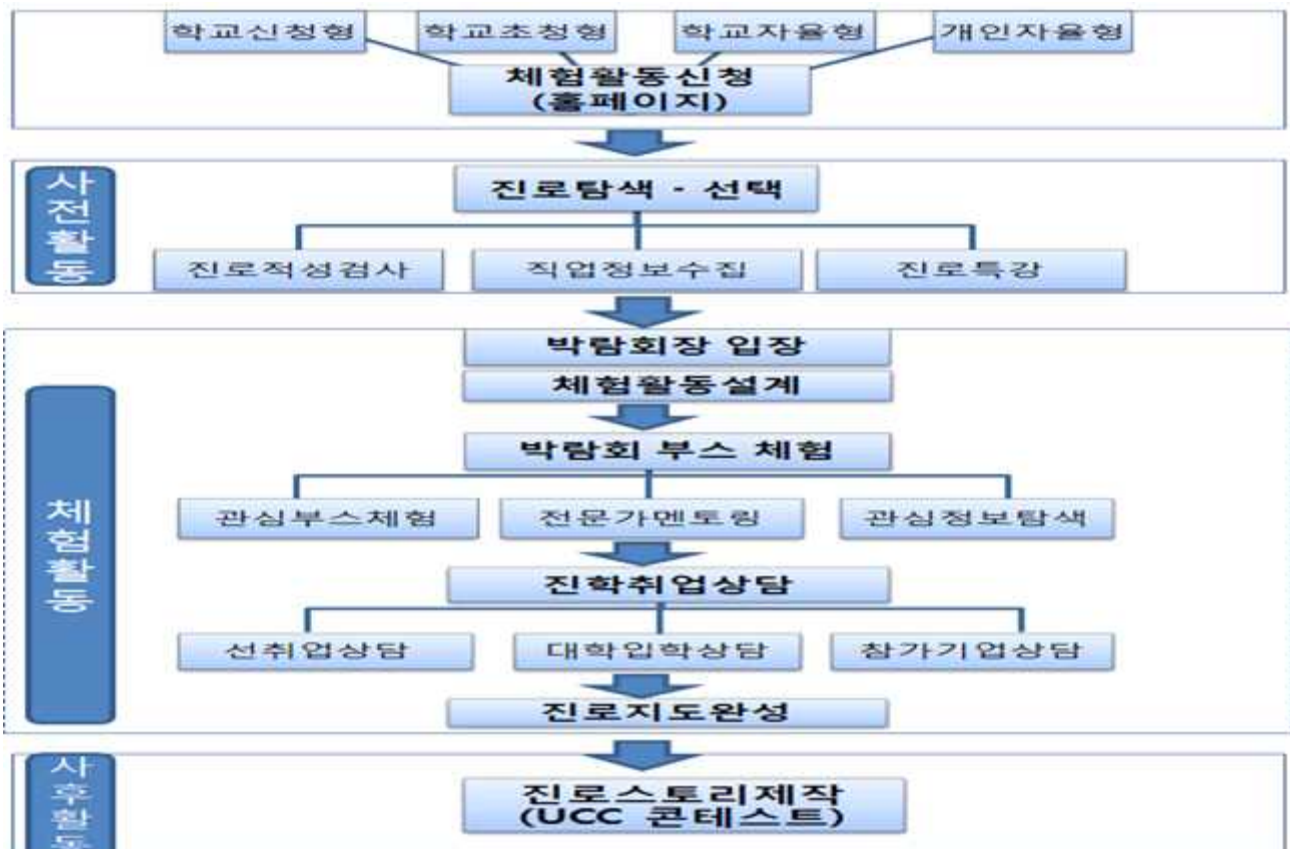
(자료제공: 교육부 학부모지원팀 ☎ 044-203-6373)

## < 행복교육박람회 개요 >

- ▶ (일정) '16. 10. 20.(목) ~ 10. 22.(토) <3일간>  
 ※ 개막식 : '16. 10. 20.(목), 10:00 ~ 10:55 (KBS 생방송 예정)
- ▶ (장소) 일산 KINTEX 제2전시관 (7홀B~10홀 및 3, 4층 세미나실)
- ▶ (참가기관) 학교(유초·중고), 대학, 공공·민간기관 등 총 727개\* 기관
- ▶ (주최/주관) 교육부 / 울산광역시 교육청, KEDI, KBS
- ▶ (기획의도) 모든 국민이 직접 보고, 듣고, 체험하고 즐기면서 자연스럽게 교육정책을 이해하는 교육 축제의 場

## □ 특별 기획 프로그램1- “꿈을 찾아 떠나는 행복여행”

- (개요) 진로탐색 분야를 영역(6개) → 테마(10개) → 직업(20개)으로 세분, 참여기관의 콘텐츠를 활용하여 맞춤형 체험활동 지원





## □ 특별 기획 프로그램2- “변화하는 학교”

- (개요) 6대 교육개혁의 성과로 나타난 교육의 변화모습을 3가지 영역으로 나누어 다양한 프로그램을 통해 학생들이 직접 체험하도록 구성  
※ ①교실의 수업 변화 ②직업교육의 변화 ③고등교육의 변화

### [ 예시 : 어려운 수학? 즐기는 수학! ]

- 수학 포기 학생, 학부모를 위한 특강 및 학습방법 개선 사례 시연  
\* 현재 KBS에서 제작중인 다큐멘터리(“수학교육의 혁명” - 수학포기 학생은 어떻게 수학을 사랑하게 되는가?) 프로그램과 연계하여 홍보
- 수학자, 외국의 수학교육 경험담 등 대담형 토크쇼
- 예술 및 놀이를 통한 수학 학습법 소개 및 체험  
\* 서울대 오케스트라동아리 공연을 통한 수학교육의 효과 소개 등

## □ 특별 기획 프로그램2- “교육·문화 창의체험 놀이터”

- (학교문화예술교육) 공교육정상화관 내에서 문화예술교육단체의 학교 내 프로그램을 중심으로 체험형 창의예술놀이마당 운영
- (청소년 공연) 전통, 음악, 댄스, 연극, 마술 등 동아리 공연을 무대 및 전시관 내에서 수시로 운영  
※ 웅상고등학교(마술공연), 대산고등학교(난타공연, 밴드공연), 세지중학교(오케스트라공연), 동아마이스터고등학교(전자악기밴드공연)
- (잡 콘서트) 메인 무대(10홀)를 이용하여 생활문화/서비스형 직업을 중심으로 학생 참여/시연형 프로그램, 직업인과의 토크 쇼 운영  
\* 잡 콘서트 1 : K-Pop 문화예술교육특강(강연자 협의중)  
\* 잡 콘서트 2 : 플레이팅 셰프 아카데미 특강(오세득 셰프)  
\* 잡 콘서트 3 : School Look 패션쇼 & 디자이너  
\* 잡 콘서트 4 : 선취업후진학/일학습병행제(7B홀) 강연장 내 진로특강

## □ 관련 정보

- 행복교육박람회 공식 홈페이지([www.happyedufair.co.kr](http://www.happyedufair.co.kr)) 및 교육부 공식 SNS(블로그, 페이스북 등)를 통해 박람회 관련 모든 정보 공유

# 2016 이러닝 코리아 개최

(자료제공: 교육부 이러닝과 ☎ 044-203-6430)

- 행사명 : 2016 이러닝 코리아(e-Learning Korea 2016)
  - 2016 이러닝 국제박람회(e-Learning Korea 2016 : Expo)
  - 2016 이러닝 국제컨퍼런스(e-Learning Korea 2016 : Conference)
- 공동 주최 : 교육부, 산업통상자원부, 강원도교육청
- 주관 : 정보통신산업진흥원(NIPA), 한국교육정보진흥협회(KEFA), 한국 이러닝산업협회(KeLIA)
  - ※ 후원 : 시도교육청, 한국교육학술정보원, 국가평생교육진흥원, 한국원격대학협의회, 한국교육방송공사

## ○ 개최기간 및 장소

구 분	개 최 기 간	장 소
박람회	2016. 9. 21.(수) ~ 9. 23.(금), 3일	서울 COEX 3층 C홀
컨퍼런스	2016. 9. 21.(수) ~ 9. 22.(목), 2일	서울 COEX 3층(307, 308호)

※ 부대 및 연계행사 : 이러닝 수업시연, 이러닝 클럽, 이러닝 우수기업 콘테스트, 수출입 상담회, 이러닝·에듀테크 창업 비즈모델 공모전, 고객 초청 우수기업 신기술·제품 설명회 등

- 행사 주제 : 이러닝, 스마트 세상을 연결하다!  
(e-Learning for Smart, Connected World)

## ○ 행사 규모

- 박람회 : 총면적 5,184㎡(약 230부스, 약 120개 기업, 약 2만 7천여명 참관)
- 컨퍼런스 : 총면적 1,326㎡(14개 트랙, 약 40명 발표, 약 1천 여명 참석)

## ○ 관람 시간

구분	9. 21.(수)	9. 22.(목)	9. 23.(금)
박람회(무료)	11:00~18:00	10:00~18:00	10:00~17:00
컨퍼런스(유료)	13:40~18:10	10:00~18:10	

- 홈페이지 : [www.elearningkorea.org](http://www.elearningkorea.org)

# 2016 대한민국 교육기부 & 방과후학교 박람회 안내

(자료제공: 교육부 방과후학교지원과 ☎ 044-203-6412)

## □ 행사 개요

- 주 제 : “꿈과 끼를 찾아 떠나는 4일간의 행복일주”
- 일 시 : 2016. 9.22(목)~25(일) 10:00~17:00
- 장 소 : 부산 벡스코 제2전시장 5홀
- 주최 / 주관 : 교육부 / 한국과학창의재단·한국교육개발원·부산광역시교육청
- 참가기관 : 기업, 공공기관, 대학, 협회·단체, 학교 등 200개 기관
- 주요프로그램

① 개막행사	② 주제관 및 전시체험관	③ 부대행사	④ 이벤트
개막식	교육기부 특별관 방과후학교 특별관	교육기부 기업(기관) 강연 및 공연	스탬프 릴레이
개막 퍼레이드	교육기부 전시 체험관 방과후학교 체험관 부산권 기업(기관) 특별 전시 체험존	초등돌봄교실 대학(원)생 서포터즈 경진대회 방과후학교 포럼·공연	4일간의 행복일주 이벤트 캐릭터 퍼레이드
9.22	9.22~25	9.22~25	9.22~25

## □ 주요 부대행사 일정

날짜	시 간	구 분	비고
9.22(목)	10:30~11:50	개막식	
	13:30~16:00	초등돌봄교실 담당교사 연수	
	15:30~17:00	사도교육청 방과후학교 및 초등돌봄교실 담당자 협의회	
9.23(금)	10:00~12:30	초등돌봄교실 담당교사 연수	
	13:00~14:00	초등돌봄교실 대학생 서포터즈 경진대회 개최	
	13:30~17:30	방과후학교 발전포럼	
	14:00~17:30	대학생 교육기부 성과발표회	
9.24(토)	09:00~17:00	제 95회 창의인성교육 현장포럼	
	10:30~16:00	교육기부 도네이션 스쿨	
9.25(일)	13:00~18:00	초등돌봄교실 대학생 서포터즈 경진대회 결선	
상시개최	09:00~18:00	방과후학교 학생 동아리 공연(14개팀)	

〈 박람회 포스터 〉



2016. 09. 22(목) - 25(일) / 부산벡스코 제2전시장 5홀



# 자녀 사랑하기 [학교가기 싫어하는 아이]

(자료제공: 교육부 학생건강정책과 ☎ 044-203-6874)

가정통신 제도

자녀사랑하기 6호

학교가기 싫어하는 아이

① 누구나 한번쯤 학교에 가기 싫다는 마음을 표현하면 너무 심각하게 받아들이거나 야단을 치기 보다는 자녀의 학교생활을 알아볼 수 있는 기회로 생각하세요.

“아빠도 가끔 회사에 가기 싫은 때가 있잖아. 애가 저지 이유로 알아봐. 난 어떤 이유로 학교에 가기 싫은 거냐?”

② 학교에 대한 두려움보다는 부모님과 떨어져 있기가 어려운 경우도 있습니다.

“특히 초등학교 저학년의 경우, 분리불안의 원인과 그 정도를 잘 이해하는 것이 중요합니다.”

“엄마랑 헤어지는 게 아니냐. 친구들 만나러 가는 거야.”

③ 알아서 아니라고 신체적인 불편함으로 학교에 가기 싫은 마음을 표현하기도 합니다.

“먼저 신체적으로 이상 없음이 확인이 되면 등교와 관련된 스트레스가 있는 것일거예요.”

“오늘도 배가 아프냐? 엄마랑 땀띠가 가려서 긁힐까봐 걱정하냐?”

“아니... 그게 아니냐?”

④ 머리에 책뿔도 잘 일어나지 않거나, 반복적인 자각이나 코티를 하기도 합니다.

※ 자녀들이 학교 가는 것을 부담스러워하고 등교를 거부하는 데는 여러 이유가 있습니다.

1) 학업수월과 관련된 문제  
-학업을 어려워하기 힘들거나 학업 성취에 대한 지나친 부담은 없는 지 살펴보십시오.

2) 대인관계 문제  
-선생님이나 친구와의 관계에서 갈등이 생기면 아이는 집중력과 같은 학교 학습을 경험하고 있는 지 물어보고, 주자의 경우 선생님께 말하고 적절한 조치를 취하십시오.

3) 학교 분위기나 복지에 대한 거부감  
-자녀들이 기존 세대와 환경이나 사고방식이 다르므로, 장외생태의 가치와 규범이 불문하고 불합리하다고 느낄 수 있습니다.

4) 부모불편이나 불안감에 의해 중산과목 등원이 생긴 경우  
-이런 불편함은 언제 생겼는지 잘 파악하고 이해하고, 상담과 상담이 필요해서 도움을 거부하지 않습니다.

5) 가족 문제가 있는 경우  
-가족 갈등이 자녀의 등교거부로 나타날 수도 있습니다.

⑤ 이러한 이유는 자녀가 점점 이상 학교에 가지 않고 있다면 그냥 넘어가지 말고 자녀의 마음과 상태를 정확히 파악하고 적절한 대책을 세워야 합니다.

“내가 솔직하게 말해주면 내를 잘 이해할 수 있을 것 같아.”

“엄마 아빠가 나를 좀더 이해할 수 있겠냐?”

⑥ 학교를 가지 않는 것이 자녀나 부모님이 실재하였음을 의미하는 것은 아닙니다.

“성장에 가는 과정에서 겪을 수 있는 전통일 수 있으나 긴 호흡으로 바라보았으면 합니다.”

본 뉴스레터는 교육부가 대한소아청소년정신의학회와 의뢰하여 제작한 “자녀 사랑하기” 6호이며, 총 11회에 걸쳐 가전으로 보내드립니다.



# 임신·출산부터 난병비 지원까지 하나로 다 되는 국민행복카드

(자료제공 : 보건복지부 사회서비스정책과 ☎ 044-202-3206)

## 국민행복카드 지원 혜택 및 신청

지원 서비스	지원 대상 및 혜택	신청방법
건강보험 임신·출산 진료비	임신이 확인된 건강보험 가입자 또는 피부양자에게 진료비 50만원 지원 ■ 다태아 임신부는 70만원 지원	온라인 { 삼성카드(www.samsungcard.com) 롯데카드(www.lottecard.co.kr) 비씨카드(www.bccard.com) 국민건강보험공단 지사 또는 카드사 영업점 방문 신청
청소년산모 임신·출산 의료비	만 18세 이하 임신이 확인된 청소년산모에게 의료비 120만원 지원	사회서비스 전자바우처 포털 (www.socialservice.or.kr) 온라인 신청
산모·신생아 건강관리	중위소득 80% 이하 출산가정에 건강관리사 10일~20일 지원	복지로(www.bokjiro.go.kr) 온라인 신청 산모의 주민등록 주소지 관할 시·군·구 보건소 방문 신청
저소득층 기저귀·조제분유	중위소득 40% 이하 영아(0~12개월) 가구에 (기저귀) 월 6만4천원 (기저귀 + 조제분유) 월 15만원 지원	영아의 주민등록 주소지 관할 시·군·구 보건소 방문 신청
에너지바우처	중위소득 40% 이하 노인이나 영유아 또는 장애인인 있는 가구에 (1인 가구) 8만1천원 (2인 가구) 10만2천원 (3인 이상 가구) 11만4천원 에너지 구입비 지원	대상자의 주민등록상 거주지 읍·면·동 주민센터 방문 신청

## 국민행복카드란



이용 편의 향상

카드 선택권 확대

정부에서 지원하는 다양한 바우처 서비스를 한 장으로  
편리하게 이용할 수 있는 카드입니다.

### • 국민행복카드 발급 금융기관

삼성카드, 롯데카드, 우리카드(우리은행), BK기업은행, 농협은행/농축협, DGB대구은행,  
BNK부산은행, BNK경남은행, SC제일은행, 우체국, 수협은행, 제주은행, 전북은행, 광주은행

## 국민행복카드 관련 문의

### 제도 및 바우처 신청 / 부정 사용 신고

- 보건복지부 : 국번없이 129 (제도 문의)
- 사회보장정보원 : 1566-0133 (바우처 이용 문의) / 02-6360-6799 (바우처 부정 사용 신고)
- 건강보험공단 : 1577-1000 (임신·출산 진료비 신청·이용 문의)
- 한국에너지공단 : 1600-3190 (에너지바우처 신청·이용 문의)

### 국민행복카드 전용 콜센터

삼성카드 SAMSUNG 1566-3336

LOTTE CARD 1899-4282

BC 비씨카드 1899-4651

# 장기·인체조직 기증으로 새로운 생명의 씨앗을 !

(자료제공 : 질병관리본부 장기기증지원과 ☎02-2628-3615)

우리나라의 경우 1명이 최대 9명의 생명을 구할 수 있는 뇌사 기증자는 외국에 비해 크게 낮으며, 뇌사 기증보다 생존 시 기증비율이 높은 편이다

※ 2014년 100만명 당 기증자수(뇌사자/생존시):  
스페인 36명/9명, 미국 27명/15명, 한국 9명/37명

또한, 기증자 수에 비해 이식이 필요한 이식대기자 수가 지속적으로 증가하여, 이식대기자가 2015년 기준으로 27천명에 이르고 있어 생명나눔 활성화가 절실한 상황이다.

※ 이식대기자수 / 이식건수  
2011년 21,861명/3,798건 → '13년 26,036명/3,821건 → '15년 27,444명/4,107건

## [장기·인체조직기증 바로알기]

### □ 장기·인체조직 기증희망등록 신청 방법은?

- 모바일, 인터넷, 방문신청, 우편·FAX를 통해 기증희망등록 가능  
(모바일·인터넷) 장기이식관리센터 홈페이지([www.konos.go.kr](http://www.konos.go.kr))에서 신청  
(방문신청) 등록기관\*에 방문해서 직접 기증희망자 등록신청서 작성  
\* 보건소, 의료기관 등 장기이식등록기관(396개), 조직기증자등록기관(147개)  
(우편·FAX) 본인이 신청서를 직접 작성해서 장기이식관리센터(☎ 02-2628-3602)로 우편(서울 영등포구 버드나루로 14가길 24) 또는 FAX(02-2628-3629)로 신청

### □ 기증시점에 가족의 동의가 반드시 필요한지?

- 생전에 기증희망등록을 했어도 선순위 유가족(배우자-직계비속-직계존속-형제자매 순) 1인의 동의가 없으면 기증 불가

### □ 장기·인체조직기증과 시신기증의 차이는?

- (장기\*·인체조직\*\*기증) 다른 사람의 장기 등의 기능회복을 위하여 대가 없이 자신의 특정한 장기·인체조직을 제공하는 것

\* 신장, 간장, 췌장, 심장, 폐 등(장기법 제4조)

\*\* 뼈, 연골, 근막, 피부, 양막, 인대, 건, 심장판막, 혈관 등(인체조직법 제3조)

L



# 콜레라 이렇게 예방하세요!!

(자료제공 : 질병관리본부 감염병관리과 ☎ 043-719-7134)

## □ 콜레라 예방수칙

대국민	<p><b>다음과 같은 예방수칙을 반드시 지켜주세요!</b></p> <ol style="list-style-type: none"> <li>1. 30초 이상 깨끗한 물에 비누로 손씻기</li> <li>2. 물은 끓여 마시기</li> <li>3. 음식 익혀먹기</li> <li>4. 채소, 과일은 깨끗한 물에 씻어 껍질 벗겨먹기</li> <li>5. 위생적으로 조리과정 준수하기 (칼 도마 조리 후 소독 생선 고기 채소 등 도마 분리 사용 등)</li> </ol> <p>※ 손씻기를 반드시 해야 하는 경우          ① 음식 조리전 ② 수유하기 전 ③ 배변 후          ④ 기저귀 교체 후 ⑤ 설사증상이 있는 사람을 간호한 경우 ⑥ 외출 후</p> <p>※ 위생적인 조리과정          ① 칼, 도마 등 조리기구는 조리 후 소독하기          ② 생선, 고기, 채소 사용 조리구구는 구분하여 사용.</p> <p>※ 콜레라 예방을 위하여 고위험군인 위장질환(위절제술을 받았거나 위궤양이나 역류성 식도염에 의한 제산제 복용)을 가지고 있는 경우에는 반드시 음식을 익혀드세요!</p>
설사증상자	<p><b>'평소보다 여러 번 묽은 변을 보게 되는 경우'에 다음과 같은 예방수칙을 반드시 지켜주세요!</b></p> <ol style="list-style-type: none"> <li>1. 병원에 내원하여 진료</li> <li>2. 대국민 예방수칙 준수             <ol style="list-style-type: none"> <li>1) 30초 이상 깨끗한 물에 비누로 손씻기</li> <li>2) 물은 끓여 마시기</li> <li>3) 음식 익혀먹기</li> <li>4) 채소, 과일은 깨끗한 물에 씻어 껍질 벗겨먹기</li> <li>5) 위생적으로 조리과정 준수하기 (칼 도마 조리 후 소독 생선 고기 채소 등 도마 분리 사용 등)</li> </ol> </li> <li>3. 증상자 및 보균자는 조리종사 금지</li> </ol>
의료기관	<p><b>수양성 설사 환자 내원시 다음과 같은 수칙을 반드시 지켜주세요!</b></p> <ol style="list-style-type: none"> <li>1. 콜레라균 검사를 실시</li> <li>2. 지체 없이 관할 보건소에 '수양성 설사환자발생' 신고</li> <li>3. 수양성 설사 환자 치료 후 반드시 올바른 손씻기</li> </ol>
식품 접객업소	<p><b>식품접객업자는 다음과 같은 수칙을 반드시 지켜주세요.</b></p> <ol style="list-style-type: none"> <li>1. 개인위생관리 철저             <ol style="list-style-type: none"> <li>1) 조리 전 및 배변 후 반드시 30초 이상 깨끗한 물에서 비누로 손씻기</li> <li>2) 설사증상자 및 보균자는 조리종사 금지</li> </ol> </li> <li>2. 위생적인 조리과정 준수             <ol style="list-style-type: none"> <li>1) 사용한 조리 기구는 85°C이상 뜨거운 물로 세척 후 신속하게 건조</li> <li>2) 칼, 도마 등 조리기구에는 생선, 고기, 채소용 등으로 구분하여 사용</li> </ol> </li> <li>3. 어패류는 취급하는 업소는 수족관 물을 자주 교체하는 등 내·외부 청결유지</li> </ol>

## 인플루엔자 무료접종, 75세 이상 어르신 먼저 10월4일부터 시작

- 65세 이상 어르신은 10월 10일부터 무료접종, 어르신들의 협조당부 -

(자료제공 : 질병관리본부 예방접종관리과 ☎ 043-719-6848~6852)

노년층에서 인플루엔자에 감염될 경우 만성 심·폐질환, 당뇨, 만성 신부전 등  
기존에 앓고 있던 만성질환이 급속히 악화될 수 있습니다.  
어르신들이 건강히 겨울을 날 수 있도록 주변에서 **인플루엔자 예방접종** 꼭! 챙겨주세요.

### □ 어르신 인플루엔자 무료예방접종 개요

○ 접종대상: 만 65세 이상 어르신 (1951년 12월 31일 이전 출생)

\* 주소지에 관계없이 전국 1만7천여 지정의료기관(보건소 포함)에서 무료접종 가능

○ 접종장소 및 연령별 무료접종 일정

♣ (지정의료기관) 10.4. ~ 11.15.까지 ♣ (보건소) 10.4. ~ 12월 이후 백신소진 시까지

- 만 75세 이상 (1941년 12월 31일 이전 출생자) 10월 4일(화)부터~

- 만 65세 이상 (1951년 12월 31일 이전 출생자) 10월 10일(월)부터~

\* 65~74세 어르신은 4~9일 사이에는 무료접종이 불가하오니, 10일부터 방문하시기 바랍니다.

\* 지정 의료기관 확인: 가까운 보건소 전화 문의 및 예방접종도우미(<https://nip.cdc.go.kr>) 사이트에서 확인

○ 예방접종 전후 주의사항

- 가까운 지정의료기관 확인 및 사전 전화문의 후 방문하시기 바랍니다.

- 접종 후 20~30분간 급성이상반응 여부를 관찰한 뒤 귀가하세요.



## 주택도시기금 「주거안정 월세대출」 8.22일부터 확대

(자료제공 : 국토교통부 주택기금과 ☎ 044-201-3341)

- (대상) 연소득 5천만원 이하자는 누구나 연 2.5%로,  
취업준비생, 근로.자녀장려금 수급자 등은 부담없는 연 1.5%로
- (대출한도) 매월 최대 30만원씩 2년간 최대 720만원까지
- (대출기간) 최장 10년(2년 단위로 총 4회 연장, 만기일시상환)간 이용이 가능



# 무엇이든 물어보세요. 주거지원에 대한 모든 것, 마이홈에서 한번에!

(자료제공 : 국토교통부 주거복지기획과 ☎ 044-201-4741)





## 주거급여 신청하세요

“전월세를 지원하고, 낡은 집은 고쳐드립니다.”

(자료제공 : 국토교통부 주거복지기획과 ☎ 044-201-4741)



## 주거급여 신청하세요!

전월세를 지원하고 낡은 집은 고쳐드립니다.

**지원대상** 중위소득 43% 이하이면서 부양의무자 기준을 충족하는 가구

가구원 수	1인	2인	3인	4인	5인	6인
소득 한도액	70	119	154	189	224	259

※ 단, 1인 가구 100만 원 이하

**지원내용** 임차가구 기준임대료를 상한으로 임차료 지원  
자가가구 주택노후도에 따라 주택개량 지원

**신청장소** 읍·면·동 주민센터

☎ 주거급여 콜센터

**1600-0777**

📱 마이홈

[www.myhome.go.kr](http://www.myhome.go.kr)



임차가구



자가가구

# 집주인 매입 임대 시범사업

(자료제공: 국토교통부 주택정비과 ☎ 044-201-3389)



## 집주인 매입

### 임대주택 시범사업

**집값의 최소 20%로  
매월 확정수익을 받을 수 있습니다!**

LH가 해당주택을 시세 80% 수준의  
임대주택으로 운영·관리하면서 집주인에게  
임대운영 수익의 일부를 확정지급해 드립니다

**1 신청자격**

다가구, 다세대 등 공동주택(85㎡ 이하)을  
매입하여 임대사업을 하시려는 분  
(일반형임대사업자 등록)

**2 주택 매입자금 지원**

- 기금융자  
주택가격의 최대 50%, 금리 연 1.5%  
다세대 등 공동주택 호당 8천만원,  
다가구주택 호당 4억원 한도
- LH 임대보증금 선지급  
기금융자 가능액의 60% 이내

**3 매월 확정수익 지급**

LH가 시세 80%수준으로  
임대주택 운영, 공실위험 부담

**확정수익 = 시세80%월세 - 용자상환금**  
- 위탁관리비 - 기타비용



국토교통부



LH 한국토지주택공사

마이홈 콜센터 **1600-1004**

# 집주인 리모델링 임대주택 시범사업

(자료제공: 국토교통부 주택정비과 ☎ 044-201-3389)



## 새집과 임대수익을 동시에 집주인 리모델링 임대주택 시범사업

신청 접수 5.30(월)부터 상시접수(LH지역본부)



**저리융자 / 공실리스크 제로 / 건축 컨설팅 / 임대·관리대행 등**

LH의 임대업무 총괄서비스로 편안하고 안전한 임대사업이 가능해집니다.

### 1 사업신청 요건

준공 후 10년이 경과한  
나대지·단독·다가구·점포주택

-건축물이 없는 토지소유자도 가능  
-대학교 인근 등 임대수요가 많은 지역 주택  
-온회세대, 1주택자 등 주택

### 2 기금융자

융자 2억원 한도,  
금리 1.5%, 8~20년

-융자기간: 8~20년 선택  
-추가대출: 2억원 한도, 금리 3.5%

### 3 건축사·시공사 선정

LH가이드에 따라  
민간업체가 시공

-선정방식: 지원방식(LH추천),  
협업방식(집주인이 선정)을 선택

### 4 임차인 요건·임대료

임대료는 시세 80%  
(저소득층 50%)

-대학생: 재학생 또는 3개월내 입·복학 예정자  
-독거노인: 65세 이상인 단독세대 구상자



# 부동산 전자계약, 8.30일부터 서울 전역 확대 시행

(문의전화 : 콜센터 ☎ 02-2187-4173, 4174)

## ■ ‘부동산거래 전자계약시스템’이란?

부동산거래를 종이계약서 대신 온라인상 전자방식으로 계약하는 시스템으로 더 편리하고 경제적이며 안전한 거래가 가능합니다.

(세부내용 홈페이지 <https://irts.molit.go.kr> 참조)

## ■ 서울시 시범사업 실시

서울시 소재 주택은 전자계약시스템을 이용한 부동산거래가 가능합니다.

## ■ 전자계약시스템의 장점 및 이용 혜택

편리성	<ul style="list-style-type: none"> <li>• 도장 없이 계약이 가능하며 별도의 계약서 보관이 필요 없음</li> <li>• (임대차계약) <u>확정일자 무료 자동 부여</u></li> <li>• (매매계약) 부동산거래신고 자동 완료</li> </ul>
경제성	<ul style="list-style-type: none"> <li>• <u>주택매매 또는 전세자금 대출 우대금리 적용</u> <ul style="list-style-type: none"> <li>- KB국민 · 우리은행 : <b>0.2%p 이하</b>(1억7천만원 대출시 417만원 절약)</li> <li>- 신한 · 우리카드 : 5천만원 이내 최대 30% 대출금리 할인</li> </ul> </li> <li>• <u>등기수수료 30% 절감</u></li> <li>• 중개보수 3개월 무이자 카드 할부(신한 · 우리카드)</li> <li>• 건축물대장, 토지대장 등 부동산서류 발급 불필요</li> </ul>
안전성	<ul style="list-style-type: none"> <li>• 계약서 위변조 및 부실한 확인 · 설명 방지</li> <li>• 무자격 · 무등록자의 불법 중개행위 차단</li> <li>• 공인중개사 및 거래당사자 신분확인 철저</li> <li>• 개인정보 암호화로 안심거래 지원</li> </ul>



※ 전자계약 작성 과정은 기존 종이계약과 동일하며, 공인중개사의 안내에 따라 중개대상물 확인·설명을 받고 서명하면 되므로 절대 복잡하지 않습니다.

## ■ 전자계약 홍보 이벤트

	구 분	적 용 대 상				
		매도인	매수인	임대인	임차인	중개사
한국 감정원	<ul style="list-style-type: none"> <li>중개보수 일부 지원 바우처 제공</li> <li>- 대상 : 대학생, 사회초년생, 신혼부부 등</li> <li>- 1건당 약20만원 상품권(100명, 선착순)</li> </ul>				○	
신한 카드	1)중개보수 카드 결제 고객					
	<ul style="list-style-type: none"> <li>5만원 캐시백 제공(300명, 선착순)</li> <li>2~5개월 무이자 할부(8~12월)</li> </ul>	○	○	○	○	
	2)중개보수 카드 결제 고객 중 대출 이용 고객					
	<ul style="list-style-type: none"> <li>3만원 캐시백 제공(300명, 선착순)</li> </ul>	○	○	○	○	
	3)카드 결제 이용 독려 공인중개사					
	<ul style="list-style-type: none"> <li>우수 실적별 기프트카드 제공</li> <li>- 1등 50만원권(5명), 2등 20만원권(10명), 3등 5만원권(20명)</li> <li>* 8월~12월, 3건 이상 중 선착순</li> <li>* 제세공과금 카드사 부담</li> </ul>					○
우리 카드	1)중개보수 카드 결제 고객					
	<ul style="list-style-type: none"> <li>5만원 캐시백 제공(100명, 선착순)</li> <li>2~3개월 무이자 할부(8~12월)</li> </ul>	○	○	○	○	
	2)중개보수 카드 결제 고객 중 대출 이용 고객					
	<ul style="list-style-type: none"> <li>3만원 캐시백 제공(100명, 선착순)</li> </ul>	○	○	○	○	
	3)카드 결제 이용 독려 공인중개사					
	<ul style="list-style-type: none"> <li>백화점 상품권 100만원(1명)</li> <li>여행상품권 50만원(2명)</li> <li>무선청소기(다이슨DC62)(1명)</li> <li>제습기(위닉스 뽀송 DHD)(2명)</li> <li>위비꿀머니 5만포인트(50명)</li> <li>* 8월~12월, 3건 이상 중 추첨</li> <li>* 제세공과금 카드사 부담</li> </ul>					○
KB국민 /우리 은행	<ul style="list-style-type: none"> <li>대출 추천 공인중개사 이벤트</li> <li>- 대출금액의 0.2%를 추천수수료로 제공</li> </ul>					○
전자문서 산업협회	<ul style="list-style-type: none"> <li>모니터링 위원 활동(100명)</li> <li>* 1년 약정기간내, 계약 7건/년 등 조건 이행시 태블릿PC 제공</li> </ul>					○

## 2016년 9월 국정홍보만화 (내일채움공제)

(제작: 문화체육관광부 여론과 ☎ 044-203-2922 / 자료제공: 중소기업청 인력개발과 ☎ 042-481-4424)

### 기업과 근로자의 밝은 미래 내일채움공제



제작: 문화체육관광부 여론과 ☎ 044-203-2922 / 자료제공: 중소기업청 인력개발과 ☎ 042-481-4424



# 2016년 9월 국정홍보만화

## (주택용 소방시설 설치 의무화)

(제작: 문화체육관광부 여론과 ☎ 044-203-2922 / 내용문의: 국민안전처 ☎ 044-204-6263)

### 주택용 소방시설 설치 의무화



제작: 문화체육관광부 여론과 ☎ 044-203-2922 / 자료제공: 국민안전처 ☎ 044-204-6263

## 2016년 하반기 6·25전사자 유해발굴작전 개시

(자료제공 : 국방부 유해발굴감식단 대외협력과 ☎02-811-6567)




# 2016년 6·25 전사자 유해발굴 개시

나라를 위해 목숨을 바친 12만4천여 호국영웅들  
그들을 조국과 가족의 품으로 모실 수 있도록  
대한민국 영웅의 명예를 찾는 일에 최선을 다하겠습니다.

- ◆ 발굴기간 : '16.3월~11월(8월은 우기로 인한 정비)
- ◆ 발굴지역 : 철원, 파주, 홍천, 고성, 칠곡, 광주 등 85개 지역
- ◆ 투입인력 : 34개 사(여)단 약 10만여명

### 국민과 함께 하는 6·25전사자 유해발굴사업

**호국영웅의 소재를 제보해 주세요!**

6·25전쟁 당시 전사자 직접 매장, 목격 또는  
들은 사실이 있다면 하루 빨리 제보해주세요!  
(제보전화 1577-5625)

▶ 유해 발굴시 포상금 지급

**쉽고 빠른 유가족 유전자 시료 채취**

가까운 보건소·보건지소, 군병원 방문 시료 채취  
**무료 건강검진 제공**  
전화신청시(1577-5625) 유전자 시료채취 키트 발송  
현역장병은 소속부대 인사담당자에게 신청 **위로휴가 제공**



국방부 유해발굴감식단(MAKRI)  
MND Agency for R&A Recovery & Identification

■ 문의전화 **1577-5625** (오! 6·25) ■





병영생활고충 군범죄·성폭력 방위사업비리 신고/상담: 「국방헬프콜 1303」

(자료제공: 국방부 조사본부 ☎ 02-748-1988)

대한민국 국방부  
 함께해요! 대한가군

# 국방 헬프콜





## 24시간 365일!

- 군전화, 공중전화, 일반전화, 휴대전화 등 모든 전화로 신고/상담 가능
- 사이버신고/상담
  - 인터넷: 부대별 홈페이지 "국방헬프콜" 배너
  - 인터넷/모바일: 검색창에서 "국방헬프콜" 입력



(소·여·공군헌병·해방군부)  
**국방부조사본부**  
CRIMINAL INVESTIGATION COMMAND

진실을 추구하고  
 인권을 보호한다!

**병영생활고충상담 전문상담관 수신**

- 복무부적응, 인권침해, 자살예방을 위한 위기상담 등

**군범죄·성폭력 신고/상담 전문상담관 수신**

- 군내 성 관련 인권침해 신고 및 피해자 상담
- 군인/군무원이 관련된 각종 범죄, 군과 관련된 민간인 범죄
- 병영내 약·폐습/인권침해/군기문란 행위/각종 사고우려요인
- 기타 군과 관련된 부정부패 및 사건/사고 처리에 대한 문의 등

**방위사업비리 신고/상담 전문상담관 수신**

- 방위사업, 군납, 부정군수품 거래 및 유통관련 범죄 등

※ 군관련 범죄신고시 최고 5,000만원의 보상금이 지급됩니다.

## 정부 보조금 부정수급 집중신고기간 운영

(자료제공: 국민권익위원회 복지·보조금부정신고센터 ☎ 02-2110-6527)

# 정부 보조금 부정수급 집중 신고기간 운영



**신고기간** 2016.9.1. ~ 11.30.

**신고대상** 연구개발비, 복지분야, 농축임수산업 등 각종 정부 지원금 부정수급

**신고상담** 국번 없이 110

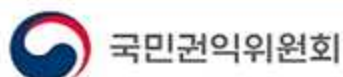
**팩 스** 044) 200-7972

**스마트폰앱** "부패·공익신고" 앱

**인터넷** 국민권익위원회 홈페이지 [www.acrc.go.kr](http://www.acrc.go.kr)

**방문·우편** (03740) 서울특별시 서대문구 통일로87 (임광빌딩 신관 1층) 「복지·보조금 부정 신고센터」

※ 신고자는 신분·비밀 보장과 신분보호 및 최대 30억원의 보상금 또는 최대 2억원의 포상금 지급받을 수 있음





# 공익신고

(자료제공: 국민권익위원회 공익심사정책과 ☎ 044-200-7757)

국민권익 110  
 정부민원 110

공익·공익침해 신고  
 1398

# 공익신고

## 철저한 비밀보장과 보호를 약속합니다

보호

- 신분 비밀보장, 신변보호, 각종 불이익조치 금지
- 형법·징계 및 불리한 행정처분 감면

보상

- 내부 공익신고자에게 최대 20억원의 보상금 지급
- 구조금(치료비, 이사비, 소송비용 등) 지원

신고

- 홈페이지(1398.acrc.go.kr), 부패·공익신고 앱
- 우편(서울시 서대문구 통일로 87, 부패·공익침해신고센터)

상담

- 국번없이 110 또는 1398

신고대상 : 5대분야, 279개 법률 위반행위

식품안전  
불량식품 제조·판매, 위변조, 위조·복제 등

노동권  
부당노동행위, 소위노동, 임금체불 등

환경  
폐수 무단 방류, 폐기물 불법 매립 등

소비자  
개인정보 무단 유출, 허위 과장광고 등

지식재산  
기밀정보 유출, 불법 산업기술 유출 등

## 부패신고

(자료제공: 국민권익위원회 심사기획과 ☎ 044-200-7694)

부패·공익 침해신고  
**1398·110**

정경익 세상



# 부패신고

신고자에 대한 철저한 **신분·비밀보장**  
**최대 30억원** 보상금 지급

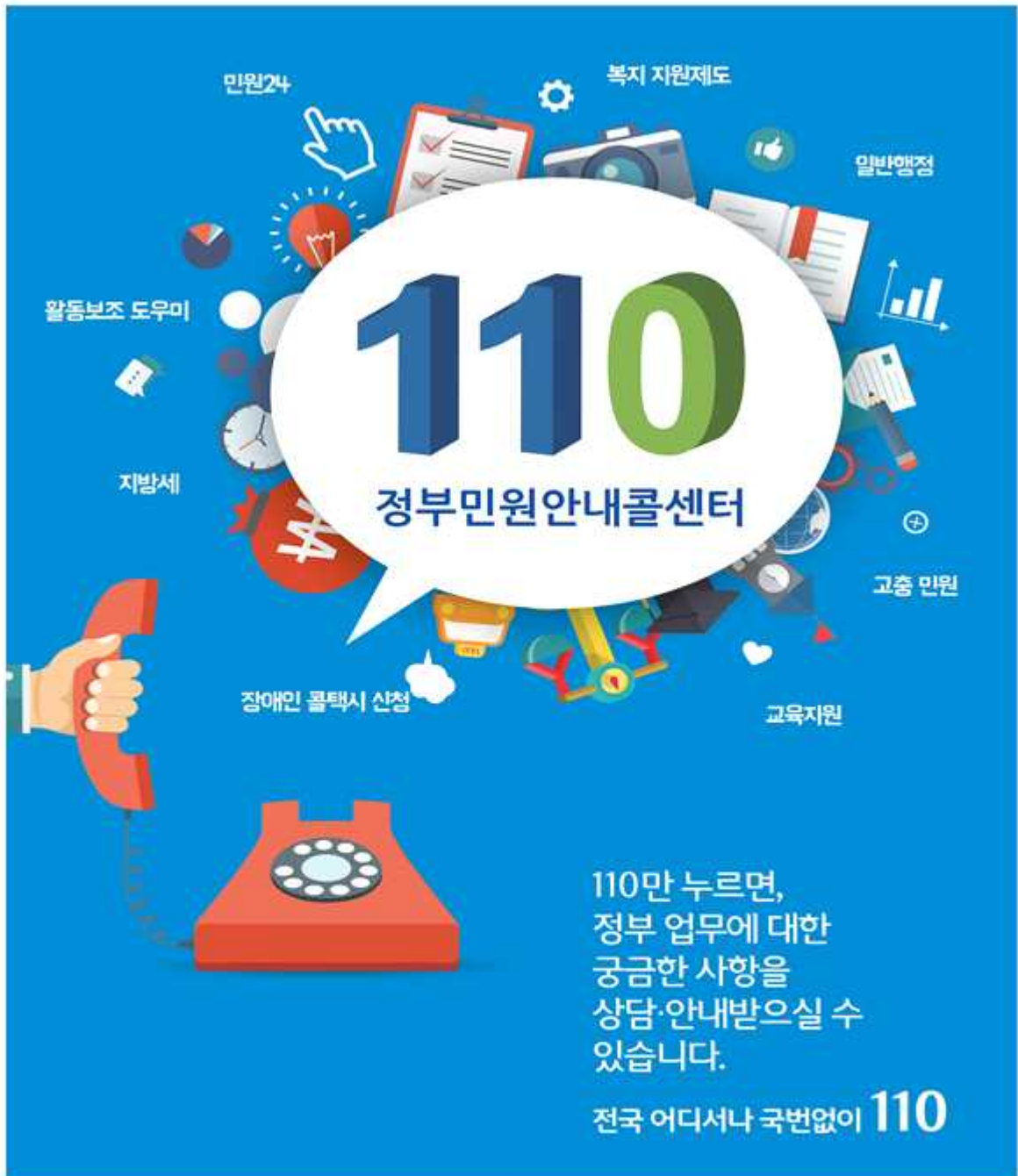
- 신고상담 국번없이 ☎ **1398** (알선고발) 또는 **110**
- 인 터 넷 [www.acrc.go.kr](http://www.acrc.go.kr)
- 모바일 앱 부패·공익·복지보조금 부정 신고앱
- 방문·우편 국민권익위원회 부패·공익침해센터

 국민권익위원회  
Anti-Corruption & Civil Rights Commission



## 110 정부민원안내콜센터

(자료제공: 국민권익위원회 110콜센터 ☎ 02-2110-6508)



A vibrant blue poster for the 110 Government Citizen Service Call Center. In the center, a large white speech bubble contains the number '110' in 3D (blue '1's, green '0') and the text '정부민원안내콜센터' below it. Surrounding this bubble are various colorful icons representing different government services: a hand cursor, a checklist, a camera, a thumbs up, a bar chart, a document, a clock, a lightbulb, a pie chart, a speech bubble, a gear, a magnifying glass, a globe, a car, a person, a heart, a plus sign, a minus sign, a dollar sign, a yen sign, a euro sign, a pound sign, a franc sign, a mark sign, a lira sign, a rupee sign, a dollar sign, a yen sign, a euro sign, a pound sign, a franc sign, a mark sign, a lira sign, a rupee sign. Text labels around the icons include: '민원24' (top left), '복지 자원제도' (top right), '일반행정' (middle right), '활동보조 도우미' (middle left), '지방세' (bottom left), '장애인 콜택시 신청' (bottom left), '교육지원' (bottom right), '고충 민원' (middle right), and '활동보조 도우미' (middle left). At the bottom left, a hand holds a red rotary phone receiver, with the base of the phone below it. At the bottom right, white text reads: '110만 누르면, 정부 업무에 대한 궁금한 사항을 상담·안내받으실 수 있습니다. 전국 어디서나 국번없이 110'.

## 온라인 행정심판 포털

(자료제공: 국민권익위원회 행정심판총괄과 ☎ 044-200-7812)

"국민의 행복한 변화가 시작됩니다"

# 행정심판 인터넷으로 간편하게 청구하세요!



신속·공정한 권리구제

## 온라인 행정심판

[www.simpan.go.kr](http://www.simpan.go.kr)



행정심판위원회가  
행정청의 위법·부당한 처분으로부터  
국민의 권리를 지켜드립니다.

### 행정심판 대상

- 각종 인·허가 및 면허·자격 관련 처분
- 영업정지·과징금·부담금 등 부과 처분
- 정보공개 거부 처분
- 학교폭력 재심결정
- 운전면허 취소·정지 처분
- 국가유공자 등록 거부 처분 등

전화문의 전국 어디서나 국번없이 110



국민권익위원회



## 시청자미디어센터 미디어체험 프로그램 상시 운영

(자료제공 : 방송통신위원회 지역미디어정책과 ☎ 02-2110-1297)

### ◆ 시청자미디어센터는 ?

- 시청자미디어재단에서 운영하는 시청자미디어센터는 시청자가 미디어를 올바르게 이해하고 방송 콘텐츠를 직접 제작할 수 있도록 미디어 교육과 방송 제작 시설·장비 등을 무료로 제공하는 시청자 참여 지원 시설입니다.
- 시청자미디어센터는 현재 부산, 광주, 강원, 대전, 인천, 서울 등 6개 지역에서 운영되고 있으며, 올 연말에는 울산센터가 개관될 예정입니다.



“ 전국 시청자미디어센터에서는 전 국민을 대상으로 한 「미디어체험 프로그램」을 무료로 진행하고 있습니다 ”

센터명	프로그램명	체 험 내 용	신청방법
부산센터 (해운대구)	행복뉴스	내 주변에서 일어나는 일들을 텔레비전 뉴스로 만들어 보는 뉴스제작 체험	<ul style="list-style-type: none"> <li>• 매주 월~토 1일 3회(10시, 14시, 16시)</li> <li>• 홈페이지 신청 (www.comc.or.kr)</li> <li>• 문의: (051) 749-9513</li> </ul>
	라디오스타	라디오 DJ, 작가, 리포터 등의 역할을 통해 라디오방송 제작과정을 체험	
	파랑TV	블루스크린을 활용한 놀이형 체험	



센터명	프로그램명	체 험 내 용	신청방법
광주센터 (금호동)	톡톡TV뉴스제작	작가, 카메라, PD기자 등 역할을 나눠 TV프로그램을 만들어 보는 뉴스제작 체험	<ul style="list-style-type: none"> <li>● 매주 월 ~ 토 1일 3회(10시, 14시, 16시)</li> <li>● 홈페이지 신청 (www.comc-gj.or.kr)</li> <li>● 문의: (062) 650-0337</li> </ul>
	라디오톡톡	라디오 DJ, 작가, 리포터 등의 역할을 통해 라디오방송 제작과정을 체험	
	꾸러기 미디어세상	크로마키 합성을 통한 미디어 기초 이해 체험	
	미디어 탐구생활	일상 속 미디어를 건강하게 수용할 수 있는 능력을 교육	
	News In 아시아	아시아지역 학생들을 대상으로 한 한류 뉴스 제작 체험	
	애니메이션 더빙	5분 분량의 애니메이션을 선정, 등장 캐릭터의 역할을 맡아 더빙과정을 체험	
강원센터 (춘천시 서면)	나눔을 위한 라디오동화	동화책 등장인물의 목소리 연기 체험	<ul style="list-style-type: none"> <li>● 매주 월 ~ 토 1일 3회(10시, 14시, 16시)</li> <li>● 유선 신청 : (033) 240-2311</li> </ul>
	꿈지락뉴스	작가, 카메라, PD기자 등 역할을 나눠 TV프로그램을 만들어 보는 뉴스제작 체험	
	무지개TV	크로마키를 이용한 종합체험 프로그램, 만화속 주인공이 되어 보는 놀이형 체험	
대전센터 (유성구)	신통방통 라디오	라디오 DJ, 작가, 리포터 등의 역할을 통해 라디오방송 제작과정을 체험	<ul style="list-style-type: none"> <li>● 매주 월 ~ 토 1일 3회(10시, 14시, 16시)</li> <li>● 블로그 신청 (http://blog.naver.com/medianuri)</li> <li>● 문의: (042) 865-3724</li> </ul>
	네 꿈을 펼쳐라! 나도 방송인!	작가, 카메라, PD기자 등 역할을 나눠 TV프로그램을 만들어 보는 뉴스제작 체험	
	텔레비전에 내가 나온다면	블루스크린을 활용하여 영화와 애니메이션을 합성한 놀이형 체험	
인천센터 (연수구)	나도DJ	DJ, 게스트, 성우가 되어 라디오프로그램 제작에 대한 과정을 체험	<ul style="list-style-type: none"> <li>● 매주 월 ~ 토 1일 3회(10시, 13시, 16시)</li> <li>● 블로그 신청 (http://blog.naver.com/incheoncomc)</li> <li>● 문의: (032) 722-7925</li> </ul>
	OnAir-레디큐!	TV 방송 제작을 경험할 수 있는 영상 체험 프로그램	
	OnAir-볼륨업!	라디오 음악 방송, 더빙 등 라디오 프로그램 제작 전반을 체험	
	OnAir-드림업!	방송 직업군의 역할 체험과 TV 및 라디오 방송제작, 더빙 등을 체험	

◆ 모든 체험은 선착순 또는 조기마감 될 수 있으니, 자세한 사항은 각 지역 시청자미디어센터 홈페이지 및 블로그를 참고해주시기 바랍니다.

## 모바일 대표방송, 이젠 HD DMB로 시청하세요!

(자료제공 : 방송통신위원회 지역미디어정책과 ☎ 02-2110-1454)

DMB 방송사는 시청자의 불만족 사항인 화질문제를 해결하기 위해 **8월 1일부터** 수도권 지역에 이전보다 12배 선명한 HD 방송을 시작했습니다.

- DMB 영상 품질을 기존 320×240 해상도에서 1280×720으로 12배 향상시켜 깨끗하고 선명한 영상을 제공함에 따라 자막도 또렷하게 인식할 수 있습니다.
- 현재 YTN DMB, 한국DMB(JTBC), U1미디어(MBN) 등 3개사에서 각각 1개씩의 HD 채널을 방송하고 있습니다.
- 새로 출시된 최신 스마트폰과 내비게이션은 HD DMB 채널을 바로 시청할 수 있으며, 최근에 구매한 스마트폰과 내비게이션은 소프트웨어를 업그레이드하면 시청할 수 있습니다.

### <소프트웨어 업그레이드>

- 단말기 제조사가 각 단말기를 통하여 업그레이드에 동의하는지 여부를 묻고, 단말기 보유자가 동의를 하면 업그레이드가 진행됨
- 8월 업그레이드 스마트폰 : 삼성전자 갤럭시 S6, S6 Edge, S7, S7 Edge, 노트5
- 9월 업그레이드 스마트폰 : LG전자 G5, V10, G4
- 9월 업그레이드 내비게이션 : 텅크웨어, 파인디지털



## 제품의 영양표시, 꼼꼼하게 확인하세요!

(자료제공: 식품의약품안전처 영양안전정책과 ☎ 043-719-2263)

- 영양표시는 식품포장에 식품의 영양정보를 표시한 것을 말합니다.
- 「식품위생법」시행규칙 제6조(영양표시 대상 식품)에 포함된 제품은 반드시 영양표시를 하여야 합니다.

### ※ 「식품위생법」시행규칙 제 6조(영양표시 대상 식품)

1. 장기보존식품(레토르트식품만 해당한다), 2. 과자류 중 과자, 캔디류 및 빙과류, 3. 빵류 및 만두류, 4. 초콜릿류, 5. 잼류, 6. 식용 유지류(油脂類), 7. 면류, 8. 음료류, 9. 특수용도식품, 10. 어육가공품 중 어육소시지, 11. 즉석섭취식품 중 김밥, 햄버거, 샌드위치, 12. 커피(볶은커피 및 인스턴트커피는 제외), 13. 장류(한식메주, 재래한식간장, 한식된장 및 청국장은 제외), 14. 제1호부터 제13호까지의 규정에 따른 식품 외의 식품으로서 법 제11조제2항에 따른 영업자가 스스로 영양표시를 하는 식품

- 영양표시를 확인하면 제품에 함유된 영양성분 함량과 1일 영양성분 기준치 대비 해당식품을 통한 섭취비율을 알 수 있어, 소비자의 식품 선택에 도움이 될 수 있습니다.



## 불량고추 안팔고, 안사고, 안쓰기

(자료제공: 식품의약품안전처 불량식품근절추진단 ☎ 043-719-1907)

### 불량고추 안팔고, 안사고, 안쓰기 불량고추 완전히 뿌리 뽑겠습니다!

- ▶ 국민 식탁에 매일 오르는 고추에 대한 불법행위는 근절 될 때까지 **반복 단속**하고, 미개선 업체는 **퇴출** 등 엄중 처벌합니다.

※ 고추 출하 성수기(8~10월) 및 끝물고추 출하시기 등 **경찰청과 합동 단속**



[ 썩거나 병든 불량고추는 철저히 선별·폐기 ]

### 소비자 동참요령! 이것만은 꼭! 기억 해주세요!

- ▶ 고추 구매 전 썩거나 병든 고추 혼입여부 확인하기!
- ▶ 불량고추 사용·판매행위 발견 시 **1399**로 신고하기!

“ 썩거나 병든 불량고추를 식용으로 판매하는 것은  
범죄행위입니다. ”

※ **최고 10년** 이하의 징역 또는 **1억원** 이하의 벌금

#### ☎ 불량식품 신고 방법

- 전 화 : 국번 없이 **1399**
- 인터넷 : 식품안전정보포털 ([www.foodsafetykorea.go.kr](http://www.foodsafetykorea.go.kr))





# 어린이 편식습관 고치기! 어린이급식관리지원센터와 함께 하세요!



(자료제공 : 식약처 식생활안전과)

## 편식

음식에 대한 욕구는 있으나 어떤 특정한 음식을 좋아하여  
그 음식만을 가려서 즐겨먹는 것



편식을 하면... 영양불균형으로...



똥똥해요...

쉽게 피곤해 해요...

자주 아파요...

너무 말랐어요...

빈혈, 변비가 있어요...

성장과 발육이 늦어요...



## 편식습관 고치기! - 푸드브리지(FoodBridge)

싫어하는 음식을 단계적으로 노출시켜  
편식습관을 고치는 가장 좋은 방법! 푸드브리지!



### 1단계. 친해지기

싫어하는 식재료를  
놀이도구나 식기로  
활용하여 시각적으로  
친숙해지기

### 2단계. 간접노출

식재료의 형태를 알아  
볼 수 없게 하고  
모양이나 색 등으로  
호기심 자극하기

### 3단계. 소극적 노출

다른 식재료와 섞어주기  
(예) 파프리카전

### 4단계. 적극적 노출

식재료 본연의 맛 느끼기  
(예) 셰이크나 즙

※ 잊지 마세요~

하나. 다양한 조리법으로 호기심을 자극하며 먹는 즐거움을 주세요.  
둘. 재촉하지 마세요.  
셋. 반복적으로 시도하세요.

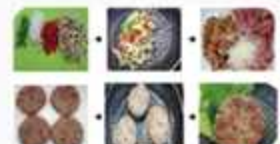
어린이급식관리지원센터에서는 어린이 편식예방을 위해!!!  
여러 활동을 하고 있어요~

출발! 영양캠프  
식품 속의 무지개를 먹어요



요리교실  
스마트 플레이트 만들기

동화책 개발  
고기 좋아? 채소 좋아!



레시피 개발  
예) 가지깎박스테이크

가정에서도 '우리 아이'의 평생 식습관을 함께 만들어주세요~  
“조금씩 천천히 즐겁게!”



## 우리아이 건강간식, 어린이 기호식품 품질인증식품으로!

(자료제공 : 식품의약품안전처 식생활안전과 ☎ 043-719-2305)



우리아이 안심 먹을거리,  
식약처가 책임집니다.

우리아이 건강 간식

어린이 기호식품 품질인증

확인하세요!

### 하나. 어린이 기호식품 품질인증마크를 확인하세요!

☞ 품질인증식품은 식품의약품안전처에서 안전과  
영양, 첨가물까지 엄격하게 인증한 식품입니다.



### 둘. 어린이 기호식품 품질인증 식품 안심하세요!

- ① 식품안전관리인증 (HACCP) 업체에서 생산하여 안전합니다.
- ② 고열량저영양 식품이 아니므로, 어린이의 건강한 식생활에 도움이 됩니다.
- ③ 단백질, 식이섬유, 비타민, 무기질 등 영양성분을 강화했습니다.
- ④ 식용타르색소, 합성보존료를 사용하지 않았습니다.

## 2016년 하반기 지역별고용조사 안내

(자료제공 : 통계청 고용통계과 ☎ 042-481-2271)

- 통계청에서는 시·군 단위의 효과적인 고용정책 수립에 필요한 자료 제공을 위해 '2016년 하반기 지역별고용조사'를 10월에 실시합니다.

### 조사기간 및 참여방법

- (조사대상) 전국 19만 9천 표본가구에 상주하는 만 15세 이상 가구원
- (조사기간) 2016. 10. 16. ~ 10. 31.
- (조사방법) 인터넷조사 또는 면접조사
  - ① (인터넷조사) 응답자가 인터넷조사기간(2016. 10. 16. ~ 10. 21.) 중 지역별고용조사 홈페이지(<http://www.narastat.kr/eregion>)에 접속하여 직접 응답
  - ② (면접조사) 통계청에서 채용한 조사원이 조사기간(2016. 10. 16. ~ 10. 31.) 중 표본가구를 직접 방문하여 조사
    - \* 부재가구에 대한 조사 또는 조사표 보완을 위해 조사기간 이후 방문 가능

- 우리 지역의 올바른 고용정책 수립 및 평가에 활용될 수 있도록 적극적으로 조사에 협조하여 주시기 바랍니다.

## 「군 장병 감사편지 보내기」 행사

(자료제공 : 병무청 ☎ 042-481-2706)


**병무청**

자/랑/스/려/운/마/음/을/가/득/담/은

# 군 장병 감사편지 보내기

**“우리의 자부심 우리의 자랑! 국군 장병 여러분 감사해요”**

우리나라를 지켜주는 군 장병은 항상 고맙고 자랑스럽습니다.  
자랑스러운 군 장병들에게 감사와 용원을 담은 마음을 전해주세요.  
여러분의 소중한 편지 한 장이 군 장병들에게는 큰 힘이 됩니다.  
소중한 편지는 엽서로 제작되어 전국 각지의 부대로 전달됩니다.

**[참/여/기/간]**

2016년 8월 26일(금)~10월7일(금)

● **참여대상**  
대한민국 국민 누구나

● **참여형식**  
편지, 동영상 등 제한없음  
※ 단, 동영상은 유튜브 등 SNS채널 업로드 후 URL 입력

● **참여방법**  
전국 각 지방병무청 운영지원과 접수  
감사편지 보내기 이벤트 페이지를 통한 접수  
<http://mma-event2016.kr>

● **참여특전**  
인터넷 편지쓰기 참여자 중 주제를 통해  
매주 50명에게 문화상품권 증정

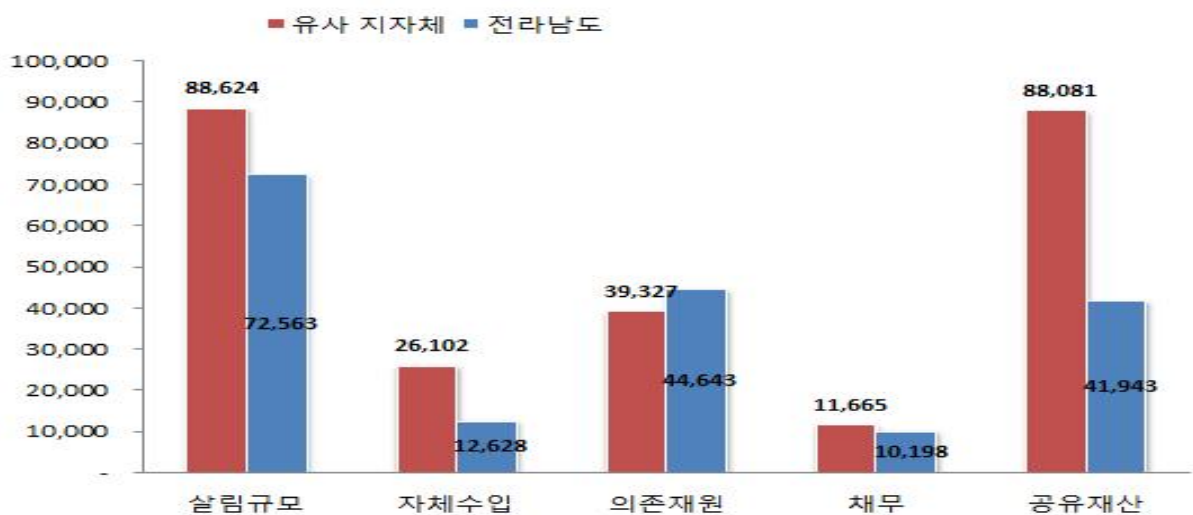
## 2016년 지방재정 결산 도 홈페이지 공시

(자료제공 : 전라남도 예산담당관실 ☎ 061-286-2541)

- 전라남도에서는 재정운용상황에 대한 주민의 이해를 돕고 행정의 투명성을 확보하기 위하여 지난 8월 31일에 2015년도 지방재정운용 결과를 도 홈페이지를 통해 공시하였습니다.
- 2015회계연도 결산결과를 토대로 공개되는 이번 재정공시는 전라남도의 살림 규모, 재정자립도 등 59개 지표로 구성된 공통공시와 기업도시 진입도로 개설사업 등 지역주민의 관심도가 높은 12개 주요사업의 추진상황인 특수공시로 구성되어 있습니다.
- 주요 내용을 살펴보면 2015년도 전라남도 살림규모는 7조 2,563억원으로 자체수입은 1조 2,628억원, 의존재원은 4조 4,643억원, 보존수입 등 내부거래는 1조 5,292억원입니다.
- 우리 도를 유사 지방자치단체의 평균과 살림살이를 비교하여 보면 다음과 같습니다.

※ 유사 지방자치단체 유형 : 특광역시, 도, 시(4), 군(4), 자치구(4) 등 14개 유형

**유사 자치단체 살림살이 규모비교** (단위: 억원)



- 재정공시에 대한 자세한 내용은 도 인터넷 홈페이지([www.jeonnam.go.kr](http://www.jeonnam.go.kr)) 정보공개>재정운영>지방재정고시를 통해 누구나 열람할 수 있습니다.

## 2016 하반기 『지혜의 샘 인문학 강좌』 운영

(자료제공 : 전남도립도서관 ☎ 061·288·5213)

전남도립도서관에서는 도민들의 인문학적 소양을 높이고, 선진 도민 의식 함양을 위해 다음과 같이 「지혜의 샘 인문학 강좌」를 운영합니다.

본 강좌는 지금까지 거리, 장소 등 여러 제약 요인 때문에 만나기 어려웠던 다양한 분야의 유명 전문가들이 강의합니다.

수강료는 없으며, 회원으로 등록하시면 강좌안내, 도서관 이용 정보 등의 혜택을 받게 됩니다.

관심있는 도민께서는 많은 참석을 부탁드립니다.

- 기 간 : 2016. 9. 29. ~ 12. 8.
- 운 영 : 10회(도립도서관 8, 군(郡) 2)
- 장 소 : 도립도서관, 신안/장성군
- 강의일정

강 의 일		강 사 명	주 제	비고
9월	29일 (목)	최금희 <대구시 문화시민강사>	(탈북민 1호 인문학 강사 최금희의) (1) 땀과 또 다른 북한·중국·러시아의 문화 & 문학	
10월	6일 (목)	용혜원 <시인·작가>	가을에 떠나는 시 여행 ; 1 - 시는 삶의 표현이다 -	
	13일 (목)	이미도 <영화번역가·작가>	책과 영화에서 배우는 창조적 상상력	
	19일 (수)	김용택 <시인·작가>	삶이 공부다	장성
	27일 (목)	임동창 <풍류피아니스트·작곡가>	임동창 풍류! 재밌게 살자	
11월	1일 (화)	김영수 <(전) 영산 선학대학교 교수>	왜 지금 우리에게 사마천의 사기인가?	신안
	10일 (목)	한기호 <한국출판마케팅소장>	인공지능시대의 삶 - 책으로 세상을 건너는 법 -	
	24 (목)	용혜원 <시인·작가>	가을에 떠나는 시 여행 ; 2 - 열정으로 사랑과 행복의 고도를 높여라 -	
12월	1일 (목)	김봉곤 <선촌서당 훈장>	청학동 김봉곤 훈장의 고전 이야기	
	8일 (목)	조한혜정 <문화인류학자>	무슨 일을 하며 누구와 함께 살까? - 무업·무연·무용사회의 해법 -	



## ‘이순신의 7년’ 북콘서트 개최 안내

(자료제공 : 전라남도 문화예술과 ☎ 061-286-5424)

### 〈 북콘서트 개최 개요 〉

- ❖ 일 시 : '16. 10. 12.(수) 15:00 ~ 16:30(90분)  
\* 선착순 200명에게 「이순신의 7년, 1권」 배부
- ❖ 장 소 : 전남도청 김대중강당
- ❖ 초청작가 : 정찬주('이순신의 7년'의 저자)
- ❖ 주제도서 : 이순신의 7년
  - 도 홈페이지에서 연재 중('15. 1. ~ '17. 12. 주1회)
  - 이순신 장군의 마지막 7년 여정과 호남 민중들의 활약상 서술
- ❖ 행사내용 : 작가 강연, 음악 공연, 작가와의 대화, 작가 사인회 등

- 우리 도는 호남에서 전개된 임란사와 남도민의 활약상을 재조명하고자, 2015년부터 남도 역사소설 「이순신의 7년」을 전라남도 홈페이지에서 연재 중입니다.
- 도민 누구나, 전라남도 홈페이지([www.jeonnam.go.kr](http://www.jeonnam.go.kr))에서 전자책(e-book)과 음성파일로 제작된 '이순신의 7년'을 무료로 전 회차 구독하실 수 있습니다.
- 이와 관련하여, 도민의 역사의식과 애郷심을 고취하기 위해 임란시기 호남 민중 활약상을 주제로 「이순신의 7년」북 콘서트를 개최하오니, 도민의 많은 참여 바랍니다.

## 10월의 독립운동가 춘사 나운규

(자료제공: 국가보훈처 공훈심사과 ☎ 044-202-5451)

국가보훈처(처장 박승춘)는 광복회, 독립기념관과 공동으로 민족주의 성향이 강한 영화 <아리랑>을 제작한 독립군 출신 영화감독 나운규 선생(羅雲奎, 1902~1937)을 2016년 10월의 독립운동가로 선정하였다.

선생은 함북 회령 출신으로 회령보통학교를 졸업한 후 간도의 명동중학에서 수학하였다. 1919년 3월 함북 회령에서 만세운동에 참여하다 일경의 수배를 받게 되자 연해주를 거쳐 북간도로 이동하였다.

1920년 선생은 훈춘에서 대한국민회 한순범 등과 함께 일제 나남(羅南) 사단 본부와 회령 수비대를 연결하는 교통의 요충인 청회선(淸會線) 철도 파괴와 통신선 절단 계획에 참여하는 등 독립군으로 활동하였으며, 청산리 인근에서 독립군 훈련을 받기도 하였다.

그러나 일제는 청회선 철도 파괴 계획에 대한 비밀문서를 입수하고 선생을 비롯한 관련자들을 체포했다. 1921년 3월 선생은 보안법위반으로 2년 형을 언도 받고 옥고를 치렀다.

출소 후 회령에 머물던 선생은 1924년 1월 극단 예림회에 가입하여 연극배우로 활동하였다. 이후 부산의 조선키네마주식회사 연구생으로 입사하였고, 윤백남의 백남프로덕션에서 <심청전>의 심봉사 역을 맡아 연기하였다. 이후 <흑과백>, <장한몽>, <농중조> 등에 출연하며 배우로서 주목받게 되었다.

1926년 선생은 민족주의적 성향이 강한 영화 <아리랑>을 제작하여 당대의 현실 문제를 이야기하였고, 일약 조선영화계를 대표하는 인물로 주목받았다. 이어 <풍운아>, <잘있거라>, <사랑을 찾아서> 등을 제작하였는데, 특히 <사랑을 찾아서>는 제목이 <두만강을 건너서>였으나 일제의 검열 때 문제가 되어 제목을 바꾸어야 했던 작품으로, 독립군으로 활약했던 시기의 경험을 토대로 제작하였다.

그러나 1931년 <말 못할 사정> 이후 연이어 흥행에 실패하자 폐병이 악화되었다. 선생은 병중에도 <오몽녀> 등의 작품을 제작하였으나 병은 급속도로 악화되어 1937년 8월 9일 향년 36세로 사망했다. 영결식은 <아리랑>이 개봉되었던 단성사에서 열렸다.

칠흑같이 어두운 시대였기에 만드는 영화마다 일제의 검열 가위에 잘려나가기 일쑤였다. 그런 상황에도 선생은 영화를 통해 조선인 관객들을 울고 웃게 하면서 민족의식을 고취시켰다. 선생의 영화는 독립에 대한 열망과 이를 위한 실천이 깔려 있었다. 1993년 정부는 선생에게 애국장을 추서하였다.



춘사 나운규(羅雲奎)

1902. 10. 27. ~ 1937. 8. 9.

함북 회령, 애국장(93)

## 10월의 6·25전쟁 호국영웅 강삼수

(자료제공 : 국가보훈처 제대군인정책과 ☎ 044-202-5720)

◆ 이곳은 대한민국 영토입니다.  
끝까지 지리산을 지켜낼 것입니다. ◆

국가보훈처는 ‘강삼수’ 경찰 경위를 2016년 10월의 6·25전쟁 호국영웅으로 선정하였다.

- 산청경찰서 사찰유격대장 재직중인 1951년 11월 국수봉에 북한군이 집결중이라는 제보를 받고 북한군의 퇴로에 매복조를 배치, 새벽 1시경 기습 공격하여 23명을 사살
- 지리산에 은거하고 있던 공비와 총 62회 전투를 벌여 322명을 사살하는 공을 세워 당시 ‘빨치산 잡는 지리산의 귀신’이라는 별명으로 불렸으며, 10여명의 적은 인원 으로 우리 측의 피해 없이 다수의 혁혁한 공을 세움

1950년 9월 15일 인천상륙작전과 그해 9월 28일의 서울 수복으로 인해, 갑자기 남쪽에 고립된 북한군은 지리산에 들어가 게릴라 활동을 전개하기 시작했다. 1948년 4월, 순경으로 채용된 강삼수는 이 무렵 사찰유격대장으로 임명을 받고 그 지역의 북한군 무장 세력과 빨치산을 소탕하는 등 경찰관으로서 주민과 지리산을 지켜내는데 커다란 공을 세웠다. 강삼수의 부대는 10명 내외의 적은 인원임에도 불구하고 주변 산세의 지형지물과 지리를 철저히 활용, 북한 정예군 출신을 비롯한 수많은 적과의 전투에서 지속적인 승리를 거두었다. 이러한 전공으로 인해 강삼수와 그의 부대는 ‘지리산의 귀신’으로 불리며 적군에게 커다란 공포를 안겨주었다.

총 62회의 크고 작은 전투를 승리로 이끈 그의 부대는 열악한 환경 속에서도 굴하지 않고, 적지 않은 병력의 적들과 싸우면서 필승의 신화를 이어갔다.

국군의 정예병력 못지않은 혁혁한 전공을 세운 강삼수와 그의 부대로 인해 지리산은 점차 안정을 되찾을 수 있었다.





강삼수  
(1923.2.20 - 1972.9.16)  
상훈 : 화랑무공훈장, 방위포장 등 41회 훈포장 수상

## 10월의 현충인물 ‘최현배 애국지사’

(자료제공: 국가보훈처 국립대전현충원 현충과 ☎ 042-820-7062)

- 국립대전현충원(원장 권율정)은 10월의 현충인물로 우리 어문생활의 초석을 세운 국어학자 최현배 애국지사를 선정했다.
- 최현배 애국지사는 1910년 5월부터 3년간 주시경의 조선어강습원에서 한글과 국문법을 배우고 독립사상을 고취 받았다.
- 1925년 일본 경도제국대학에서 교육학을 전공하고「조선민족갱생의 도」를 저술, 한국민족이 독립하는 방도를 다각적으로 연구였다.
- 1921년 순우리말 보급을 위해 주시경 선생이 설립한 ‘국문연구소’의 정통을 이어 국문학자들을 모아 조선어연구소 발족, 1926년에는 ‘가갸날’선포 (지금의 한글날)을 선포하였다.
- 독립사상 고취운동과 더불어 한글 연구에 정진하여 조선어사전편찬회에 참가했으며, 1934년 4월「중등 조선말본」간행, 1941년에는 그의 대표작「한글갈」을 완성했다.
- 1942년 10월에 일제가 민족탄압정책의 일환으로 한국어 말살정책을 대폭 강화하면서 조선어학회 사건으로 구속되어 일제의 잔혹한 고문과 악형을 받았으며 옥고를 치르던 중 8.15광복을 맞게 되어 출옥하게 된다.
- 이후, 한글학회 이사장, 문교부 편수국장, 연희대학교 부총장, 민족문화 추진위원회 부회장을 역임하면서 한글 연구와 한글 전용운동에 전념했으며, 한글가로 글씨의 실험과 한글기계화 운동을 전개했다.
- 정부는 최현배 애국지사의 공로를 기려 건국훈장 독립장을 추서하고 국립대전현충원 애국지사 묘역에 안장했다.

\* 붙임 : 사진 1부. 끝.



최현배 애국지사

## 10월의 호국인물 김교수 육군 대위

(자료제공: 전쟁기념관 홍보팀 ☎ 02-709-3109)

전쟁기념관(관장 이영계)은 6·25전쟁 당시 교암산지구 전투에서 중공군과 맞서 싸우다 전사한 김교수(金敎洙) 대위를 2016년 ‘10월의 호국인물’로 선정, 발표했다.

김교수 대위는 1923년 6월 함경남도 함흥시에서 태어났다. 1951년 8월 육군종합학교 제 32기로 졸업 후 육군 소위에 임관했다.

1953년 7월 휴전이 가까워지자 중공군은 중부전선의 요충지인 금성 돌출부를 차지하기 위해 이른바 ‘7·13공세’라는 최후의 대공세를 펼쳐왔다. 당시 김교수 대위는 제6사단 2연대 2대대 6중대장으로, 금성 남쪽인 강원도 김화군 원동면 소재의 교암산 방어를 진두진휘했다. 교암산은 인근의 야산지대를 한 눈으로 감지할 수 있는 방어상 핵심 고지로, 이를 확보하지 못하면 화천선까지 철수해야만 하는 방어진의 최대거점이었다.

7월 13일 21시 중공군 제199사단의 주력 연대가 교암산 전초진지에 6차례에 걸쳐 습격을 가하자, 김 대위와 중대원들은 육박전과 진내사격으로 물리치며 일진일퇴의 혈전을 거듭했다. 그러나 1개 연대 규모 이상의 적이 제6중대를 완전히 포위하자, 중대를 지휘하던 김 대위는 전 포병의 진내사격을 요청하는 한편 중대원들에게 동굴로 대피할 것을 명했다. 아군 포병의 ‘가’고지 강습에도 불구하고 적은 참호와 동굴을 폭파하기 시작했다. 그러자 김 대위는 “앞아서 죽을 수는 없다, 나가 싸우자!”며 얼마 남지 않은 수류탄을 투척하고 선두에 서서 적과 치열한 육박전을 전개하던 중 적의 총탄에 복부를 맞고 안타깝게 전사했다.

교암산의 전투 전초진지인 ‘가’고지전투는 약 3시간 동안 8만 7천여 발의 포격을 받으면서도 1개 중대가 적 1개 연대를 상대로 8시간이나 진지를 사수하고 적 1천 2백여 명을 사살하는 대 전과를 거둔 방어 전투다. 지리적인 악조건과 인접부대의 방어선이 와해된 상황 속에서도 진지를 사수함으로써 아군의 안전한 철수와 철수한 병력이 회천방향으로 반격을 감행하는데 있어 결정적인 공헌을 했다.

정부는 고인의 전공을 기려 1953년에 태극무공훈장을 추서했다.

10월 6일(목 14:00) 전쟁기념관 호국추모실에서는 유족, 및 육군 주요인사, 유관단체가 참석한 가운데 고인을 추모하는 현양행사가 거행된다.





인물사진(김교수 육군대위)  
1923.6.19.~1953.7.14.