

고구마 덩이줄기썩음병 대응 영농단계별 관리요령



육묘단계

(씨고구마) 건전 씨고구마 사용

* 상처난 고구마, 병든 고구마, 썩은 고구마 등 **비품 절대 사용 금지**



< 건전 씨고구마 >



< 비품 씨고구마 >

(묘상관리) 씨고구마 묻기 전 토양 살균·살선충 처리

* 살균제: 헥사코니졸(쌀박사, 헥사존, 안벌), 프로클로라즈망가니즈입제(스포르곤)

* 살선충제: 포스티아제이트 입제(아오바, 선충탄), 플루오피람 입제(벨룸)

- 이병주나 파종 후 싹이 트지 않은 썩은 고구마 캐내어 처분

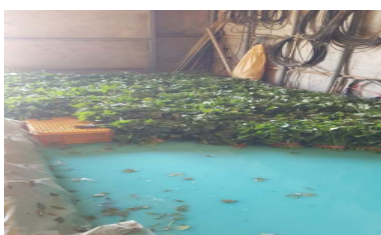


< 유묘기 덩이줄기썩음병 병징 >

(채묘) 지면에서 5cm 이상에서 자르기

- 채묘 후 깨끗한 저장고나 그늘에 2~3일 **아물기 처리**

- 채묘 **당일** 소독액 제조하여 **묘 통째로** 담그어 **소독**(베노밀 수화제) 후 건조



< 종순 소독 >



< 육묘상 생육상황 점검 >



육묘단계(채묘 후)

- **상토교체**: 토심 50cm까지 토양을 걷어낸 후 새 흙으로 교체 / 3년 1주기
- **녹비작물 재배**: 수단그라스, 헤어리베치, 콩 등 두과 식물



< 수단그라스 >

파종시기: 4월 하순~6월 상순
파 종 량: 산파 5~6kg
시 비 량: 25-15-15 kg/10a
예취(경운)시기: 초장 1.0~1.5m
경운(로터리)방법: 10일 간격 2-3회



< 헤어리베치 >

파종시기: 8월 중순~9월 상순(빠를수록 유리)
파 종 량: 6~9kg/10a
시 비 량: 무비재배 가능
예취(경운)시기: 고구마 육묘 30일전
경운(로터리)방법: 10일 간격 2-3회

● **유기물 이용 육묘상 태양열 소독방법(6~9월)**

① **유기물** 넣은 후 경운(로터리) 작업

- 녹비작물 경운 후 쌀겨 300kg, 유박 300kg, 석회 200kg
- 밀기울 10a당 1,000-2,000kg, 벗짚 2,000kg, 석회 100kg, 요소 9-15kg

② 고랑사이에 물을 대고 **일시 담수**상태로 한다.(토양 내 수분포화상태까지)

③ 토양표면을 비닐 등으로 **피복**하고 **하우스 밀폐**

④ 30일 이상 경과시 **비닐을 제거** 후 비닐하우스를 열고 2-3회 **경운하여 가스 배출**



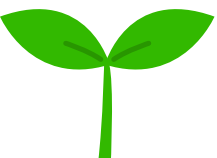
< 유기물 시용후 로터리 >



< 담수 및 피복 >



< 비닐하우스 밀폐 >



재배단계

(정식 전 관리)

- 배수가 잘 될 수 있도록 **포장 정비**

* 물이 고이지 않도록 경사 두기, 배수로 이물질 제거, 깊이 갈이로 투수성 개선

(정식 후 관리)

- 정기적으로 관찰하여 **병발생 점검**, 이병주 통째로 처분 후 보식 금지

- 약제처리 (고구마 정식 후 1회)

* 프로클로라즈망가니즈 수화제(울트라팡, 머니업, 스포르곤)

* 테부코나졸 수화제(균무탄, 탄보험, 테부칸 등)

- 발병 시 **조기수확**하여 병 확산 방지

(수확 후 포장관리)

- 월동 전 포장 내 고구마 잔사 제거 및 **깊이 경운**

- 다발생 포장은 2년 이상 휴경 및 타작물 윤작 또는 **심토반전** 실시

- 소발생 포장은 **저항성 품종 재배**, 조기재배(8월 출하) 또는 **녹비작물 재배**



< 덩이줄기썩음병 발병지 >



< 덩이줄기썩음병 발병지(배수불량) >

저장단계

(소독처리) **저장고 및 씨고구마 소독**

- 저장 전 저장고 전면 소독 처리(70% 알코올 등)

- 선별작업 시 머리, 꼬리 제거용 가위나 칼 소독 철저

* 70% 알코올, 1% 차아염소산나트륨(락스)

(비품선별) 저장 전 썩거나 검은 병반이 보이는 고구마 제거

(씨고구마) **씨고구마 전용 포장** 조성(병징이 없는 포장에서 채취)

