

해남 군관리계획(용도지역, 연구시설, 지구단위계획) 결정(변경)

# 전 략 환 경 영 향 평 가

- 전략환경평가항목 등의 결정내용 공개 등 -

2023. 06.

 해 남 군

# 제 1 장 계획의 개요

## 1.1 계획의 배경 및 목적

- 기후변화위기에 대응가능한 농업생태계 조성에 대한 필요성이 대두됨에 따라 농업 연구 인프라확충, 개발, 실증 및 실용화를 위한 기반 마련이 요구됨.
- 또한, 변화하는 농업기술 등 다양한 네트워크 개발을 통해 농업연구의 거점지역으로 성장하고 농업 R&D시설의 집적을 통한 농업관련 사업의 시너지 효과 유발을 위한 연구단지 조성이 요구됨에 따라
- 전라남도 과수연구소, 농림축산식품부 기후변화대응센터와 연계한 기후변화대응 농업연구단지 조성을 통해 집적화된 단지를 구축하고자 함.

## 1.2 실시근거

### 1.2.1 계획 실시근거

- 근거법령 : 『국토의 계획 및 이용에 관한 법률』 제30조
- 승인기관 : 전라남도

### 1.2.2 전략환경영향평가 실시근거

- 본 계획은 「환경영향평가법」 제9조 및 동법 시행령 제 7조 2항 [별표2]에 의거하여 전략환경영향평가를 실시함.

<표 - 1> 전략환경영향평가 실시근거

구분	개발기본계획의 종류	협의요청시기
가. 도시의 개발	3) 「국토의 계획 및 이용에 관한 법률」 제2조제4호에 따른 도시·군관리계획(같은 호 다목의 기반시설의 설치·정비 또는 개량에 관한 계획과 같은 조 제5호의 지구단위계획은 제외한다)	「국토의 계획 및 이용에 관한 법률」 제 30조제1항에 따라 국토교통부장관이 관계 중앙행정기관의 장과 협의하는 때 또는 시·도지사가 관계 행정기관의 장과 협의하는 때

## 1.2.2 전략환경영향평가항목등의 결정내용 공개 실시근거

- 「환경영향평가법」 시행령 제10조 전략환경영향평가항목등의 결정내용 공개 등에 의거하여 본 결정내용공개를 실시함.

<표 - 2> 결정내용 공개 실시근거

구 분	내 용
시행령 제10조 (전략환경영향평가 항목등의 결정내용 공개 등)	<p><b>제10조(전략환경영향평가항목등의 결정내용 공개 등)</b></p> <p>① 법 제11조제5항에 따라 전략환경영향평가 대상계획을 수립하려는 행정기관의 장은 법 제11조제1항 및 제3항에 따라 결정된 전략환경영향평가항목등을 결정된 날부터 20일 이내에 전략환경영향평가 대상지역을 관할하는 시(특별자치시를 포함하며, 제주특별자치도의 경우에는 「제주특별자치도 설치 및 국제자유도시 조성을 위한 특별법」 제10조제2항에 따른 행정시를 말한다. 이하 같다)·군·구(자치구를 말한다. 이하 같다) 또는 전략환경영향평가 대상계획을 수립하려는 행정기관의 정보통신망 및 법 제70조제3항에 따른 정보지원시스템(이하 “환경영향평가 정보지원시스템”이라 한다)에 14일 이상 게시하여야 한다.</p>

## 1.3 계획의 개요

**가. 계 획 명 :** 해남 군관리계획(용도지역, 연구시설, 지구단위계획) 결정(변경)

**나. 위 치 :** 전라남도 해남군 삼산면 평활리 337-1번지 일원

**다. 사업시행자 :** 해 남 군

**라. 승인기관 :** 전라남도 / 해남군

**마. 계획면적 :** 79,042㎡

**바. 사 업 비 :** 295억

**사. 목표연도 :** 2024년

### 아. 사업내용

- 용도지역 결정(변경) : 농림지역 → 계획관리지역
- 군관리계획(지구단위계획 구역지정) 결정(변경) : 해남농업연구단지 지구단위계획구역
- 군계획시설 결정(변경) : 연구시설

## 자. 군관리계획 결정(변경)

### (1) 용도지역 결정(변경)

#### (가) 용도지역 결정(변경) 조서

구 분	면적(㎡)			구성비(%)	비고
	기 정	변 경	변 경 후		
합 계	79,042	-	79,042	100.0	
농 립 지 역	9,906	감) 9,906	9,906	-	
계 획 관 리 지 역	48,895	증) 9,906	58,801	74.4	
보 전 관 리 지 역	20,021	-	20,021	25.3	
생 산 관 리 지 역	220	-	220	0.3	

#### (나) 용도지역 결정(변경) 사유서

도면 표시 번호	위 치	용도지역		면적 (㎡)	용적률 (%)	결정(변경)사유
		기 정	변 경			
-	삼산면 평활리 337-2번지 일원	농림지역	계획관리지역	9,906	100	·기후변화에 대응한 농업기술 실증 연구, 교육 및 귀농·귀촌인들의 안정적인 정착을 도모하기 위한 해남군 농업 연구단지 조성을 위한 용도지역 변경

### (2) 군관리계획(지구단위계획 구역지정 및 계획) 결정(변경) 조서

#### (가) 지구단위계획구역 결정(변경) 조서

구분	도면표시 번호	시설명	위치	면적(㎡)			비고
				기정	변경	변경후	
신설	A	해남 농업연구단지 지구단위계획구역	삼산면 평활리 337-2번지 일원	-	증)79,042	79,042	-

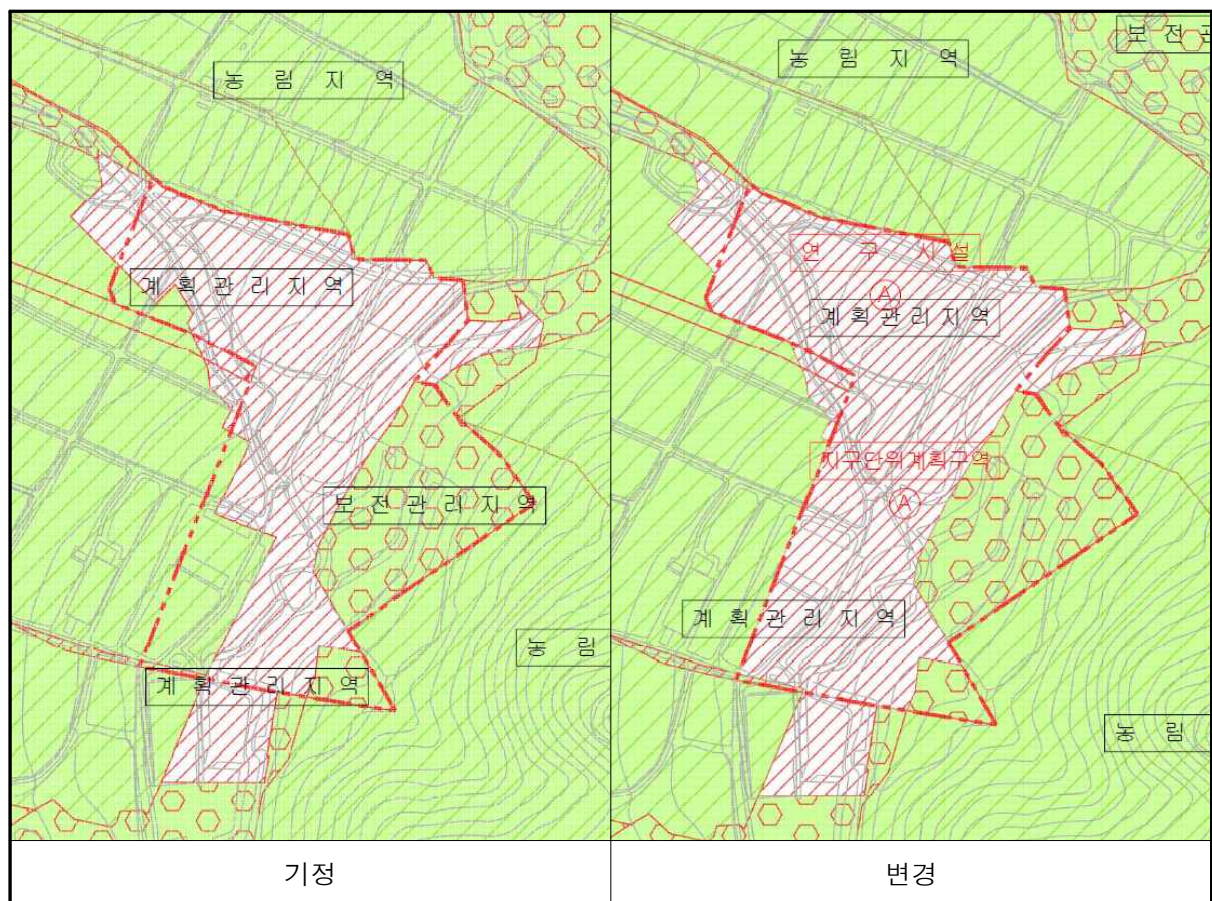
#### (나) 지구단위계획구역 결정(변경) 사유서

구분	도면표시번호	위치	면적(㎡)	결정(변경)사유
신설	A	삼산면 평활리 337-2번지 일원	79,042	·농업연구단지의 체계적이고 계획적인 관리를 위하여 지구단위계획구역으로 결정

### (3) 군계획시설 결정(변경)

#### (가) 연구시설 결정(변경) 조서

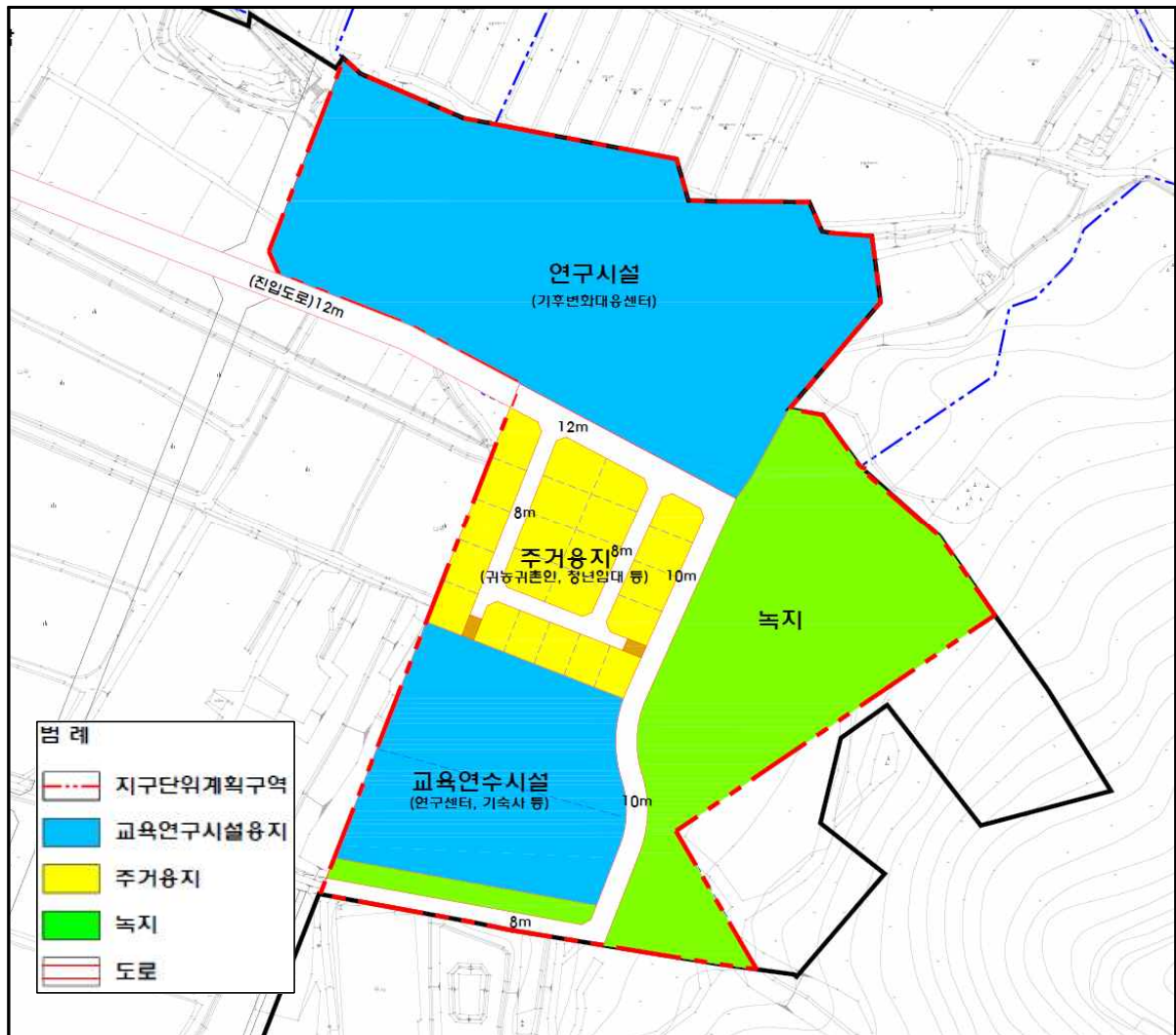
구분	도면표시 번호	시설명	시설의 종류	위치	면적(㎡)			최초 결정일
					기정	변경	변경후	
신설	A	해남군 농업연구시설	연구시설	삼산면 평활리 337-2번지 일원	-	증)30,700	30,700	-



<그림 - 1> 군관리계획 결정(변경)(안)도

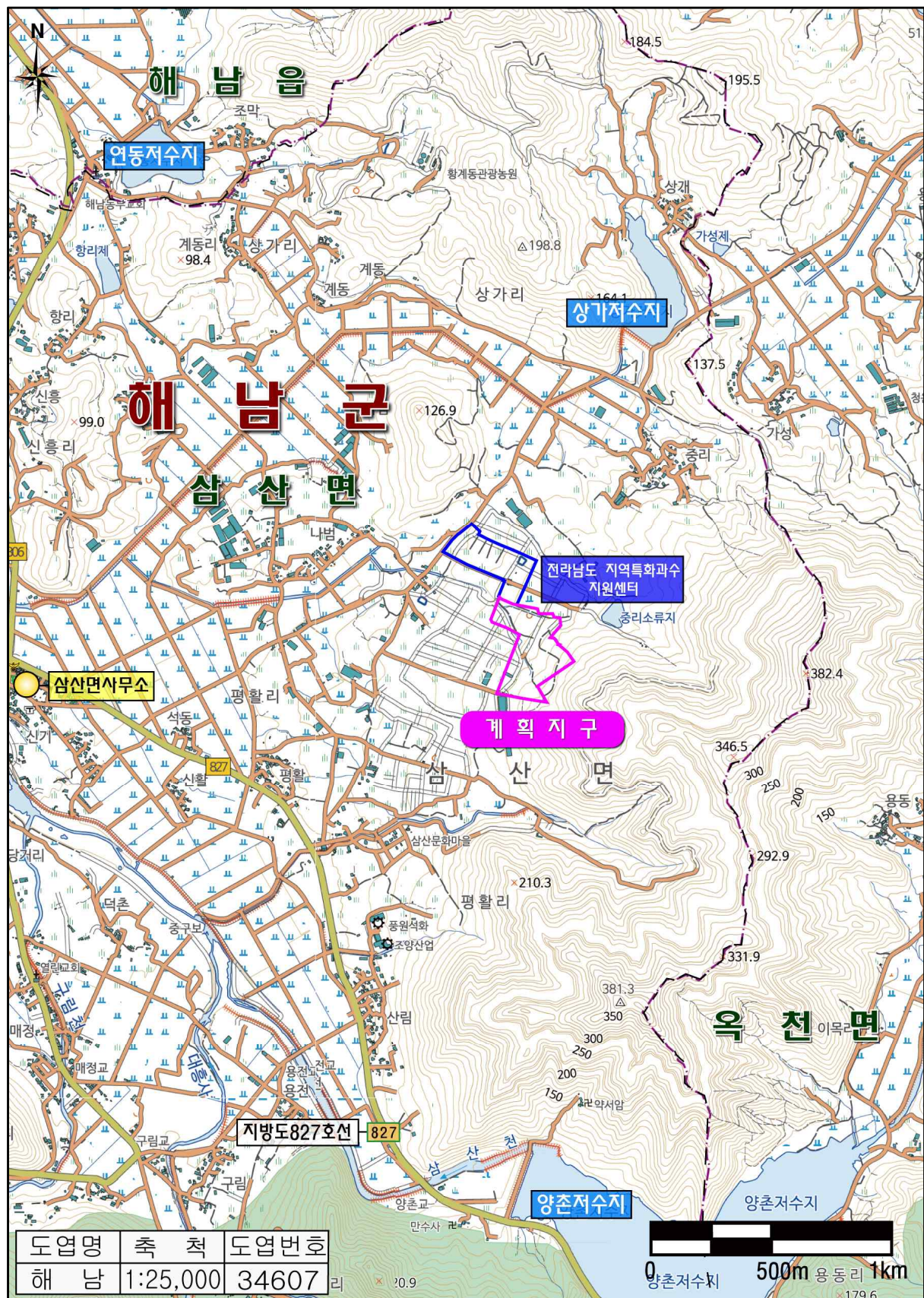
## 차. 토지이용계획(안)

구 분	토지이용계획(안)		비 고
	면적(㎡)	비율(%)	
합 계	79,042	100.0	
주 거 용 지	8,539	10.8	청년주택(22호)
교 육 연 수 시 설 용 지	43,221	54.6	
연 구 시 설	30,700	38.8	
교 육 연 수 시 설	12,521	15.8	
녹 지 용 지	20,725	26.3	
도 로 용 지	6,557	8.3	보행자도로 포함



<그림 - 2> 토지이용계획(안)도





<그림 - 3> 계획지구 위치도



– 7 –



## 제2장 전략환경영향평가 대상지역 설정

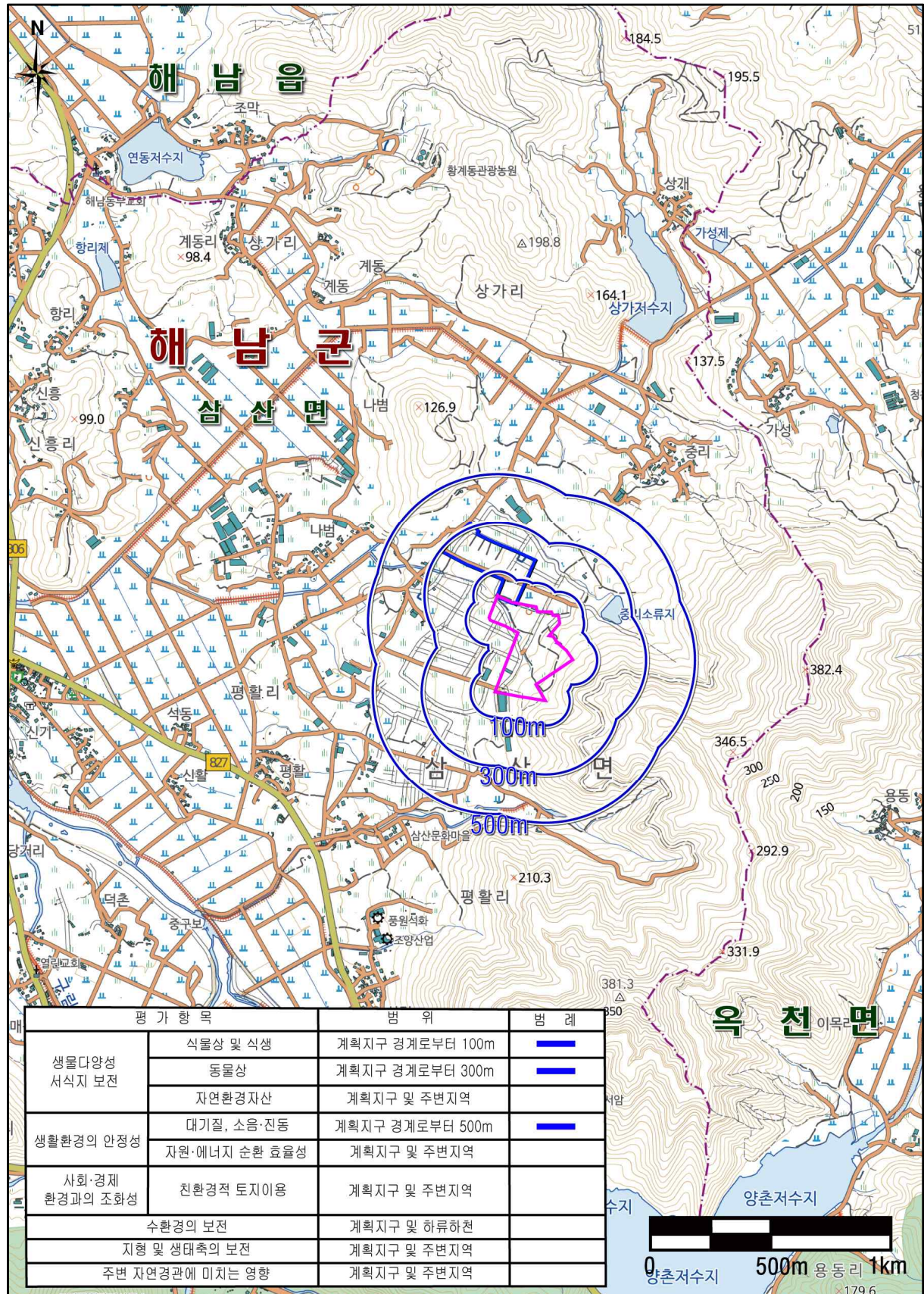
- 본 계획시행으로 환경에 영향이 미칠 것으로 예상되는 범위를 「환경영향평가서 등 작성 등에 관한 규정(환경부 고시 제2023-72호)」 제23조 관련 [별표4] “전략환경영향평가서의 작성방법”의 주요 평가항목에 대하여 공간적·시간적 범위로 구분하여 평가대상지역으로 설정하였음.

<표 - 3> 평가항목별 평가대상지역 설정

항 목			평가대상지역범위		평가대상지역 선정사유
			공간적	시간적	
계획의 적정성	상위계획 및 관련 계획과의 연계성		○계획지구	○운영시	○상위계획 및 관련 계획과의 연계성 검토
	대안 설정·분석의 적정성		○계획지구	○운영시	○대안의 설정 및 검토
입지의 타당성	생물다양성· 서식지보전	동·식물상	○계획지구 경계로부터 식물상 100m 동물상 300m이내	○공사시 ○운영시	○동·식물상의 변화가 직접적으로 예상되는 계획지구와 간접적인 영향이 예상되는 지역을 평가대 상범위로 설정함
		자연환경 자산	○계획지구 및 주변지역	○공사시 ○운영시	○계획지구 및 주변지역의 자연환경 자산에 직·간접적으로 영향이 예상되는 지역을 평가대상범위 로 설정함
	지형 및 생태축의 보전	지형·지질	○계획지구 및 주변지역	○공사시	○공사시 절·성토에 따른 지형형 상 및 지질 변화가 예상되는 지역을 평가대상범위로 설정함
	자연경관	경 관	○계획지구 및 주변지역	○운영시	○「개발사업 등에 대한 자연경관 심의 지침」과 계획지구 주변 지형 등을 고려하여 계획지구가 조망 가능한 주변 지역을 평가 대상범위로 설정함
	수환경보전	수 질	○계획지구 및 하류수계	○공사시 ○운영시	○사업시행에 따른 토사유출, 우수 유출량 변화, 비점오염원 발생 에 의한 영향이 예상되는 지역 을 평가대상범위로 설정함
입지의 타당성	생활환경의 안전성	기 상	○계획지구 및 주변지역	○공사시	○기상자료를 분석하여 대기질 영향 예측 및 분석 기초 자료로 이용

항 목			평가대상지역범위		평가대상지역 선정사유
			공간적	시간적	
		대기질	○계획지구 경계로부터 약 500m 이내	○공사시	○공사시 건설장비 가동에 따른 대기오염물질 발생
		온실가스	○계획지구	○공사시 ○운영시	○공사시 투입장비, 이동차량 증가 및 운영시 연료사용 및 에너지 이용으로 인한 온실가스배출이 예상되는 지역을 평가대상범위로 설정함
		소음·진동	○계획지구 경계로부터 약 500m 이내	○공사시	○공사시 건설장비 가동에 따른 소음·진동 발생
	환경기초시설의 적정성	환경기초 시설의 적정성	○계획지구	○운영시	○환경기초시설의 공급 가능성, 시기, 규모, 연계처리 등의 적정성 검토
	자원·에너지 순환의 효율성	친환경적 자원순환	○계획지구	○공사시	○공사시 및 운영시 폐기물 발생 및 처리대책 수립의 필요한 지역을 평가대상범위로 설정함
	사회·경제 환경과의 조화성	환경 친화적 토지이용	○계획지구 및 주변지역	○공사시 ○운영시	○계획시행에 따른 토지이용상의 변화가 수반되는 지역





<그림 - 5> 평가대상지역 설정도

## 제3장 평가항목 및 범위 등의 설정

### 3.1 평가항목의 선정

- 평가항목 선정은 본 계획 시행으로 인하여 계획지구 및 주변지역의 영향권에 가장 크게 영향을 미칠 것으로 예상되는 항목을 평가항목으로 선정함.
- 평가항목 설정 시에는 「환경영향평가법」 제7조 및 같은법 시행령 제2조 제1항 [별표1]에 제시한 세부 평가항목에 적합하게 작성·제시함.

<표 - 4> 전략환경영향평가 평가항목 선정

구 분		평 가 항 목
1) 계획의 적정성		(가) 상위계획 및 관련계획과의 연계성
		(나) 대안 설정·분석의 적정성
2) 입지의 타당성		
가) 자연환경의 보전		
(1) 생물다양성·서식지 보전		(가) 동·식물상
		(나) 자연환경자산
(2) 지형 및 생태축 보전		(가) 지형·지질
(3) 자연경관		(가) 경관
(4) 수환경 보전		(가) 수질
나) 생활환경의 안정성		
(1) 환경기준 부합성		(가) 기상
		(나) 대기질
		(다) 온실가스
		(라) 소음·진동
(2) 환경기초시설의 적정성		(가) 환경기초시설의 적정성
(3) 자원·에너지순환의 효율성		(가) 친환경적 자원순환
다) 사회·경제 환경과의 조화성		(가) 환경친화적 토지이용

- 본 계획 및 지역적 특성을 고려하여 환경에 미치는 영향이 많을 것으로 예상되는 12개 항목을 중점평가항목, 지역특성 파악 및 평가를 위한 기초자료로 활용되는 2개 항목을 일반평가항목, 직간접적인 영향이 미미할 것으로 예상되는 7개 항목을 제외항목으로 선정하였으며, 평가항목 선정(제외) 사유는 다음과 같음.



<표 - 5> 평가항목 선정 및 제외 사유

평가항목			선정			평가항목의 선정사유
			중점	일반	제외	
상위계획 및 관련 계획과의 연계성			○	-	-	<ul style="list-style-type: none"> <li>• 상위 행정계획과 일관성이 있는지 검토</li> <li>• 관련 행정계획과 수직적 또는 수평적 연계성이 일관되게 반영되었는지 검토</li> </ul>
대안 설정·분석의 적정성			○	-	-	<ul style="list-style-type: none"> <li>• 입지, 수단방법 등에 대한 대안 검토</li> </ul>
자연환경의 보전	생물다양성·서식지 보전 (동식물상)	동·식물상	○	-	-	<ul style="list-style-type: none"> <li>• 계획시행에 따른 동·식물상 서식지, 이동로 변화 등 보호대상생물, 보전가치가 높은 지역에 대한 영향</li> </ul>
		자연환경자산	-	○	-	<ul style="list-style-type: none"> <li>• 계획지구 주변 생태환경관련 보호지역을 검토하여 계획시행으로 인한 영향범위 검토</li> </ul>
	지형 및 생태축의 보전	지형·지질	○	-	-	<ul style="list-style-type: none"> <li>• 계획시행 시 지형변화에 따른 자연환경보전 등의 가치가 있는 지형훼손, 생태축의 훼손에 대한 검토</li> </ul>
	자연경관	경관	○	-	-	<ul style="list-style-type: none"> <li>• 계획시행 시 지형변화에 따른 자연경관변화, 보전가치가 높은지역, 경관보전지역 등에 미치는 영향 검토</li> </ul>
	수환경 보전	수질	○			<ul style="list-style-type: none"> <li>• 계획시행에 따른 우수유출량 변화, 공사시 토사유출, 운영시 비점오염원발생에 따른 수환경 관련 보호지역 및 수계에 직·간접적인 영향 검토</li> </ul>
생활환경의 안정성	환경기준 부합성	기상	-	○	-	<ul style="list-style-type: none"> <li>• 대기질 예측시 기초자료로 활용</li> </ul>
		대기질	○	-	-	<ul style="list-style-type: none"> <li>• 계획시행으로 공사시 토공발생, 공사장비·차량 운행, 운영시 연료사용에 따른 대기오염물질발생에 따른 영향 검토</li> </ul>
		악취	-	-	○	<ul style="list-style-type: none"> <li>• 계획시행으로 인한 직·간접적인 영향 미미</li> </ul>
		온실가스	○	-	-	<ul style="list-style-type: none"> <li>• 공사시 장비투입, 운영시 연료사용에 따른 영향검토</li> </ul>
		위생공중보건	-	-	○	<ul style="list-style-type: none"> <li>• 계획시행으로 인한 직·간접적인 영향 미미</li> </ul>
		토양	-	-	○	<ul style="list-style-type: none"> <li>• 계획시행으로 인한 직·간접적인 영향 미미</li> </ul>
		소음·진동	○	-	-	<ul style="list-style-type: none"> <li>• 계획시행으로 공사시 공사장비·차량 운행에 따른 소음·진동발생 검토</li> </ul>
		전파장애	-	-	○	<ul style="list-style-type: none"> <li>• 계획시행으로 인한 직·간접적인 영향 미미</li> </ul>
		일조장애	-	-	○	<ul style="list-style-type: none"> <li>• 계획시행으로 인한 직·간접적인 영향 미미</li> </ul>
	환경기초시설의 적정성		○	-	-	<ul style="list-style-type: none"> <li>• 계획시행으로 인한 직·간접적인 영향 미미</li> </ul>
	자원·에너지 순환의 효율성	친환경적 자원순환	○	-	-	<ul style="list-style-type: none"> <li>• 계획시행으로 발생하는 폐기물에 따른 영향 검토</li> </ul>
사회·경제 환경과의 조화성	환경친화적 토지이용		○	-	-	<ul style="list-style-type: none"> <li>• 환경친화적 조성을 위한 토지이용계획 검토</li> </ul>
	인구·주거		-	-	○	<ul style="list-style-type: none"> <li>• 계획시행으로 인한 직·간접적인 영향 미미</li> </ul>
	산업		-	-	○	<ul style="list-style-type: none"> <li>• 계획시행으로 인한 직·간접적인 영향 미미</li> </ul>

## 3.2 평가범위 및 방법 설정

### 3.2.1 평가항목별 평가범위 및 평가방법

- 본 계획시행으로 인한 영향이 예상되는 평가항목별 영향범위와 평가방법은 계획의 내용, 지역특성, 입지특성, 환경성 등을 고려하여 설정하였음.

<표 - 6> 평가항목별 평가범위 및 방법

구 분		평 가 범 위	평 가 방 법
생물 다양성 · 서식지 보전	동·식물상	계획지구 및 주변지역 (식생-경계로부터 100m, 동물상-경계로부터 300m)	○ 계획시행으로 인한 생물서식공간의 변화에 따른 육상 및 육수동식물상의 변화 예상 － 육상 및 육수 동·식물 분포현황 및 변화예측 － 종 분포, 식생, 식생보전등급 변화예측
	자연환경 자 산	계획지구 및 주변지역	○ 자연환경자산 현황 파악 및 미치는 영향 분석
지형 및 생태축 보전	지형·지질	계획지구 및 주변지역	○ 계획시행에 따른 지형변화 － 사업시행에 따른 지형변화 예측 및 저감방안 수립 － 보전가치가 있는 지형의 영향유무
자연 경관	경 관	계획지구 및 주변지역	○ 계획시행으로 인한 경관의 변화 － 계획시행에 따른 경관변화 예측분석 및 저감방안 수립
수환경 보전	수 질	계획지구 및 주변수계	○ 공사시 토사유출에 의한 수환경 영향 － 토사유출에 대한 영향예측 및 저감방안 수립 ○ 계획시행에 따른 우수유출량 변화
환경 기준의 부합성	기 상	계획지구 및 주변지역	○ 인접 기상대 기상자료 분석
	대 기 질	계획지구 및 주변지역 (경계로부터 0.5km 내 시설물)	○ 공사시 투입장비 및 토사이동에 의한 비산먼지 등 의 대기오염물질 발생 － 공사시 대기오염물질 배출량 영향예측 및 저감방 안 수립
	온실가스	계획지구	○ 공사시 장비투입, 운영시 연료사용에 따른 온실가스 발생량 예측 및 저감방안 수립
	소음·진동	계획지구 및 주변지역 (경계로부터 0.5km 내 정온시설)	○ 공사시 건설장비 가동으로 인한 소음·진동발생 － 공사시 건설소음·진동 영향예측 및 저감방안 수립
환경기초시설의 적정성		계획지구	○ 공사시 오수 및 폐기물 발생
자원· 에너지 순환의 효율성	친환경적 자원순환	계획지구	○ 공사시 건설폐기물, 폐유 및 생활폐기물 발생, 분 노발생 － 폐기물 성상별 발생량 산정 및 적정처리대책 수립
환경친화적 토지이용		계획지구	○ 계획시행 전·후 토지이용계획 및 변화 파악



## 제4장 주민 등에 대한 의견수렴계획

### 4.1 실시근거

- 전략환경영향평가서 초안은 「환경영향평가법」 제13조, 같은 법 시행령 제13조 및 제15조에 의거하여 주민 등의 의견을 수렴하도록 하고 있으며, 같은 법 제14조에 의거하여 다른 법령에 따른 의견 수렴 절차에서 전략환경영향평가서 초안에 대한 의견을 수렴한 경우 같은 법 제13조에 따른 주민 등의 의견수렴 절차의 생략을 규정하고 있음.

<표 - 7> 주민 등에 대한 의견수렴 실시근거

구 분	전략환경영향평가
「환경영향평가법」	제13조 (주민 등의 의견수렴) 제14조 (주민 등의 의견 수렴 절차의 생략)
「환경영향평가법」 시행령	제13조 (전략환경영향평가서 초안의 공고·공람 등) 제15조 (설명회의 개최)

### 4.2 주민 등의 의견수렴 계획

- 본 계획에 대한 전략환경영향평가서 초안은 「환경영향평가법」 제11조에 의해 결정된 평가항목·범위 등을 반영하여 작성할 계획임.
- 본 계획의 주민 등의 의견수렴 절차는 「국토의 계획 및 이용에 관한 법률」 제28조(주민과 지방의회의 의견청취)에 의한 주민의견수렴시 전략환경영향평가 초안을 포함하여 공람·공고(공람기간 14일 이상)를 진행할 계획임.
- 해남군 홈페이지 및 일간신문(2개이상)을 통해 1회 이상 공고
- 공람기간 : 14일 이상
- 의견제출기한 : 공람기간 내
- 의견반영결과 통보 : 공람기간 종료된 날로부터 60일 이내

## 제5장 환경영향평가협의회 심의결과

### 5.1 환경영향평가협의회 개최

- 주관부서 : 해남군 기후변화대응지원단
- 심의방법 : 서면심의
- 심의내용 : 해남 군관리계획(용도지역, 연구시설, 지구단위계획) 결정(변경)을 위한 전략환경영향평가
- 심의위원 : 위원장 포함 8인

<표 - 8> 환경영향평가협의회 구성

구 분	성 명	소 속	비고
위원장	오00	해남군 기후변화대응지원단	-
위 원	임00	해남군 기후변화대응지원단	소속 공무원
위 원	이00	해남군 환경과	소속 공무원
위 원	조00	영산강유역환경청	협의기관
위 원	이00	한국환경연구원	민간전문가
위 원	장00	(주)동아기술공사	민간전문가
위 원	박00	자연사랑 메아리	시민단체
위 원	전00	삼산면 중리	주민대표



## 5.2 환경영향평가협의회 심의의견

### ■ 입00 위원

#### 환경영향평가협의회 심의결과 통보서

(해남 군관리계획(용도지역, 연구시설, 지구단위계획)결정(변경))

##### □ 총괄의견

- 본 사업의 시행으로 인한 주변지역의 영향(지형훼손, 경관변화 등)을 최소화 하기 위한 토지이용계획을 수립하여 친환경적인 개발이 이루어 질 수 있도록 하여야 함.
- 또한, 농업분야 기후변화 대응을 위한 탄소중립 선도 가능한 계획을 수립하고 계획지구 인근 유관기관과의 유기적 연결성을 확보하여 시너지 효과를 발휘 할 수 있는 계획을 수립하여야 함.

##### □ 항목별 결정내용에 대한 의견

1. 환경보전목표의 설정
  - 의견없음
2. 전략환경영향평가 대상지역의 설정
  - 의견없음
3. 토지이용 구상안
  - 의견없음
4. 대안
  - 의견없음
5. 평가 항목·범위·방법 등
  - 사업의 특성 및 현지 여건을 반영하여 평가 항목 및 범위를 선정하여 작성하여야 함.
6. 주민 등에 대한 의견수렴계획
  - 의견없음
7. 기 타(계획의 적정성 및 입지 타당성 위주로 작성)
  - 의견없음

2023. 06. 22.

심의위원 임

■ 이00 위원

환경영향평가협의회 심의결과 통보서  
(해남 군관리계획(용도지역, 연구시설, 지구단위계획)결정(변경))

□ 총괄의견

- 환경영향평가법 11조에 의해 결정된 평가항목, 범위 등을 반영하여 작성하여야 하며 적극적으로 주민의견 수렴절차를 거쳐 주민의견을 최대한 반영하기 바람.

□ 항목별 결정내용에 대한 의견

1. 환경보전목표의 설정

- 환경보전목표는 환경관련 법령 및 기준 등을 준수하여 설정하여야 함.

2. 전략환경영향평가 대상지역의 설정

- “환경영향평가서등 작성 등에 관한 규정, 환경부 고시 제2023-72호”을 준수하여 설정하여야 함.

3. 토지이용 구상안

- 사업 대상지에서 하류지역에 토사유출, 오염수 등이 영향을 미치지 않도록 보다 정밀한 방지 대책을 세우기 바람.

4. 대안

- 의견없음

5. 평가 항목·범위·방법 등

- “환경영향평가법”에 제시된 세부 평가항목에 기반하고, 사업의 특성, 토지이용 현황 등을 고려하여 설정하여야 함.

6. 주민 등에 대한 의견수렴계획

- 관련 법규 및 절차를 준수하여 주민 의견을 수렴하고, 제시된 의견을 적극적으로 사업계획에 반영하여야 함.

7. 기타(계획의 적정성 및 입지 타당성 위주로 작성)

- 의견없음

2023. 6. 22.

심의위원 이

## ■ 조00 위원

### 전략환경영향평가 협의회 심의결과 통보서

[해남 군관리계획(용도지역, 연구시설, 지구단위계획) 결정(변경)]

#### □ 총괄 의견

- 동 계획은 전라남도 해남군 삼산면 평활리 337-1번지 일원(79,042㎡)에 용도지역, 지구단위계획구역 등을 재정비하고자 추진하는 개발기본계획으로 동 심의의견은 최대한 심의결과에 반영하고, 결정된 심의 결과에 따라 전략환경영향평가서를 작성하여야 함
- 계획내용(위치, 면적, 구역제, 변경사유)과 군관리계획도(전·후)를 구체적으로 제시하고, 최근 토지적성평가, 국토환경성평가, 항공(위성)사진, 생태·자연도, 지형도(표고, 경사 분석자료 포함) 등 관련자료 제시

#### □ 항목별 결정내용에 대한 의견

##### 1. 전략환경영향평가 대상지역의 설정

- 계획 수립으로 인하여 환경영향이 예상되는 지역의 범위는 최대한 확대·설정하고 용도지역 등에 대한 변경사유 및 관련자료를 가능한 구체적으로 제시하여야 함
- 주변 지역과 획일적으로 일치시키는 용도지역 변경은 지양하고 대상지역의 특성, 주변지역의 식생 보전상태 등을 종합적으로 고려하여 대상지역 검토·제시
- 용도지역 지정 필요성을 구체적으로 제시하고 용도지역 지정 후 예상되는 개발행위로 인하여 주변 환경에 미치는 영향을 검토할 수 있도록 용도지역 지정 전·후 비교자료 제시

##### 2. 토지이용 구상안

- 자연경관 보전이 필요한 지역 및 생태계가 우수한 지역 내에서 개발 밀도가 높은 용도지역으로 변경은 가급적 지양하여야 함
- 국토환경성평가 1·2등급, 생태·자연도 I 등급, 생태·자연도Ⅱ등급이면서 생태경관적 보전가치가 높은 지역, 식생보전등급Ⅱ이상 지역, 식생보전Ⅲ등급이면서 경사도 20도 이상 지역, 산지 및 하천 등 생태축 등

3. 대안

- 의견없음

4. 평가 항목·범위·방법 등

- 평가 항목 설정 시에는 환경영향평가법 제7조 및 같은 법 시행령 제2조제1항 별표1의 세부 평가항목에 적합하게 제시하고, 환경영향평가서등 작성 등에 관한 규정 및 전략환경영향평가 업무 매뉴얼 등에 따라 충실히 작성하여야 함
- 환경영향의 예측·분석에 사용된 기법, 내용, 관련 자료 등을 명시하고 사용 근거 등 그 타당성을 객관적으로 제시하여야 함

5. 주민 등에 대한 의견수렴계획

- 다양한 매체를 이용한 홍보를 통해 가급적 많은 주민들이 적극 참여하여 의견을 개진할 수 있도록 하고 수렴된 의견이 동 사업계획에 적극 반영될 수 있도록 하여야 함

6. 기 타

- 평가서상의 모든 내용은 명확하고, 구체적으로 확정된 내용이어야 하며, 조사방법(지점 선정, 예측 조건, 예측 사용된 수치 등)에 대한 산정근거를 명확히 하여 제시하는 등 「환경영향평가서등 작성 등에 관한 규정(환경부고시 제2023-72호, '23.4.13.)」에 따라 충실히 작성하여야 함
- 문헌자료 및 기초자료는 최신자료를 사용하고, 평가서 상의 모든 내용은 명확하고, 구체적인 내용을 제시
- 동 사업을 추진하는 기관에서는 상기 제시된 의견을 충분히 검토·반영하고, 반영이 불가피한 사항에 대해서는 구체적인 사유를 제시하여야 함

2023. 6. 21.

심의위원 조

환경영향평가협의회 심의위원장 귀하



■ 이00 위원

글로벌 환경 싱크탱크 KEI 2030



한국환경연구원



수신 해남군수(기후변화대응지원단장)

(경유)

제목 환경영향평가협의회 검토의견 회신 (해남 군관리계획(용도지역, 연구시설, 지구  
단위계획) 결정(변경))

1. 귀 기관의 무궁한 발전을 기원합니다.

기후변화대응지원단-1774(2023.06.12) 호와 관련하여 우리 연구원에 검토의뢰

2. 한 환경영향평가협의회 '해남 군관리계획(용도지역, 연구시설, 지구단위계획)  
결정(변경)'에 대하여 "의견 없음"으로 검토의견을 회신합니다. 끝.

한국환경연구원장



담당 이영수 실장 2023. 6. 20. 최현진 본부장 전결

협조자

시행 환경평가본부-12697 (2023. 6. 20.) 접수 기후변화대응지원단-1888 (2023. 6. 20.)

우 30147 세종특별자치시 시청대로 370 세종국책연구단지 B동 8~11 /  
층

전화번호 044-415-7657 팩스번호 / leeys@kei.re.kr / 비공개

## ■ 장00 위원

### 환경영향평가협의회 심의결과 통보서

(해남 군관리계획(용도지역, 연구시설, 지구단위계획)결정(변경))

#### □ 총괄 의견

- 본 계획은 해남농업연구단지 및 기후변화대응센터 조성을 위한 해남 군관리계획에 따른 전략환경영향평가로써 환경영향평가법에 준하여 이행하시기 바라며, 계획지구 동측으로 임야가 인접하고 있어 사업시행에 따른 영향이 예상되므로 친환경적 개발이 유도될 수 있도록 사업계획을 수립하여야 함

#### □ 항목별 결정내용에 대한 의견

##### 1. 환경보전목표의 설정

- 전라남도과 해남군의 환경관련 정책 및 계획 등을 반영하여 목표 설정에 반영

##### 2. 전략환경영향평가 대상지역의 설정

- 의견없음

##### 3. 토지이용 구상안

- 대상지 경계는 현재 토지이용현황 및 향후 계획 등을 고려하여 선정하고 이에 대한 선정사유 제시
- 내부 녹지 및 도로 계획시 인접 토지이용계획과 연계하여 계획 수립
- 남측 경계부의 주거용지 및 교육연구시설의 경우 대상지의 청년 임대농장과 접하고 있어 운영시(공간 기능) 상충여부를 검토하여 계획 수립

##### 4. 대안

- 의견없음

##### 5. 평가 항목·범위·방법 등

- 평가항목별 조사 범위·방법 등은 환경영향평가등 작성 등에 관한 규정 및 환경영향평가 등의 작성 등에 관한 안내서를 참조하여 설정하고, 사업특성 및 현지여건 등을 고려하여 보고서를 작성하여야 함

##### 6. 주민 등에 대한 의견수렴계획

- 주민 등에 대한 의견수렴 절차는 관련법규를 준수하고, 제시된 주민 등 의견은 최대한 사업계획에 반영하여야 함

##### 7. 기타(계획의 적정성 및 입지 타당성 위주로 작성)

- 의견없음

2023. 6. 23.

심의위원 장

■ 박00 위원

환경영향평가협의회 심의결과 통보서

(해남군관리계획(용도지역, 연구시설, 지구단위 계획) 결정(변경))

□ 총괄의견

- 평가항목·범위결정에 대한 전반적인 사항과 항목별 검토가 적절하며 토지이용 구상안 및 대안·주민 의견수렴 등에 대한 방법 등이 적절함.
- 주변에 임야와 농경지가 분포하고 있으므로 토사유출 등으로 인한 농경지 피해가 최소화되도록 계획을 수립해주세요.

□ 항목별 결정내용에 대한 의견

1. 환경보전목표의 설정  
○적절함.
2. 환경보전목표의 설정  
전략환경영향평가 대상지역 설정이 적절함.
3. 토지이용 구상안  
○토지이용 구상·토지이용계획안이 적절함.
4. 대안  
○적절함
4. 평가항목·범위·방법 등  
○평가항목·범위·방법 등의 설정이 적절함. 주변 농경지 및 마을이 있으므로 공사시 마을주민의 생활에 피해가 최소화되도록 계획을 수립해주세요.
5. 주민 등에 대한 의견수렴계획  
주민 등에 대한 의견수렴계획이 적절함. 해당 지역민이 쉽게 열람할 수 있도록 마을회관 게시판 활용 및 주민자치회 등에 안내하는 방안을 추가하여 충분이 설명하고 주민 의견수렴을 최대한 수렴하여 반영해주세요.
6. 기타  
○기타 의견 없음.

2023. 6. 20.

심의위원 박

■ 전00 위원

환경영향평가협의회 심의결과 통보서

(해남 군관리계획(용도지역, 연구시설, 지구단위계획)결정(변경))

□ 총 관 의 건

- 대상지 및 주변지역이 농경지, 임야 등으로 이용되고 있음을 고려하여 토지이용계획을 수립하여 주시고, 해남군 지역발전과 농업발전에 이바지할 수 있는 계획을 수립하여 주시기 바랍니다.

□ 항목별 결정내용에 대한 의견

1. 환경보전목표의 설정

- 대상지역은 환경이 깨끗한 지역으로 사업으로 인한 피해가 발생하지 않도록 계획을 수립하여 주시기 바랍니다.

2. 전략환경영향평가 대상지역의 설정

- 의견없음

3. 토지이용 구상안

- 의견없음

4. 대안

- 의견없음

5. 평가 항목 · 범위 · 방법 등

- 의견없음

6. 주민 등에 대한 의견수렴계획

- 주민의견을 적극적으로 수렴하여 주민과 함께하는 사업이 될 수 있도록 하여 주시기 바랍니다.

7. 기 타(계획의 적정성 및 입지 타당성 위주로 작성)

- 의견없음

2023. 06. 15.

심의위원 전