



해남 전라우수영 종합정비사업 부지 내 문화재 발굴(시굴)조사 약보고서

2020. 01

해 남 군
(재)대한문화재연구원

目 次

I . 머리말	4
II . 유적의 위치와 환경	6
1. 자연 · 지리적 환경	
2. 고고 · 역사적 환경	
III . 조사내용	18
IV . 맺음말	30
□ 출토유물현황	31
□ 조사단의견서	32

<도면목차>

- 도면 1. 조사대상지역 근세지도(1918, 우수영)
- 도면 2. 해남현지도(1871년)-전라우수영
- 도면 3. 개국 504년 5월 우수영지 도형(1895년)
- 도면 4. 전라우수영 지적원도(1915년)
- 도면 5. 조사대상지역 위치와 주변유적 분포도 (1:25,000)
- 도면 6. 해남 전라우수영 내 발굴(시굴)조사 현황도
- 도면 7. 동헌지 Tr 배치도
- 도면 8. 남쪽 성벽 추정지 Tr 배치도

<사진목차>

- 사진 1. 조사대상지역 위치도 (출처 : 다음 위성지도)
- 사진 2. 조사대상지역 원경 (남-북)
- 사진 3. 동헌지 기준층위 Tr 2
- 사진 4. 동헌지 기준층위 Tr 8
- 사진 5. 동헌지 Tr 1~3 전경 및 세부사진
- 사진 6. 동헌지 Tr 4·8·9 전경
- 사진 7. 동헌지 조사완료 후 전경 (남-북)
- 사진 8. 남쪽 성벽 추정지 기준층위 Tr 2
- 사진 9. 남쪽 성벽 추정지 Tr 1·2 조사완료 후 전경
- 사진 10. 남쪽 성벽 확인 Tr 1·2·3·8 전경 및 토층
- 사진 11. 동헌지 Tr 5~7 전경 및 토층
- 사진 12. 남쪽 성벽 추정지 Tr 4~7 전경 및 토층

<표 목차>

- 표 1. 조사 경과
- 표 2. 동헌지 Tr 조사현황
- 표 3. 남쪽 성벽 Tr 조사현황

I. 머리말

이번 시굴조사는 해남군에서 전라우수영 종합정비계획을 위한 체계적인 방안을 수립하고자 실시하게 되었다.

조사대상지역인 해남 전라우수영은 국가지정문화재(사적 제535호)로 2001년부터 체계적인 조사와 보존대책을 강구하고 있으며, 종합적인 지표조사를 시작으로 성곽 보수정비공사, 전라우수영 망해루지 및 복문지 발굴조사, 전라우수영 정비사업부지 내 시·발굴조사 등이 이루어졌다<표 1>.

금번 조사는 기존조사의 연장선상에서 중앙부 북쪽에 위치한 동헌지와 남측 성곽 일부에 대한 시굴조사이다. 조사는 시굴조사를 통해 동헌 건물터 및 남측 성곽 형태 및 축조 방법 등을 파악하여 향후 원형 보존 및 정비복원의 기초자료를 마련하고자 하는데 있다.

학술자문회의는 동헌지(2,543㎡), 남측 성곽(510㎡)의 시굴조사가 완료됨에 따라 조사내용 및 향후 처리방안을 논의하기 위해 개최하게 되었다. 회의결과, 전라우수영 내 동헌지와 관련된 건물지 부속시설과 남쪽 성벽구간에서 성벽 구조물이 확인되었다. 건물지는 시기차를 두고 중첩되는 양상이다. 유구가 확인된 구역은 정밀발굴조사가 필요하며, 발굴조사 시 유구가 확장되는 구간은 추가 시굴조사를 병행하여 유구의 전체범위 및 성격을 함께 파악할 필요가 있다는 의견이 제기되었다.

조사대상지역에 대한 세부적인 진행경과는 <표 1>과 같다.

<표 1> 조사경과

진행 과정	대상지역	조사 내용	조사년도 및 조사기관
	2001 전라우수영 지표조사	성곽 및 성내 근대가옥 조사	명지대학교부설 한국건축문화연구소
발굴조사	2004 망해루지 및 복문지 발굴조사	망해루지 : 기단석열, 정면 3칸, 측면 2칸 건물지 유구 복문지 : 도로 조성에 따른 교란으로 확인 못함. 성곽 트렌치(3개소) : 편축식 성곽, 외황 등 유구 확인.	명지대학교부설 한국건축문화연구소
발굴조사	2018 문내면 서상리 109-1	망해루 동쪽 성벽 절개구간	마한문화연구원
시굴조사	2011 문내면 동외리 1037-1외	문내면 사무소 진입도로 잔존성곽의 기단부 확인, 내탁식 성벽 축조방법 확인.	동북아지식묘연구소
시굴조사	2018 문내면 선두리 436-3	영창터, 동벽(복문지~충무사), 북벽 치 유구 확인.	한울문화재연구원
시굴조사	2018 문내면 선두리 620-1 외	객사 및 동헌 추정지 잔존 여부 확인. 동헌 및 내아터 유구 확인.	고대문화재연구원

	2019.12.26.~2019.12.31	조사면적 : 3,053m ² 동현지 - 총 9개의 트렌치 조사 결과 Tr 1-4, 8, 9에서 건물지 기단 및 적심, 계단시설 등 확인됨. 남측 성곽지 - 총 8개의 트렌치 조사 결과 Tr 1-3, 8에서 성벽 외측 기저부와 뒤채움이 확인됨.	(재)대한문화재연구원
학술 자문회의	2019.12.31	시굴조사결과, 전라우수영과 관련된 건축유구로 적심시설, 기단흔적 등이 확인됨. 유구의 상황으로 보아 건물지들은 시기차를 두고 중첩된 것으로 보임. 유구가 확인된 구역은 정밀발굴조사가 요청됨. 발굴조사시 주변구역으로 확장 변경시굴도 필요함. 유구가 확인되었거나 연결되는 공간 등에 대해서 확대조사가 필요함.	

시굴조사에 참여한 조사단 구성은 다음과 같다.

조 사 단 장 : 이영철(재단법인 대한문화재연구원장)

책임조사원 : 정 일(재단법인 대한문화재연구원 부원장)

조 사 원 : 이정아(재단법인 대한문화재연구원 조사연구사)
임지나(재단법인 대한문화재연구원 조사연구관)

준 조 사 원 : 김경연(재단법인 대한문화재연구원 조사연구사)

보 조 원 : 이화종(재단법인 대한문화재연구원 조사연구사)

조사의 전반적인 현황파악과 진행에 대한 업무의 총괄은 책임조사원이 담당하였으며, Tr 구획 및 내부조사, 실측, 사진 촬영은 조사원을 중심으로 조사단에서 분담하여 실시하였다.

Ⅱ. 유적의 위치와 환경

1. 자연 · 지리적 환경

조사지역인 해남 전라우수영 정비사업 부지 내 유적(동헌지 및 남측 성곽)은 행정 구역상 전라남도 해남군 문내면 동외리 1187-2, 서상리 381-5대 일원에 위치한다.



사진 1. 조사대상지역 위치도 (출처 : 다음 위성지도)

해남군은 한반도의 최서남단 모서리에 위치한 전남 최대의 군으로 동쪽은 강진군, 북쪽은 영암군과 목포시, 바다를 사이에 두고 남동쪽으로 완도군, 남서쪽으로는 진도군, 서쪽으로는 신안군과 각각 접하고 있다. 동서간 거리가 44.2km, 남북간 거리가 54.8km에 이른다. 수리적으로는 북위 34° 17' 32" ~ 34° 45' 10", 동경 126° 16', 10" ~ 126° 44' 10" 사이에 위치한다.

해남의 동단은 북일면 내동리(동경 126° 44', 10", 북위 34° 27' 10")이고 서단은 화원면 화봉리(동경 126° 16' 10", 북위 34° 39' 20"), 남단은 송지면 갈두리(동경 126° 31' 29", 북위 34° 17' 32"), 북단은 화원면 매월리(동경 126° 17' 20", 북위 34° 45' 10")이다.

옛 부터 영산강 유역의 문화 요소들이 파급되거나 형성되는 배경으로 혹은 반도의 중심세력이 전파되는 막다른 길목으로서 더욱 크게는 서남부를 경유하는 해로가 중국-한반도-일본을 연결한 문화이동로였다는 점에서 다양한 문화적 성격을 지닌 곳이다.

해남군의 면적은 1,013.20km²으로 전라남도 전체 시·군 중 면적이 가장 넓다. 행정 구역은 1읍 13면 514개 행정리, 177개 법정리, 366개의 반, 564개 자연마을로 구성되어 있다. 인구는 35,200 세대에 74,558인이며, 군청 소재지는 해남읍 군청길 4이다.(2017년 3월 현재)¹⁾

해남군은 산이, 화원, 해남의 3대 반도로 구성되어 있으며 소백산맥의 지맥이 해남 반도 끝까지 이어지면서 완만한 구릉지대를 형성하고 있다. 동북부지역은 산악지대를 이루고 있는데 대표적인 산으로는 대둔산(672m), 흑석산(659m), 금강산(481m), 달마산(489m), 두륜산(703m)등이 있고 해남군의 중부 및 서남부는 평야지대로 간척지, 양식장, 염전 등이 이어진다. 하천은 지표경사가 급하여 큰 하천이 없으며, 해남천, 삼산천을 비롯하여 준용하천 29개소, 530여개의 소하천이 있다. 해안선은 육지부 225.80km, 도서부 76.60km 등 총연장 302.40km에 이르며 리아스식 해안으로 해안선에는 그 굴곡마다 간척지가 있고 김양식장 등이 산재하고 있으며 화원반도, 산이반도가 영암군과 잇는 영산강 종합개발사업으로 인해서 간척지가 형성되어 있다. 도서는 유인도 7개, 무인도 58개 등 총 65개로 이루어져 있다(2015년 현재). 진도와 화원반도 사이에는 급한 조류로 임진왜란 때 이순신 장군의 격전지로 유명한 명량해협이 있다.

기후는 해양성 기후로 온화하며 농업과 어업에 알맞다. 또한, 황해 동부해류의 영향을 받아 우리나라 기후 중 따뜻한 편으로 대륙성 기후의 영향도 받고 있다. 평균기온은 13.7℃, 평균최고는 19.0℃, 극값최고는 33.6℃, 평균최저는 8.7℃, 극값최저는 -3.0℃이며, 강수량은 1,173.1mm, 평균 상대습도는 73%, 바람의 평균풍속은 2.1(m/sec)이다(2014년 기준)²⁾. 지질은 화강암, 변성화강암, 분암, 응회암등으로 구성되어 있다.

2. 고고 · 역사적 환경

해남군은 한반도의 최남단 서남해안의 가장자리에 위치함으로써 고대로부터 한반도 서부지역과 남부지역이 교차되는 곳으로 해로와 관련된 다양한 문화적인 환경을 보이고 있는 지역으로 주목되고 있다. 해남지역의 선사·고대유적에 대한 목록은 1975년³⁾과 1977년⁴⁾에 각각 작성된 바 있으나, 본격적인 종합 지표조사가 이루어진 것은 1986년 목포대학교박물관에 의해서이다⁵⁾. 이후에도 해남군에서는 부분적으로 지표조

1) 해남군청(www.haenam.go.kr/)

2) 주1)의 전거서.

3) 최몽룡, 1975, 『전남고고학지명표』, 전남매일신문사출판국.

4) 문화재관리국, 1977, 『문화유적총람-전라남도』.

5) 최성락, 1986, 「해남지방의 선사유적·고분」, 『해남군의 문화유적』, 목포대학교박물관.

사가 몇 차례 이루어져 새로운 유적들이 추가·보완되었으며⁶⁾, 또한 해남군 전역을 대상으로 이루어진 해남군 문화유적 분포지도 작성을 위한 지표조사에서 새로운 유적이 다수 조사되었다⁷⁾.

구석기시대의 유적은 산이면 대진리 월산에서 석영제 찌개, 덕송리 덕곡에서 굽개. 격지, 덕송리 황조에서 몸돌·소형찌개, 구성리 구성에서는 몸돌이 채집되었다. 그리고 문내면 충평리 신평에서는 굽개, 화원면 성산리 척북에서는 여러면석기·석창편·몸돌, 성산리 방죽골에서는 몸돌이 채집되었다⁸⁾. 이는 해남지역의 역사가 구석기시대부터 시작함을 알 수 있다. 신석기시대 유적인 현산면 백포리 두모 貝塚에서는 굴껍질로 이루어진 貝殼層에서 즐문토기편이 채집되었다⁹⁾. 청동기시대 유적은 지석묘와 주거지로 구분되는데 지석묘는 88개군 860여기가 확인되었다. 지석묘는 화산면·현산면 일대, 산이면·마산면 일대, 계곡면·옥천면 일대의 3개 지역으로 구분할 수 있다. 이 중 호동리, 고현리, 장소리·선진리, 분토리 지석묘가 발굴 조사되었다. 호동리에서는 하부 구조가 파괴되어 積石構造 일부만 확인된 지석묘 1기와 주변지역에서 石斧 1점이 채집되었다¹⁰⁾. 고현리에서는 상석 1기와 하부구조 2기가 조사되었으며 출토된 유물은 없다¹¹⁾. 장소리에서는 지석묘 1기가 조사되어 무문토기편, 석촉, 석도가 출토되었고,

6) 성낙준·신상효, 1989, 「해남 원진리 옹관묘」, 『영암 와우리 옹관묘』, 국립광주박물관.

최성락·정영희, 1997, 「고고학적 지표조사보고」, 『화원관광단지조성지역내 문화유적지표조사보고』, 목포대학교박물관.

김경칠, 1997, 「해남 영호리유적과 출토유물」, 『박물관연보』 제6호, 목포대학교박물관.

목포대학교박물관, 1998, 「현산-해남간 국도확장 및 포장공사 사업구간내 문화유적지표조사보고」, 『해남 고현리 지석묘』.

최성락·고용규, 1999, 「고고·관방유적」, 『문내-황산-해남간 국도 확·포장공사구간내 문화유적지표조사보고』, 목포대학교박물관.

이헌종·홍수, 2001, 「남창-삼산간 국도 확·포장공사지역의 고고유적」, 『남창-삼산간 국도 확·포장공사구간 지역내 문화유적지표조사보고』, 목포대학교박물관.

은화수·최상종, 2001, 「해남 북일면일대 지표조사보고」, 『해남 방산리 장고봉고분 시굴조사 보고』, 국립광주박물관.

목포대학교박물관, 2001, 『영산강 금호1-1공구·마산2공구 내부개답공사지역 문화유적지표조사보고』.

이영철·이은정, 2002, 「전남 해남 출토 신자료 보고」, 『호남고고학보』15, 호남고고학회.

정영희·최미숙, 2002, 「해남에서 발견된 새로운 유적·유물」, 『박물관연보』11, 목포대학교박물관.

목포대학교박물관, 2002, 『영산강 산이2-1공구·금호1-2공구 내부개답공사지역내 문화유적지표조사보고』.

목포대학교박물관, 2003, 『송지천 수해상습지 개선사업구간내 문화유적지표조사보고』.

목포대학교박물관, 2003, 『영산강 산이2-2공구·금호2-1공구 내부개답공사지역 문화유적지표조사보고』.

목포대학교박물관, 2004, 『화원-삼포간 도로확장 및 포장공사구간내 문화유적지표조사보고』.

목포대학교박물관, 2006, 「옥천 대산지구 발기반정비사업지역내 문화유적지표조사보고」, 『화원지구 대구획경지정리사업지역내 문화유적지표조사보고』.

정영희·김병수·박영훈, 2006, 「문내 무고지구 발기반정비사업지역내 문화유적지표조사보고」, 『화원지구 대구획경지정리사업지역내 문화유적지표조사보고』, 목포대학교박물관.

7) 목포대학교박물관, 2002, 『문화유적 분포지도-전남 해남군』.

8) 목포대학교박물관, 2002, 『문화유적 분포지도-전남 해남군』.

9) 최성락, 1986, 「해남지방의 선사유적·고분」, 『해남군의 문화유적』, 목포대학교박물관.

최성락, 1987, 「해남 백포만일대의 선사유적」, 『최영희선생화갑기념 한국사학논총』, 탐구당.

10) 목포대학교박물관, 1992, 「해남 호동리 지석묘 발굴조사보고」, 『해남 진산리 녹청자요지』.

선진리에서는 상석 3기가 조사되었으나 출토된 유물은 없다¹²⁾. 분토리에서는 지석묘 1기와 석곽 5기가 조사되었다¹³⁾.

주거지는 남창-삼산간 국도확장공사 구간인 현산면 분토리에서 13기가 조사되었다. 모두 松菊里型으로 평면형태는 方形과 圓形으로 구분되며, 무문토기편·방추차·석촉·석부 등이 출토되었다¹⁴⁾. 원삼국시대의 생활유적인 패총은 군곡리와 옥녀봉에서 조사되었다. 군곡리패총에서는 패각층과 함께 주거지와 토기요지도 조사되었다. 이 유적에서는 다량의 토기, 골각기, 석기, 철기, 중국 신나라 때 화폐인 貨泉 등이 출토되었다¹⁵⁾. 토기요지는 적황색 석비레층을 파고 만든 칸이 없는 지하식 登窯이다. 옥녀봉 패총에서는 대웅토기편, 적갈색연질토기편, 타날문토기편이 채집되었으며, 주변에는 옥녀봉 토성이 있다. 옥녀봉 토성은 해발 200m 내외의 정상에 있는 테뫼식과 포곡식이 혼합된 복합식 토성으로 고대 산성지로 추정되고 있다¹⁶⁾. 주거지는 해남 신금과 분토리에서 발굴 조사되었다. 신금유적은 3~5세기대로 주거지 72기, 수혈 19기, 구 9기가 확인되었다. 주거지는 수혈식이며, 평면형태는 모두 방형이다. 주거지 내부에서 기둥배치, 벽구시설, 벽체, 부뚜막시설 등이 조사되었다¹⁷⁾. 분토리 유적에서는 주거지 19기, 수혈 4기가 조사되었다. 주거지 내부에서는 벽구시설, 주공, 화덕자리 등이 확인되었으며 외부시설은 배수구가 조사되었다¹⁸⁾. 삼국시대 유적으로는 고분과 주거지가 있다. 이 중 고분은 석관묘, 석곽묘, 옹관묘가 있으며, 삼산면과 북일면에 집중적인 분포를 보이고 있다. 원분은 만의총¹⁹⁾을 포함묘, 석실묘, 圓墳과 長鼓墳(전방후원형분), 방대형고분 등 다양한 형태를 보이고 하여 월송리 조산고분과 용일리 용운고분 등이 해당되고, 장고분은 방산리 장고봉고분과 용두리고분 등이 있고 신월리고분은 방대형고분에 해당된다.

분토리에서 발견된 석곽묘는 5기가 조사되었으며, 4호분은 주매장시설로 1기가 확인되었는데, 구릉의 북쪽 사면부에 수 개의 판석을 이용하여 벽석을 이중으로 덧대어 축조하였다. 분구의 성토층을 굴착하여 축조하여 조사 시에 벽석들이 내부로 쏠려있는 상태로 확인되었으며, 수혈식의 구조로 판단된다²⁰⁾. 또한 옹관묘 11기가 조사되었는데 단독으로 확인된 4기 이외에는 주 매장시설을 토광묘로 하는 고분의 추가묘의 성격으로 안치된 것들로 토광묘와 동일한 분구 내에 공존한다. 묘광은 옹관의 합구

11) 목포대학교박물관, 1998, 『해남 고현리 지석묘』.

12) 목포대학교박물관, 2000, 「해남 장소리·선진리유적」, 『문화유적 시·발굴조사보고』.

13) 전남문화재연구원, 2008·2009, 『해남 황산리 분토유적』 I·II.

14) 전남문화재연구원, 2008·2009, 『해남 황산리 분토유적』 I·II.

15) 목포대학교박물관, 1987·1988·1989, 『해남 군곡리 패총』 I·II·III.

16) 목포대학교박물관, 2002, 『문화유적분포지도-전남 해남군-』.

17) 호남문화재연구원, 2005, 『해남 신금유적』.

18) 전남문화재연구원, 2008·2009, 『해남 황산리 분토유적』 I·II.

19) 동신대학교박물관, 2007, 『해남 옥천 성산 만의총 시굴조사보고서』.

20) 전남문화재연구원, 2008·2009, 『해남 황산리 분토유적』 I·II.

형태에 맞게 장타원형의 묘광을 굴착하였다. 유물은 출토되지 않았고 장축방향은 등고선 방향을 기준으로 평행하는 경우와 직교하는 경우로 구분되며, 자북을 기준으로 하여 보면 동-서 방향 5기와 남-북 방향 6기로 장축방향의 선호와 관련한 우위성을 확인하기 어렵고, 중심매장시설의 장축방향 또는 주구의 장축방향을 따른 것으로 보인다.

수습조사가 이루어진 월송리 조산고분²¹⁾은 평석천정의 맞조림식에 해당하며, 연도가 서향이고 석실이 지상식이다. 유물은 백제 토기를 비롯하여 마구류·무기류·장신구 등 196점이 출토되었다. 고분의 축조연대는 6세기 초로 비정하고 있다. 한편 삼산면 원진리 농암마을에서 2개소, 봉학리 신금마을에서 1개소의 옹관고분이 수습조사 되었다²²⁾. 이들 옹관유구는 분구가 크지 않은 소형분으로 옹관의 형태를 알아 볼 수 있는 농암B고분이나 신금고분의 옹관은 전용옹관으로 대옹의 저부에 원공을 뚫고 있다. 특히 이 전용옹은 거치문이 생략된 채 구연부까지 격자문이 타날되고 기벽의 두께가 구연부에서 저부까지 차이 없이 고르다. 유물은 컵형토기, 유리소옥, 철정, 철부, 환두대도, 소호, 원저호, 단경호 등이 출토되었다. 이 유구들은 4세기 전반대로 추정되고 있다. 평면형태가 장고형인 방산리 장고봉고분은 분구 길이 76m, 높이 10m로 시굴조사를 통해 원형부 서쪽에서 횡혈식석실 1기를 확인하였다. 석실은 지상식이며, 玄室은 평면 長方形의 양벽조임식이고 그 내부는 붉은 안료를 칠하였다²³⁾. 용두리고분은 발굴조사를 통해 원형부 중앙에서 횡혈식석실 1기를 확인하였다. 석실은 지상식이며 현실은 평면 장방형의 양벽조임식이다. 석실 내부에서는 鉢形器臺, 蓋杯片, 철촉, 화살통꾸미개, 구슬 등이 출토되었다²⁴⁾.

2008년 동신대학교문화박물관과 국립광주박물관에 의해 옥천면 만의총 1호분과 3호분이 발굴 조사되었다. 1호분은 5세기 후반~6세기 초기 삼국시대 고분으로 조성된 후, 정유재란 당시 희생된 순절의병을 재차 매장한 복합유적이다. 또한 3호분은 조사를 통하여 대형 봉분 속에 横口式石室이 축조된 무덤 자료를 이 지역에서 처음으로 확인하게 되었으며, 이를 통해 횡구식석실분의 구조와 葬法을 밝힐 수 있는 자료를 확보하게 되었다²⁵⁾. 축조연대는 출토된 개배와 단경호 등으로 보아 5세기 늦어도 5세기 후반대일 가능성이 높다.

2009년 발굴 조사된 신월리 방대형고분²⁶⁾은 최근까지 해남반도 일원에서 조사된 고분과 달리 분구조성방법과 매장시설에 있어 다른 양상을 보이고 있다. 분구전면에

21) 국립광주박물관, 1985, 『해남 월송리 조산고분』.

22) 국립광주박물관, 1989, 「해남 원진리 옹관묘」, 『영암 와우리 옹관묘』.

23) 국립광주박물관, 2001, 『해남 방산리 장고봉고분 시굴조사보고서』.

24) 국립광주박물관, 2011, 『해남 용두리고분』.

25) 국립광주박물관, 2009, 『해남 만의총 3호분』.

26) 목포대학교박물관, 2010, 『해남 신월리 방대형고분』.

접석시설을 한 점과, 매장시설 축조 시 대형판석재를 사용한 점이다. 이는 조산고분(횡혈식석실), 장고봉고분(횡혈식석실), 용운고분(2호 수혈식석실, 3호 횡구식석실), 용두리고분(횡혈식석실), 만의총고분(지상식 석곽) 등과는 다른 양상을 보이고 있으나 지표조사를 통해 알려진 외도고분의 매장시설이 대형판석을 사용하여 석실을 축조하고 있어 상호비교 검토가 필요할 것으로 판단된다. 한편 이 지역에서는 선사·고대유적 외에도 화원면과 산이면 일대를 중심으로 해안선을 따라 청자가마터가 집중 분포하고 있다²⁷⁾. 이 가운데 발굴조사가 이루어진 산이면 진산리 청자요지가 있다²⁸⁾. 발굴결과 청자 요지 1기를 확인하였는데, 굴뚝부에서 봉통부에 이르기까지 거의 완전한 형태이다. 가마의 방향은 거의 동-서이며, 굴뚝부를 동쪽에 두고 있는 登窯이다. 가마의 총 길이는 24.5m이며, 벽 너비 120~130cm, 바닥 너비 100~120cm이다. 유물은 총 760여 점이 출토되었으며 접시류와 대접류가 대부분을 차지한다. 가마가 만들어진 시기는 11세기 전반 경으로 비정하고 있다.

또한 백야리에서는 조선중기에 운영된 옹기가마 1기와 공방지, 그리고 조선후기에 운영된 기와가마 1기가 조사되었으며, 오시골에서는 통일신라시대에 운영된 도기가마 2기가 조사되었다.²⁹⁾

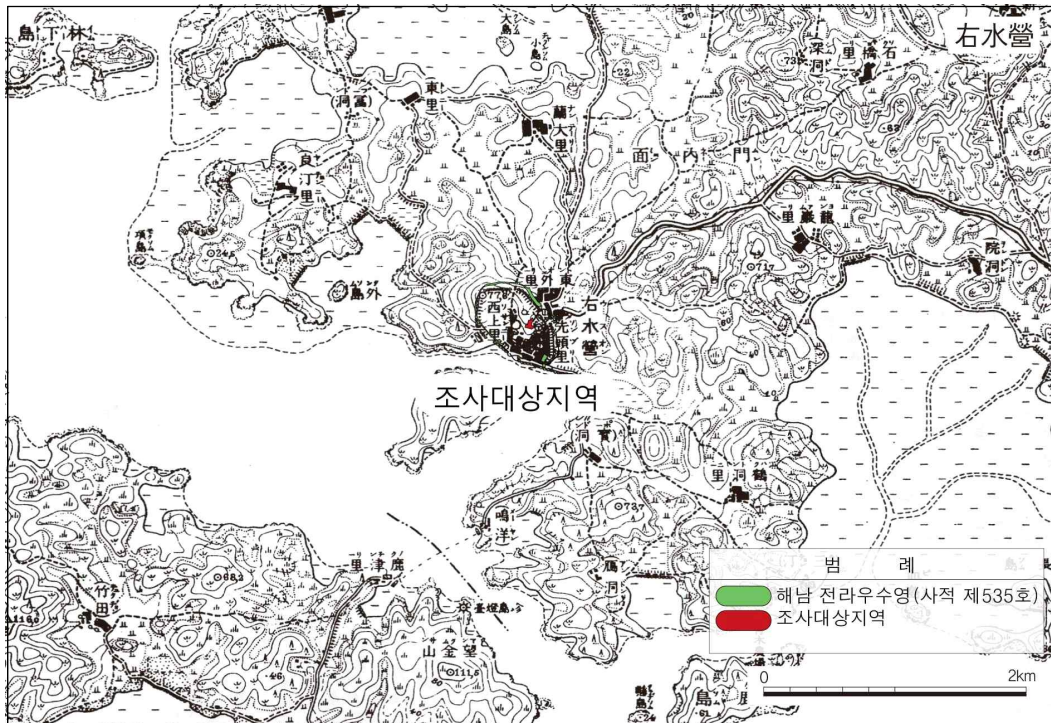
백야리 가마터에서 조사된 2기의 가마 중 1호가마는 생토인 풍화암반층을 파고 축조한 반지하식의 등요이다. 가마 내부 함몰층에서 옹기와 도침이 출토되어 옹기를 번조하였던 가마로 판명되었다. 가마바닥과 가마벽을 1차례에 걸쳐 보수하여 사용하였다. 유물은 도침과 옹기편, 백자발 등이 출토되었으며 운영시기는 17~18세기경으로 판단되며, 조선전기 옹기가마인 청도 순지리와 나주 우산리 옹기가마와 유사한 구조를 보여주고 있어 조선전기 옹기제작 전통이 조선중기까지 영향을 미쳤음을 보여주고 있다.

오시골에서 조사된 가마는 2기 모두 생토면과 기반암 위에 점토를 이용하여 조성하였으며, 1호가마는 가마 개축 시 석재를 가마내부에 보강하여 재조성하였다. 2기 모두 소성실의 아래쪽으로는 넓게 재퇴적층이 형성되어 있는데 여기에서 출토된 유물은 연질과 경질의 호.완.뚜껑.기와류 등이며 영암 구림리, 공주 가교리 유적 출토유물과 유사한 양상을 보여주고 있어 가마는 통일신라시대 말기에 운영된 것으로 추정된다.

27) 목포대학교박물관, 2002, 『해남의 청자요지』.

28) 목포대학교박물관, 1992, 『해남 진산리 녹청자요지』.

29) 호남문화재연구원, 2004, 『해남 백야리 요지』.



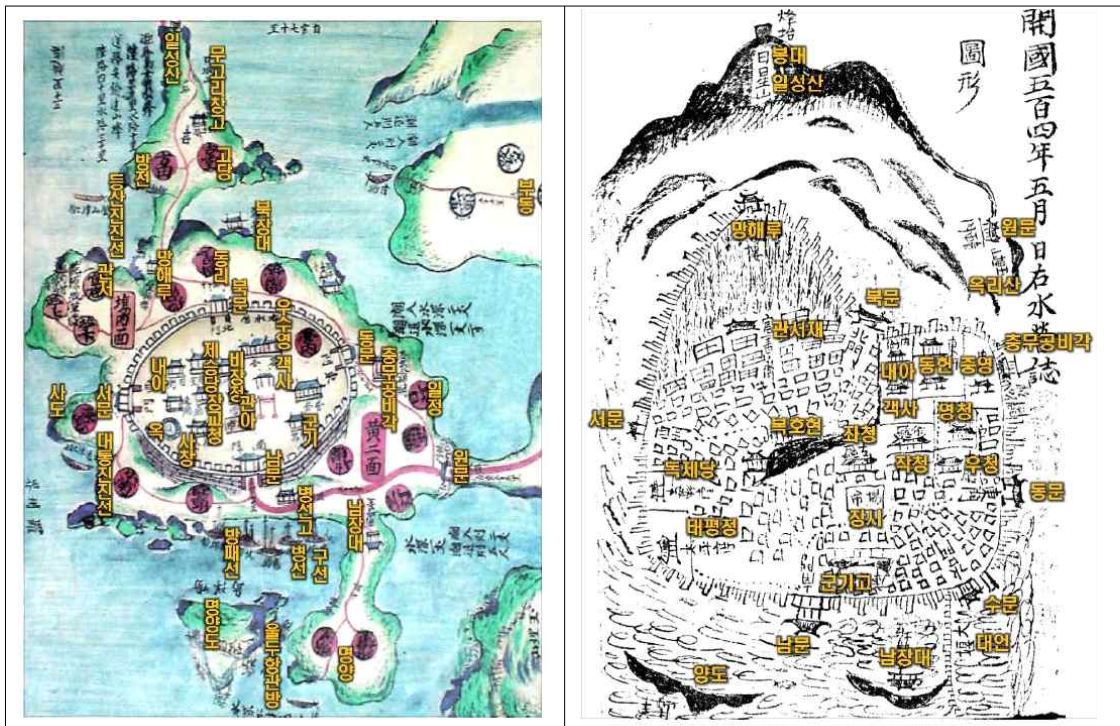
도면 1. 조사대상지역 근세지도 (1918, 우수영)

역사시대에 들어서면 해남군은 삼국시대에는 백제에 복속되어 새금현·고서이현·황술현이 설치되었고, 삼국이 통일된 이후 경덕왕 16년(757)에 침명·고안·황원으로 개칭되었다. 고려 태종 23년(940)에는 침명현을 해남현으로, 고안현을 죽산현으로 개칭하여 영암군의 임내지로 되었으나 후에 감무가 파견되었다. 조선 태종 9년(1409)에 진도와 해남을 합하여 해진군으로 편제되었다가 세종 19년(1437)에 진도와 해남을 분리하여 해남현을 복설하였다. 1896년에는 나주부 해남군이 되었고, 부군의 도서지역을 분리하여 완도군으로 이속시켰다. 1914년에는 해남군의 인접지역을 재편하여 13개면으로 편성하였다. 1955년 해남면이 읍으로 승격하여 1읍 12면으로 편제되었다가 1983년 북일면이 북평면으로 분리되면서 1읍 13면, 177개 법정리, 513개의 행정리로 행정구역이 이루어졌다.

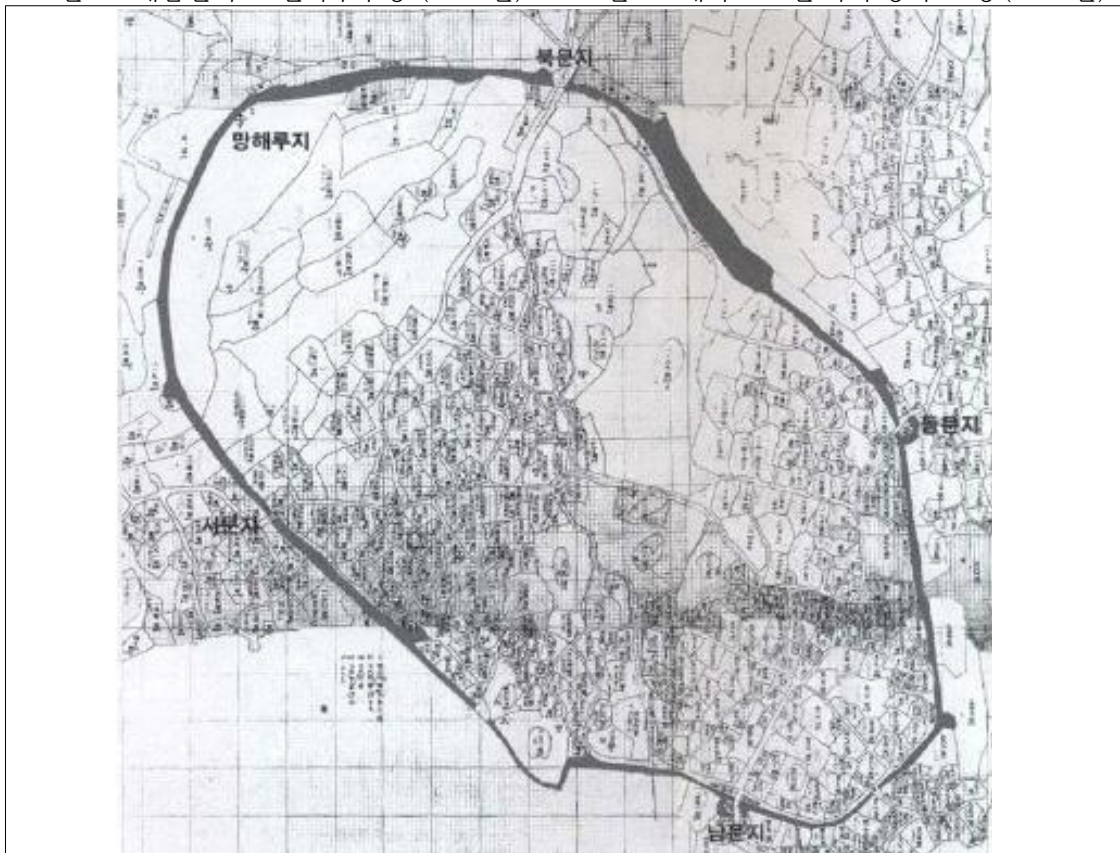
3. 전라우수영의 연혁

전라우수영의 연혁 및 성내 주요 시설에 대한 내용을 살펴보면 전라우수영의 연혁은 『조선왕조실록』의 기록이 가장 상세하게 나타나며 전라우수영성의 주요 성곽시설물 및 그 연혁은 『전라우수영지』와 『해남군읍지』(1924)에 비교적 상세히 기록되어 있다. 이들 문헌을 바탕으로 전라우수영의 연혁을 정리하면 아래와 같다.

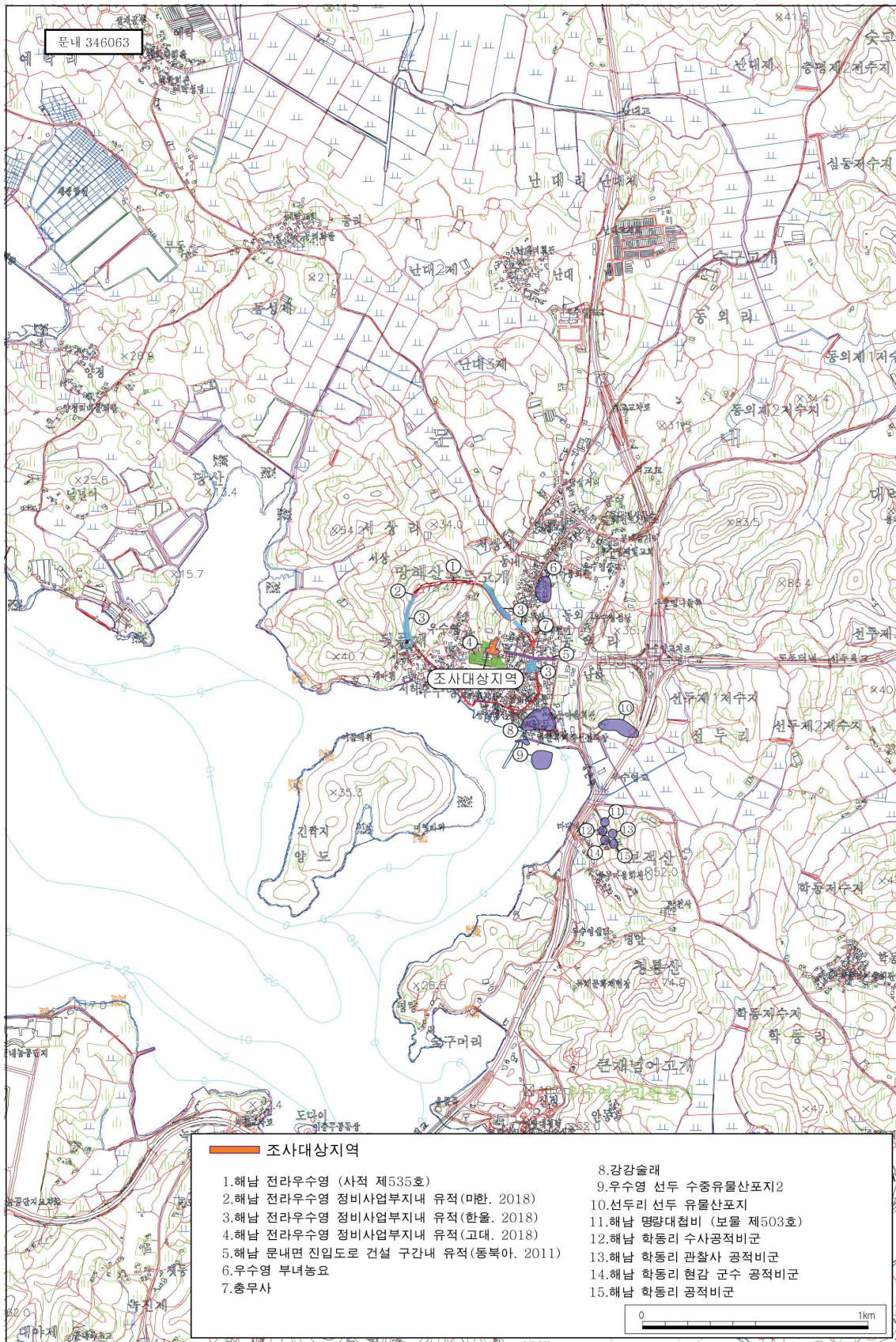
- 1377년(禡王 3) : 옥구(沃溝)에 수영 설치 - 현 전라북도 군산시 옥도면 선유도 부근
- 1408년(太宗 8) : 대굴포(大堀浦)에 수군처치사영(水軍處置使營) 설치 - 현 전라남도 함평군 학교면 곡창리 대곡마을
- 1432년(世宗14) : 목포(木浦)에 수군처치사영 설치 - 현 목포시 하당 부근으로 추정
- 1440년(世宗22) : 황원곶(黃原串)에 수군처치사영 설치 - 현 해남군 문내면 우수영
- 1465년(世祖11) : 전라수군처치사영이 전라수군절도사영(全羅水軍節度使營)이 됨. (『대동지지』 등에는 1464년)
- 1479년(成宗10) : 전라우도 수군절도사영이 됨 - 내례포(內禮浦)에 전라좌도 수군절도사영이 설치되면서 전라수군절도사영이 전라우도 수군절도사영이 됨.
- 1481년~1510년 : 우수영 내 태평정(太平亭)이 건립됨.
- 1502년~1523년 : 전라우수영 관할 진성이 축성됨.
- 1576년(宣祖 9) : 절도사 이발(李潑)에 의해 대대적인 중창(重創)이 이루어짐.
- 1597년(宣祖30) : 정유재란시 명량대첩으로 왜적을 물리쳤으나, 이후 왜구에 의해 초토화
- 1632년(仁祖 9) : 절도사 황직(黃稷)이 객사인 복파관(伏波館) 창건
- 1644년(仁祖22) : 절도사 남두병(南斗炳)이 남루(南樓)와 격량고(格糧庫) 창건
- 1664년(顯宗 5) : 절도사 전동흙(全東屹)이 객사 중창(重創)
- 1665년(顯宗 6) : 절도사 유비연(柳斐然)이 망해루(望海樓) 건립
- 1669년(顯宗10) : 절도사 이간(李旰)이 남장대(南將臺=靜海樓)와 제언(堤堰) 영건(營建)
- 1688년(肅宗14) : 통제사 이충무공 명량대첩비 건립
- 1895년(高宗32) : 칙령 제140호에 의해 폐영
- 1923년(해남군지) : 충무공 비각 중수(重修)
- 1924년(해남군지) : 어사[御使(東軒)], 객사(客舍), 영창(營倉), 작청(作廳), 성곽(城郭), 충무공비각(忠武公碑閣), 제언(堤堰), 정곶사(鼎串寺), 태평정(太平亭), 망해루(望海樓) 건물 등이 잔존. 군기고(軍器庫), 남장대(南將臺), 사대문(四大門)이 없어짐.
- 1947년 : 통제사 충무공 명량대첩비 경복궁에서 문내면 학동리 1186-7번지로 이설(移設)



도면 2. 해남현지도-전라우수영 (1871년) 도면 3. 개국 504년 우수영지 도형 (1895년)



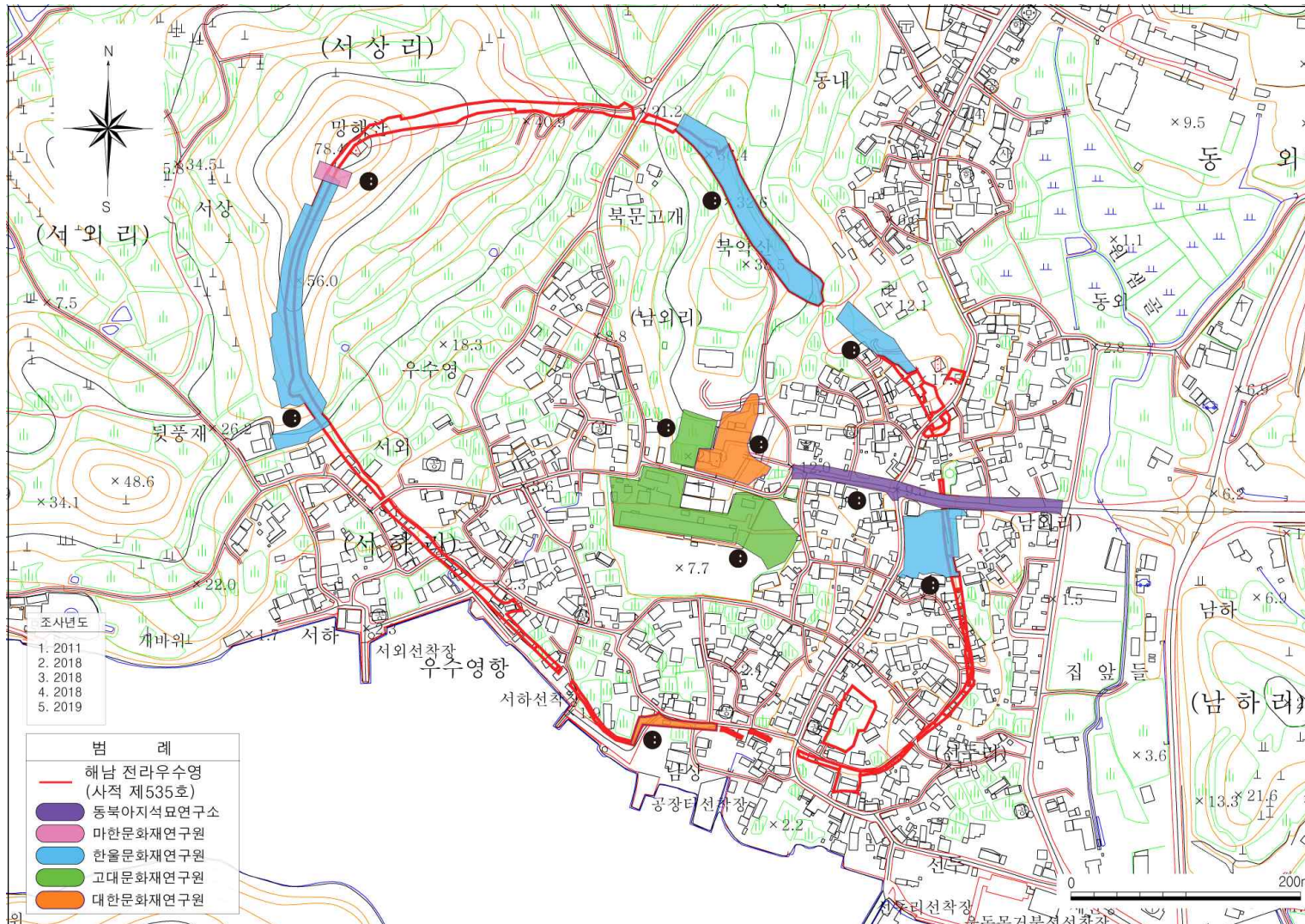
도면 4. 전라우수영 지적원도 (1915년)



도면 5. 조사대상지역 및 주변유적 분포도 (1: 25,000)

4. 기존 발굴(시굴)자료 검토

조사명/ 조사기관	조사내용			면적
해남 문내면 사무소 진입도로 (전라우수영지) 구간 내 발굴 (시굴)조사 (동북아지석묘 연구소, 2011)				3,504㎡
	잔존성곽 외측 전경	잔존 성곽 기반부 전경	전라우수영지의 동측 잔존성벽 및 수구 추정부 확인.	
해남 전라우수영 정비사업부지 내 문화재 발굴조사 (마한문화연구원, 2018)				450㎡
	성벽 트렌치 조사후 전경	성벽 단면 전경	전라우수영의 북서쪽 구간 망해루 남측 성벽 훼손구간 성벽 축조 방식 확인	
해남 전라우수영 정비사업부지 내 시굴조사 (한울문화재연구 원, 2018)				1지역 5,659㎡
	성벽과 치성 연결부 전경	지대석 및 뒤채움 전경	성벽 외측 전경	2지역 5,544㎡
	1지역 : 성벽관련유구확인. 성벽 기초부와 성벽 외 측 및 내측의 뒤채움석 확인.	2지역 : 성벽관련유구확인. 성벽 외측의 지대석 석열 과 뒤채움석, 외향으로 추 정되는 흔적 확인.	3지역 : 영창 추정지로 확 인된 유구는 성벽관련유구 및 추정 주거지, 주혈, 미 상수혈, 구상유구 확인.	3지역 2,504㎡
해남 전라우수영 정비사업 부지 내 문화재(객사, 동헌 지) 시굴조사 (고대문화재연구 원, 2018)				8,736㎡
	1호 건물지 기반 전경	2호 건물지 기반 및 석열 전경	동헌지에서 유구 확인. 건물지 기반시설 및 석열, 소성유구(와요지) 확인.	



도면 6. 해남 전라우수영 내 발굴(시굴)조사 현황도

Ⅲ. 조사내용

조사지역은 전라남도 해남군 문내면 동외리 1187-2와 서상리 381-5대 일원 2개소이다. 동외리 1187-2 지역은 현재 문내면 생활문화센터 부지에 해당하며, 남서쪽으로 구 우수영초등학교 부지가 위치해 있으며, 북서쪽으로 고대문화재연구원에서 시굴조사한 구간과 맞닿아 있다. 조사지역의 지형은 북쪽에서 남쪽으로 낮아지는 망해산(해발 78.4m)과 북망산(해발 38.8m)에서 이어지는 능선이 경사를 이루며 전라우수영 일대를 감싸고 있는 형태를 이루고 있다. 시굴조사 지역의 경우 해남 우수영성의 중심부로 동헌지로 추정되고 있으며, 능선 사면부에 비교적 해발이 높은 지대에 입지하고 있다.

조사지역 중 동헌추정지 일대는 현재 문내면 생활문화센터와 주차장으로 이용되고 있으며, 시멘트 포장이 이루어진 곳으로 이전 건물을 조성하면서 사면 위쪽은 절토하여 하단부로 복토하여 일부 지역은 원 지형이 훼손되었던 것으로 파악되었다.

두 번째는 남문 성벽으로 추정되는 곳으로 조사지역 내 해발이 낮은 지대에 입지하고 있다. 현재 남상리 마을회관과 인접해 위치하고 있으며, 도로와 밭, 가건물 등이 설치되어 있다.

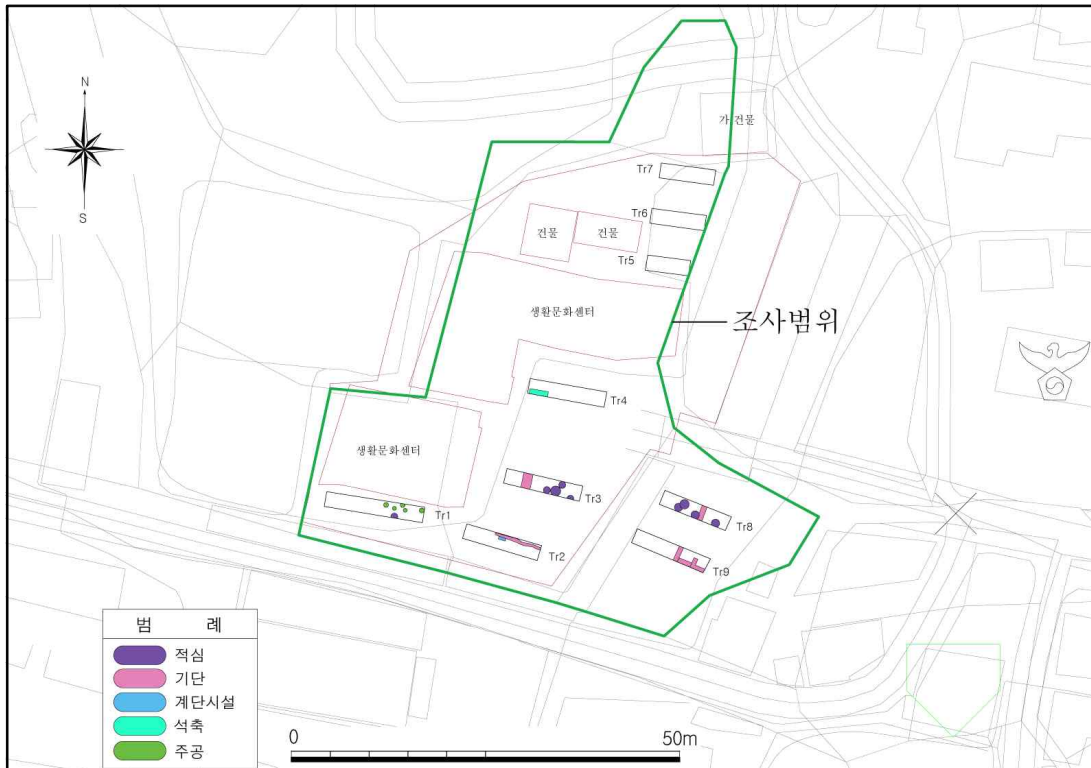


사진 2. 조사대상지역 원경 (남-북)

1. 동헌지

조사방법은 Tr조사법을 이용하였다. 먼저, 동헌지 조사지역 내 Tr는 지형과 면적을 고려하여 2×10m 규모를 기본으로 하고 현장 상황에 따라 폭이나 길이는 조정하였다.

조사는 먼저 Tr 배치를 계획한 후 GPS광파기를 이용하여 시멘트포장 위에 좌표점을 찍어 구획을 하였다. 구획한 곳은 아스콘 제거작업을 실시하였으며, 중장비를 이용하여 퇴적토를 제거하였고 층위파악과 육안관찰, 유물의 유무 확인 등을 종합하여 진행하였다.



도면 7. 동헌지 Tr 배치도

기준층위는 동헌지 Tr 2, Tr 8을 통해 확인할 수 있다. 현재 문내면 생활문화센터로 사용되고 있는 건물지 주변에 위치하고 있다. 층위는 표토 및 복토층 - 흑갈색사질점토층에서 건물지 관련 유구가 확인된다. 사면 하단부(Tr 8·9)의 경우 표토 아래 흑갈색사질점토 퇴적이 두텁게 형성되어 있으며, 그 아래층에서 건물지 관련 유구가 확인되고 있다.

동헌지 조사지역 상부는 후대 건물조성으로 인해 유실된 것으로 파악되고 이외 지역은 상당부분 복토되어 그 하단에 유구가 잔존하고 있는 양상이다. 또한, 조사지역 동쪽 Tr 5~7은 후대 건물 및 하수도 정비 등의 공사 영향으로 원지형이 부분적으로 삭토되어 유구 및 유물은 확인되지 않는다. 다만 Tr의 동쪽 경계 지역에서는 퇴적토상에 기와 등이 포함되어 있어 우수영과 관련된 건물지 등이 확인될 가능성이 높다고 할 수 있다.

세부 내용은 <표 2>와 같다.



I 층	표토 및 복토층
II 층 : 흑갈색사질점토 - Hue 10YR 3/2	문화층

사진 3. 동헌지 기준층위 Tr 2



I 층	표토 및 복토층
II 층 : 흑갈색사질점토 - Hue 10YR 3/2	문화층

사진 4. 동헌지 기준층위 Tr 8

<표 2> 동헌지 Tr 조사현황

Tr 번호	유구현황	출토유물	규모(m)
Tr 1	적심, 주공	기와, 분청자, 옹기	2.5×12
Tr 2	기단, 계단시설	기와, 백자, 옹기	2×10
Tr 3	석열, 적심열	기와, 백자, 옹기	2×10
Tr 4	석축	기와	2×10
Tr 5	-	-	2×5
Tr 6	-	-	2×7
Tr 7	-	-	2×7
Tr 8	기단, 적심열	기와, 백자, 옹기	2×9
Tr 9	기단	기와, 백자, 옹기	2×10



Tr 1 전경 및 토층



Tr 1 적심



Tr 2 전경



Tr 2 세부 전경



Tr 3 전경



Tr 3 토층



Tr 3 적심

사진 5. 동헌지 Tr 1 ~ 3 전경 및 세부사진



Tr 4 전경 및 토층



Tr 8 전경 및 세부



Tr 9 전경 및 세부

사진 6. 동헌지 Tr 4 · 8 · 9 전경



사진 7. 동헌지 조사완료 후 전경 (남-북)

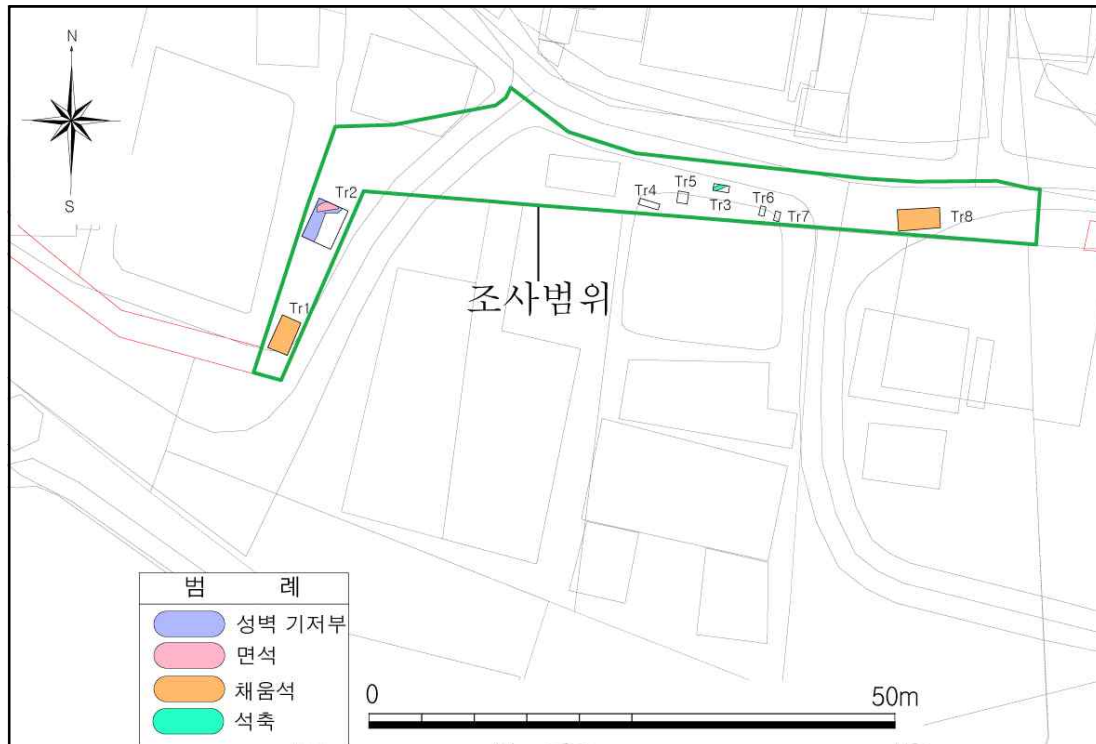
동헌지 트렌치 조사 결과 총 9개의 Tr 중 6개의 Tr에서 건물지와 관련된 시설이 확인되었다. 건물지 관련 유구는 기단, 적심, 계단시설, 석축, 주공 등이 확인되었다.

Tr 1은 동헌지 서쪽 끝에 위치하며 표토와 교란층을 제거한 후 흑갈색 사질점토층에서 적심시설과 주공이 확인되고 있다. 적심의 규모는 직경 80cm, 주공 직경 24cm 정도이다. 출토유물은 적심시설 상면에 (덤병)분청사기가 확인되었다. Tr 1은 기존 시굴조사(고대 Tr4-5)에서 건물지 기단 내 석열이 확인되는 트렌치와 인접해 있다. Tr 2는 기단과 추정 계단시설이 확인된다. 현재 노출된 기단석은 1열로 북서벽 경계로 확장되고 있다. 현재 기단석 길이는 520cm, 계단시설은 길이 84cm정도이다. Tr 3은 적심시설이 확인되고 있다. 적심 간 선후관계가 확인되며, 방향을 달리하며 열을 이루고 있다. 적심 규모는 148cm, 선축 적심의 규모는 80~96cm이다. Tr 4는 건물지 관련 석재만 확인되고 있고, 일부만 확인되어 정확한 성격을 알 수 없다. Tr 8, Tr 9는 조사지역내 주차장 서편에 위치하고 있으며, 확인된 유구 위로는 퇴적층이 두텁게 형성된 양상이며, 건물지 조성관련 성토층이 확인된다. 건물지는 적심과 기단시설이 중첩되어 확인되며, 상부에 많은 재가 포함된 퇴적토가 확인되는데 후대 건물 폐기 원인과 관련 있을 것으로 추정된다.

출토유물은 백자, 평기와, 옹기편이 주류이며 시기는 조선 중기 이후 것으로 보인다.

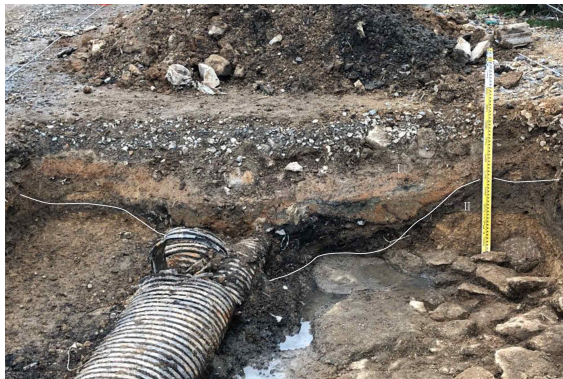
2. 남쪽 성벽 추정지

조사방법은 Tr조사법을 이용하였다. 남쪽 성벽 조사지역은 마을 내 도로, 지장물과 가건물 등이 설치되어 있어 Tr는 조사가 가능한 부분에 각각 규모를 다르게 하여 조사를 진행하였다.



도면 8. 남쪽 성벽 추정지 Tr 배치도

기준층위는 Tr 내부는 표토 및 복토층을 제거 한 후, 유구가 확인되는 Tr의 경우 유구가 확인되는 면까지 하강조사를 실시하는 것을 원칙으로 하였고, 유구가 확인되지 않는 경우 기반층까지 확인하였다. 성벽 추정지역에서 성벽이 확인 될 경우 노출 조사만 진행하는 것으로 하였다. Tr 2 층위는 표토 및 교란층 - 흑갈색사질점토층(문화층)에서 성벽 내측과 뒤채움석이 확인되고 있다.



I 층

표토 및 교란층

II층 : 흑갈색사질점토
- Hue 10YR 3/2

성벽 기저부 확인층

사진 8. 남쪽 성벽 추정지 기준층위 Tr 2

<표 3> 남측 성벽 Tr 조사현황

Tr 번호	유구현황	출토유물	규모(m)
Tr 1	성벽 뒤채움석	기와	2×4
Tr 2	외측 성벽 기저부 및 뒤채움석	기와	3×4
Tr 3	석열	-	0.6×1.5
Tr 4	-	-	0.6×2
Tr 5	-	-	1×1
Tr 6	-	-	0.5×1
Tr 7	-	-	0.5×1
Tr 8	성벽 뒤채움석	-	2×4



사진 9. 남쪽 성벽 추정지 Tr 1·2 조사완료 후 전경

남쪽 성벽 추정지 트렌치 조사 결과 총 8개의 Tr 중 4개의 Tr에서 성벽과 관련된 시설이 확인되었으며, 성벽 외측 기저부와 뒤채움석으로 판단된다.

Tr 1은 남쪽 성벽 추정지로 남쪽 끝에 위치하며 표토와 교란층을 제거한 후 흑갈색 사질점토층에서 성벽 뒤채움석으로 추정되는 석축시설이 확인되었다. 후대 수도파이프가 시설되면서 교란된 부분이 있지만 비교적 잘 남아있다. Tr 2에서는 성벽이 ‘ㄱ’자로 꺾인 부분이 확인되었다. 성벽 외측 기저부와 1단의 면석이 확인되며 내측으로 뒤채움석이 확인되고 있다. Tr 8에서는 성벽 뒤채움석으로 추정되는 석재들이 밀집하는데 조사범위의 한계로 정확한 양상은 파악하기 어렵다.



Tr 1 전경 및 토층



Tr 2 전경



Tr 3 전경 및 토층



Tr 8 전경 및 토층

사진 10. 남쪽 성벽 확인 Tr 1·2·3·8 전경 및 토층

◎조사지역 Tr 전경 및 토층 사진



Tr 5 전경 및 토층



Tr 6 전경 및 토층



Tr 7 전경 및 토층

사진 11. 동헌지 Tr 5~7 전경 및 토층



Tr 4 전경 및 토층



Tr 5 전경 및 토층



Tr 6 전경 및 토층



Tr 7 전경 및 토층

사진 12. 남쪽 성벽 Tr 4~7 전경 및 토층

IV. 맺음말

이번 시굴조사는 해남 우수영 종합정비사업과 관련하여 전라우수영 내 동헌지와 남쪽 성벽 일부 구간에 대해 조사를 하게 되었다. 금번 조사범위에서 유적의 유무 및 범위와 성격 등을 명확히 밝히고, 유적에 대한 보존방안 등 향후 대책을 마련하고자 해남군의 지원을 받아 실시하게 되었다. 조사는 조사여건에 따라 트렌치 면적을 조정하여 실시하였다.

조사대상지역은 북쪽에서 남쪽으로 낮아지는 지형으로, 망해산과 북망산에서 이어지는 능선이 경사를 이루며 전라우수영 일대를 감싸고 있는 형태를 이루고 있다. 시굴조사 지역은 해남 우수영성의 중심부인 동헌지와 남쪽 성벽 추정지에 해당하며, 현재 문내면 생활문화센터(舊 면사무소)와 남상리 마을회관과 인접해 도로와 밭, 가건물 등이 설치되어 이용되고 있다.

시굴조사 결과는 다음과 같다.

동헌지에는 총 9개의 Tr를 설정하여 조사한 결과, 기존 시굴조사에서 확인된 유구가 연장되며 동쪽에서 추가로 건물지 등이 시간차를 두고 중첩되어 있음을 확인할 수 있었다. 금번 조사범위 내에서 상당한 규모의 적심, 기단을 갖춘 건물지가 추가로 확인되었으며, 적심시설의 선후관계도 확인됨에 따라 건물의 개축이 있었음을 알 수 있다. 유구가 확인되는 Tr1~4, Tr 8·9를 통해 동헌지를 비롯하여 주변에 분포하는 건물지의 양상을 규명할 수 있는 기초 자료를 확보할 수 있게 되었다. Tr 5~7의 경우 금번 조사범위 내에서는 유구가 확인되지 않았지만, 조사경계 끝부분에 문화층이 잔존하고 있어서 추가면적에 대한 조사가 필요하다.

남쪽 성벽 구간에는 총 8개의 Tr를 설정하여 조사를 진행하였다. 조사결과, Tr 1·2·3·8에서 성벽 외측 기저부와 면석, 뒤채움석이 일부 확인됨으로써 고지도상에 위치하는 남쪽 성벽의 위치 및 실체를 최초로 파악할 수 있게 되었다.

금번 시굴조사를 통해 동헌지를 포함한 주변 건물지 범위가 넓게 분포하고 증개축이 있었음을 확인할 수 있었고 남쪽 성벽도 기저부를 포함한 면석 일부가 최초로 확인됨으로써 향후 정밀발굴조사를 통해 성벽의 범위 및 구조를 파악할 수 있을 것으로 기대된다.

출토유물 현황

1. 출토유물 목록

1-1 총괄표

재질별 구분	주요 출토 유물	수량	비 고
1. 금속			
2. 옥석유리			
3. 토도			
4. 골각			
5. 목죽초칠			
6. 기타			
계	“해당사항없음”		

* 재질별 분류는 금속류, 옥석유리, 토도, 골각, 목죽초칠, 기타로 분류할 것.

1-2 세부목록

일련 번호	유물명	수량 (점)	분 류		크 기(cm)			사진 번호	비고
			재질	시대	기 고	구경	저경		
					(길이)	(폭)	(두께)		
	소 계								

2. 출토유물 사진

- 없 음 -

조사단 의견서

- 조 사 명 : 해남 전라우수영 종합정비사업부지 내 문화재 발굴(시굴)조사
- 착 수 일 : 2019. 12. 26.
- 완 료 일 : 2019. 12. 31.

금번 시굴조사는 해남 전라우수영 종합정비사업과 관련하여 동헌지와 남쪽 성벽 일부 구간에 대해 조사를 실시하게 되었다. 조사목적은 유적의 유무 및 범위와 성격 등을 명확히 밝히고, 유적에 대한 정비보존 방안 등 향후 대책을 마련하고자 실시하였다.

시굴조사 지역은 동헌지로 현재 문내면 생활문화센터(舊 면사무소) 주변에 해당하며 남쪽 성벽지역은 남상리 마을회관과 인접한 도로, 밭, 가건물 등이 설치된 곳이다.

시굴조사 결과, 동헌지로 추정되는 곳에서는 건물지의 기단, 적심, 계단 등의 부속 시설 등이 확인되며 이 건물지는 기존에 조사 확인된 석축(석열)과도 연결될 것으로 보인다. 그리고 동쪽에 단을 두고 별도의 공간에 조성된 건물지가 추가로 확인되는데 시간차를 두고 증개축이 있었던 것으로 파악되고 있다. 동헌지 조사지역은 객사, 내아 등 전라우수영의 핵심 건물이 배치되는 공간으로 향후 추가 정밀조사를 통해서 건물의 분포범위 및 성격 등을 파악할 수 있을 것으로 기대된다. 또한 유구가 확인되지 않는 트렌치 퇴적토 상에서 기와를 포함한 일부 문화층이 잔존하고 있어 정밀발굴조사 면적에 포함하여 조사를 실시하여야 할 것이다.

남쪽 성벽 구간은 성벽 기저부와 면석, 뒤채움석 등이 처음으로 확인되었다. 이는 고지도상에 표기되어 있는 성벽의 위치 및 구조물을 최초로 확인할 수 있었다는 점에서 큰 의의를 둘 수 있다.

학술자문회의에서는 전라우수영과 관련된 유구가 확인되었으므로 정밀발굴조사 전환이 필요하며 유구가 조사 경계지점 밖으로 확장되고 있어 추가 시굴을 통해 유적의 분포범위를 면밀히 파악해야 한다는 의견이 제시되었다.

따라서, 동헌지 조사지역은 기존조사(2018년 시굴) 지역을 포함하여 정밀발굴조사로의 전환이 필요하며 남쪽 성벽 구간은 종합정비계획을 마련하여 성벽의 발굴조사 및 정비방안을 구체적으로 수립하여야 할 것으로 판단된다. 그리고 금번 동헌지 조사 경계 밖으로 유구가 확장(동외리 1137-6번지 일원) 되고 있어 추가 시굴조사 계획을 수립하여 유적의 전모를 밝혀내야 할 것이다.

첨부 1. 해남 전라우수영 종합정비사업 부지 내 유적 정밀발굴전환 현황도

(재)대한문화재연구원장



첨부 1. 해남 전라우수영 종합정비사업 부지 내 유적 정밀발굴전환 현황도

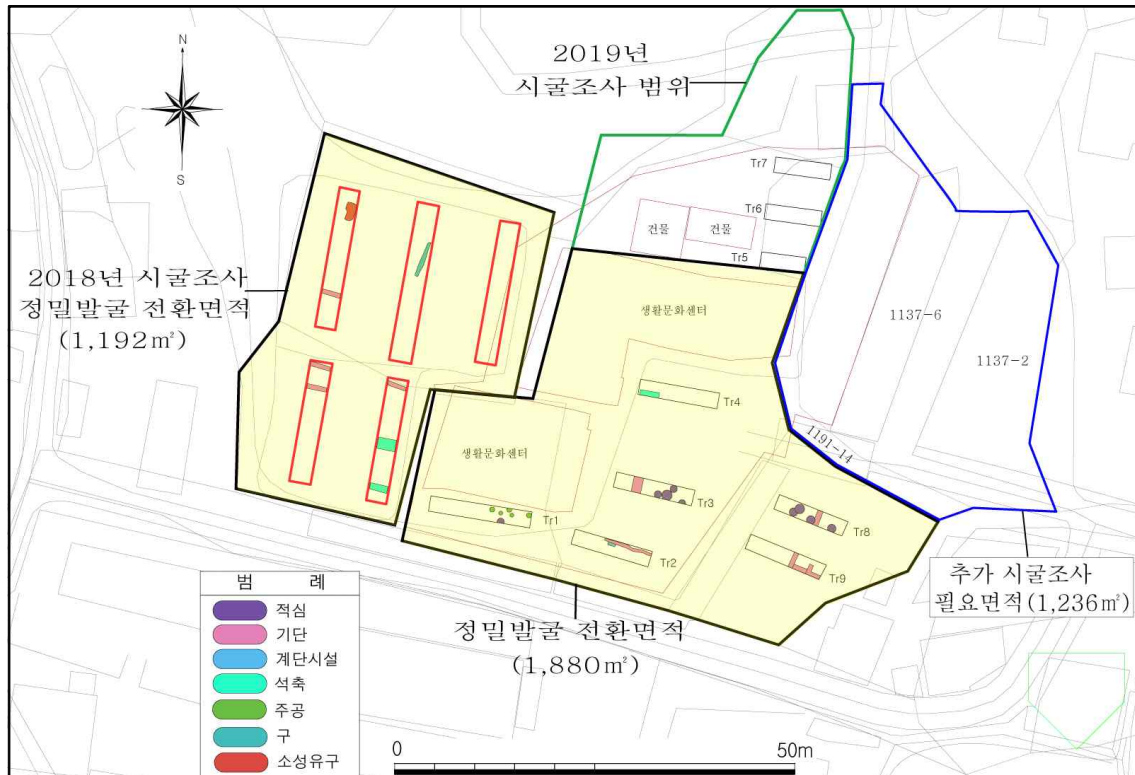


그림 1. 동헌지 일원 정밀발굴조사 전환 및 추가 시굴조사 현황도

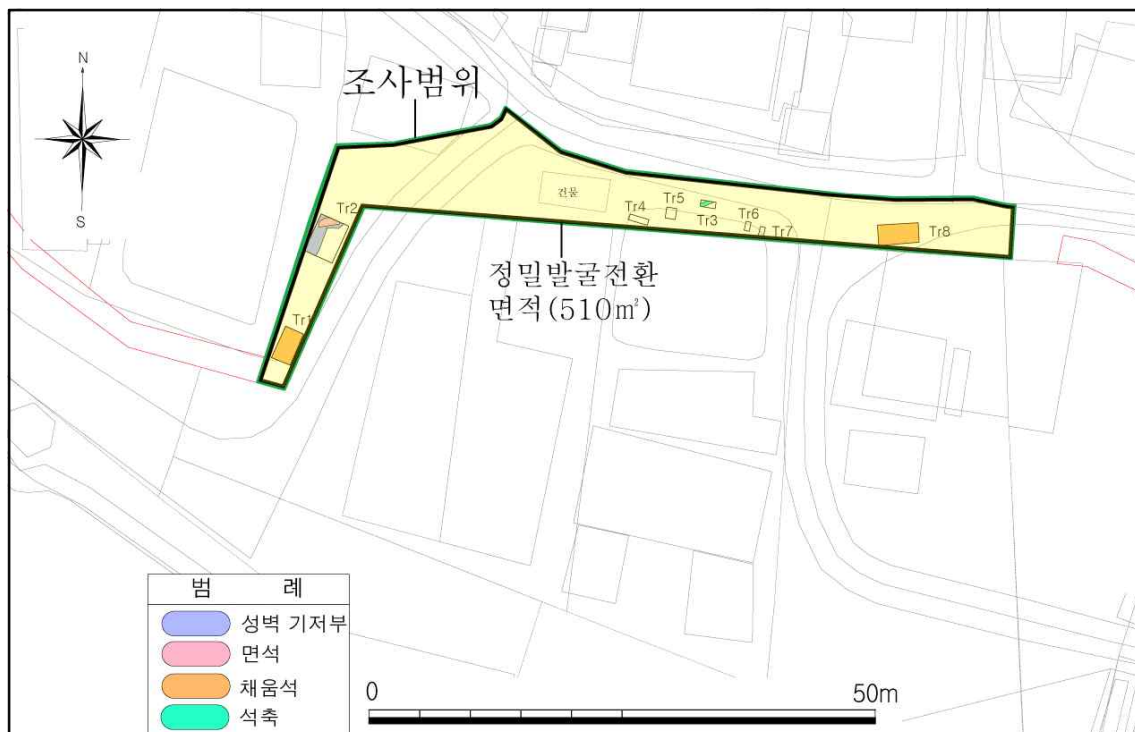


그림 2. 남쪽 성벽 정밀발굴조사 전환 현황도